

**Evaluación de la Respuesta humanitaria de UNICEF ante la emergencia provocada por el paso del huracán Ian por la provincia de Pinar del Rio**

ANEXOS INFORME FINAL

**Evaluación Formativa**

**Equipo evaluador:**

Dayane Proenza Gonzalez

Osnaide Izquierdo Quintana



Agosto 2024

## **ANEXO 1. TERMINOS DE REFERENCIA**

Términos de referencia

### 1. Información básica

Título de la evaluación Evaluación formativa de la respuesta de UNICEF Cuba ante la emergencia generada por el huracán Ian en Pinar del Rio.

Oficina de país Cuba

Área programática Emergencias

Duración del contrato 5 meses / 60 días de trabajo

Ubicación Pinar del Rio

Supervisión Oficial de Monitoreo y Evaluación, con la colaboración del área programática de Emergencias de UNICEF Cuba

### 2. Introducción

El Fondo de las Naciones Unidas para la Infancia (UNICEF) es una agencia de las Naciones Unidas (ONU) que trabaja en Cuba para apoyar los esfuerzos nacionales de promoción y protección de los derechos de la infancia y la adolescencia, sobre todo de las más vulnerables. La misión de UNICEF está anclada en la Convención de los Derechos del Niño y otros instrumentos internacionales de derechos humanos. En consecuencia, aplica en todas sus estrategias de intervención enfoques de derechos y equidad. En contextos de emergencias, UNICEF trabaja para proveer respuesta humanitaria, guiado por el Plan Estratégico, y el Core Commitment for Children (CCCs) los que establecen el compromiso de UNICEF a través de los sectores de salud, nutrición, agua, sanidad e higiene, protección de la infancia y educación.

La Oficina de UNICEF en Cuba trabaja según los términos del Documento de Programa de País (CPD, por sus siglas en inglés), concertado con el Gobierno y aprobado por la Junta Ejecutiva . La cooperación se ejecuta a través de asociaciones estratégicas con entidades gubernamentales nacionales y locales, organizaciones de la sociedad civil, instituciones académicas y otras agencias de las Naciones Unidas, bajo la dirección y coordinación del Ministerio de Comercio Exterior y la Inversión Extranjera (MINCEX).

El Programa de País (PP) se centra en tres áreas prioritarias, identificadas en consulta con entidades nacionales y alineadas con el Plan Nacional de Desarrollo Económico y Social hasta

2030, la Agenda 2030 para el Desarrollo Sostenible y tres de los cinco grupos de objetivos del Plan Estratégico del UNICEF para 2022-2025: i) cada niño sobrevive y prospera; ii) cada niño aprende y iii) cada niño está protegido de la violencia y la explotación. A su vez, cada área hace contribuciones específicas al Marco de Cooperación para el Desarrollo Sostenible de las Naciones Unidas en Cuba.

Asimismo, el programa de UNICEF incluye la coordinación interinstitucional para el apoyo a la respuesta del Gobierno de Cuba ante emergencias, y a la recuperación psicosocial, y de infraestructura y servicios, después de los desastres. En este ámbito, se desarrollan acciones en cada área programática, donde se trabaja especialmente en fomentar la participación de niños niñas y adolescentes en la preparación y atención a las emergencias.

Este documento de términos de referencia (ToR) describe los propósitos y el alcance de una evaluación independiente, orientada al aprendizaje (formativa), para examinar la pertinencia, coherencia y eficacia de la respuesta humanitaria de UNICEF a partir del impacto del huracán Ian en Cuba. La evaluación permitirá identificar lecciones aprendidas, puntos de acción, retos y recomendaciones, que permitan perfeccionar esta respuesta en el periodo que aun dure su implementación, así como incorporar estos aprendizajes a la planificación e implementación de respuestas ante las emergencias generadas por eventos hidrometeorológicos o de otra naturaleza, en el futuro. Con este fin, el documento propone opciones metodológicas y operativas que sirven de referencia a la contratación de un consultor individual con conocimientos, competencias y compromiso con la protección de los derechos de la infancia, para llevar a cabo la evaluación.

Como se detalla en las secciones subsiguientes del documento, la evaluación debe proveer una sistematización de hallazgos, conclusiones y recomendaciones, que serán usados por UNICEF y sus contrapartes nacionales y locales para documentar buenas prácticas e identificar aprendizajes y lecciones que sirvan para perfeccionar la respuesta de la agencia a las emergencias y garantizar con ello mejores resultados para niños niñas y adolescentes en contextos humanitarios. La evaluación deberá generar evidencia empírica confiable, basada en el rigor de su metodología, sobre los resultados alcanzados por la implementación de la respuesta de UNICEF a la emergencia generada por el paso del Huracán Ian que afectó al país en septiembre de 2022, como parte del Plan de Acción del Sistema de Naciones Unidas ante

este escenario. Sobre estas bases la evaluación además deberá aportar los elementos para estructurar una teoría de cambio de esta respuesta.

### 3. Contexto de la intervención a evaluar

Por la ubicación geográfica del archipiélago cubano, su territorio es afectado de manera periódica por ciclones tropicales originados en el Océano Atlántico, o en el mar Caribe. Estos eventos con mayor frecuencia se aprecian entre los meses de septiembre y octubre, con un comportamiento promedio de al menos un ciclón anualmente. Debido a los efectos del cambio climático en el área geográfica de Cuba, la tendencia de los últimos años es a recibir eventos hidrometeorológicos cada vez de mayor intensidad, que suelen dejar serias consecuencias en las viviendas, la infraestructura, los servicios, y las propias vidas humanas, en los territorios afectados.

Por añadidura, Cuba ha venido atravesando desde hace varias décadas una profunda crisis económica, reforzada en la actualidad por el incremento de las sanciones impuestas al país, que han agravado el impacto de la pandemia por COVID-19 y de otros procesos globales. Esta combinación ha traído consigo mayores limitaciones en el acceso a combustibles y suministros esenciales, así como escasez en la generación de electricidad, entre otras afectaciones a la satisfacción de necesidades de las comunidades y familias, especialmente de aquellas en situación de vulnerabilidad.

Concretamente a finales de septiembre del año 2022, el huracán Ian (categoría 3) afectó gravemente a 1,1 millones de personas en las provincias de Pinar del Río y Artemisa, provocando tres personas fallecidas, más de 100.000 casas dañadas y más de 76.000 personas en centros de evacuación.

Ante este contexto, UNICEF como parte importante de su labor en el país, activó sus mecanismos de respuesta para atender necesidades humanitarias identificadas en un trabajo de conjunto con las autoridades nacionales (MINCEX, Estado Mayor Nacional de la Defensa Civil), las autoridades sectoriales (MINSAP, MINED, Instituto Nacional de Recursos Hidráulicos) y en coordinación con el Sistema de Naciones Unidas en Cuba (SNU) , con el apoyo de la Oficina de Coordinación de Acción Humanitaria (OCHA).

Teniendo en cuenta los riesgos a los que está expuesto el país, en el contexto regular (de desarrollo), UNICEF realiza acciones de preparación en escuelas y con docentes, para la reducción de riesgos de desastres, y planifica las respuestas, anticipadamente, a emergencias que pueden generarse por diferentes causas. Para esto último, UNICEF cuenta con acciones de preparación internas, y otras que se ejecutan de manera interagencial, siempre en coordinación con las autoridades nacionales. Dentro de estas destacan el preposicionamiento de artículos críticos en el país que permiten avanzar en una respuesta inicial a una situación de emergencias. En este caso particular, dada la combinación de limitaciones económicas y de recursos que atravesaba el país, así como el fuerte impacto del huracán, UNICEF activó internamente, además de estos mecanismos regulares, el nivel L1 de respuesta. Para simplificar y acelerar los procesos programáticos y operativos con vistas a ofrecer una respuesta más efectiva, que abarcara tanto la etapa inicial como intervenciones de recuperación a mediano plazo.

#### 4. Objeto de evaluación; antecedentes y fundamentación

La respuesta de emergencias activada por UNICEF forma parte del “Plan de acción del Sistema de Naciones Unidas en Cuba para la Respuesta al Huracán Ian” coordinado por la Oficina del Coordinador Residente (OCR), y en diálogo con las autoridades nacionales, como se ha mencionado, representadas por los ministerios de educación, salud, la defensa civil, entre otras. Este plan tiene el objetivo de atender las necesidades más urgentes identificadas en 6 sectores: Agua, saneamiento e higiene; Educación; Logística; Salud; Seguridad alimentaria; Vivienda y recuperación temprana. Cumpliendo con su mandato global para respuesta a emergencias, UNICEF lidera en este Plan, los sectores de Agua, saneamiento e higiene; y Educación, y participa en los sectores de Salud y en los temas nutricionales en el sector de Seguridad Alimentaria.

En este marco, será objeto de esta evaluación la Respuesta humanitaria de UNICEF ante la emergencia provocada por el paso del huracán Ian por Pinar del Rio en septiembre de 2022 como parte del “Plan de acción del Sistema de Naciones Unidas en Cuba para la Respuesta al Huracán Ian”. Esta respuesta de Emergencia espera impactar en dos líneas principales. Una de ellas en el área programática y la otra en el área operativa de funcionamiento para acelerar la recuperación y restauración de servicios y bienestar de niños y niñas, en medio de condiciones altamente desfavorables como las descritas.

Esta respuesta ha tenido en cuenta el impacto de Ian en escuelas e instituciones de salud, especialmente en la interrupción provocada a los ya debilitados servicios de agua, saneamiento e higiene (WASH). Este deterioro de la situación ha tenido un fuerte impacto en mujeres embarazadas, niños, niñas y adolescentes, y sus familias y comunidades, especialmente en las áreas de salud, WASH, educación, y protección social.

En la respuesta de UNICEF han estado implicados actores y autoridades nacionales, como el Ministerio de Comercio exterior y la Inversión Extranjera (MINCEX), Estado Mayor Nacional de la Defensa Civil, MINED, MINSAP, INRH, así como sus representaciones en los territorios, y el gobierno provincial de Pinar del Río.

La respuesta ha priorizado los siete municipios más afectados de la provincia y a las familias y personas en mayor situación de vulnerabilidad, especialmente niñas, niños, y adolescentes, mujeres embarazadas, personas con discapacidad, entre otros. Esta focalización se realiza de conjunto con los gobiernos locales (municipales) a partir de su identificación de los grupos, familias y personas en estas condiciones en sus territorios. Cada sector de la intervención tiene identificada su población meta de manera desagregada por edad y sexo, en dependencia de sus objetivos. En su conjunto, la respuesta de UNICEF al Huracán Ian previó beneficiar alrededor de 235000 personas.

La respuesta objeto de la evaluación comprende una respuesta inicial que abarca los tres primeros meses después del impacto directo del Huracán, y una fase de recuperación temprana posterior hasta los 18 meses. Al momento de la evaluación, la intervención se encuentra en la fase de recuperación temprana. Para su implementación, en la fase de respuesta inicial, UNICEF contó de manera inmediata con recursos preposicionados en el país, pequeños montos de recursos regulares disponibles en ese momento del año, y aplicó la contribución del Fondo Central de Emergencia (CERF) por un monto de 1.5 millones. Otros donantes se sumaron a las acciones de recuperación temprana, como son los casos del Gobierno de Canarias, la Agencia Vasca de Cooperación, y la Junta de Galicia, a través del Comité Español de UNICEF, y del Gobierno de Canadá.

La respuesta general de UNICEF se orientó a las provincias de Pinar del Río y Artemisa, pero ha priorizado a la primera debido al mayor impacto sufrido y dentro de ella a los municipios más afectados (Pinar del Río, San Juan y Martínez, San Luis, Viñales, Mantua, La Palma y Consolación del Sur).

La Respuesta humanitaria de UNICEF ante la emergencia provocada por el paso del huracán Ian por Pinar del Río en septiembre de 2022, como parte del “Plan de Acción del Sistema de Naciones Unidas en Cuba para la Respuesta al Huracán Ian, no cuenta con una teoría de cambio propia, por lo que su modelación sería una contribución de la evaluación.

De esta manera, la evaluación permitirá a UNICEF Cuba y sus socios, examinar, además de la evidencia sobre el progreso, las lecciones aprendidas y buenas prácticas. Este aporte tendrá implicaciones programáticas y operativas para UNICEF Cuba en las próximas etapas de la respuesta a esta propia emergencia, permitirá contar con una teoría de cambio de la misma, y con aprendizajes para futuras acciones e intervenciones humanitarias en el país.

## 5. Propósitos y usos de la evaluación

### 5.1. Propósito de la evaluación

El propósito de la evaluación es formativo, para aportar a la reflexión programática acerca de donde ha estado el valor agregado de UNICEF en las mejoras, y garantías de servicios y protección a la infancia en contextos humanitarios en Cuba. Esto justifica la necesidad de una evaluación de tipo formativa, que aporte evidencias acerca de cómo contribuye UNICEF a los planes de que dispone el SNU, en coordinación con el gobierno, en la preparación, respuesta inmediata y rehabilitación ante Emergencias, especialmente aquellas causadas por eventos hidrometeorológicos de recurrencia en el país.

La evaluación dará información de la medida en que la implementación de la respuesta de UNICEF como parte del Plan de acción interagencial ha generado progresos hacia los resultados previstos, y ha sido ágil para responder a riesgos y cuellos de botella. Así mismo permitirá reflexionar sobre si el diseño y la ejecución, y los mecanismos de seguimiento han sido adecuados; qué ha funcionado (para quién y en qué circunstancias), cuáles han sido los valores agregados, qué desafíos persisten y qué medidas correctivas pueden ser necesarias.

La conveniencia de realizar la evaluación en este momento responde tanto a la necesidad de (1) rendir cuentas sobre lo que se ha implementado en la actual respuesta a la emergencia, así como a (2) aprender sobre las lecciones y buenas prácticas, en aras de (3) mejorar y garantizar la eficiencia de los procesos y resultados de futuras intervenciones de preparación para reducción

de riesgo de desastres en sentido general. Especialmente, los hallazgos, lecciones aprendidas, y recomendaciones de esta evaluación formativa, servirán de base para la toma de decisiones programáticas y operativas en el proceso de preparación del nuevo Programa de cooperación entre UNICEF y el gobierno de Cuba para el periodo 2025-2029, en el área de reducción de riesgos de desastres.

El proceso de la evaluación supone la participación de diferentes actores involucrados en el rol de implementadores de la ayuda humanitaria, como en el rol de beneficiarios. Especialmente se estimulará la aplicación de mecanismos de Accountability to Affected Population (AAP). Ello significará un esfuerzo sensible para capturar las propias voces de los niños, niñas y adolescentes que han sido alcanzados por la respuesta, utilizando mecanismos consultivos apropiados. Se procurará usar técnicas que capten cuestiones relativas a la equidad de género, los derechos humanos y el empoderamiento, en coherencia con los Compromisos Básicos para la Infancia en la Acción Humanitaria (CCC por sus siglas en inglés), y sus garantías en contextos humanitarios.

Además de los usos de la evaluación ya señalados arriba, se deberá planificar la utilización de los resultados para organizar sesiones de retroalimentación con niños, niñas y adolescentes, como parte del propio enfoque participativo de la evaluación y de la elaboración de la teoría de cambio propuesta en sí misma.

Durante todas las fases de la evaluación funcionará un Grupo de Referencia (GR), conformado por un representante de las autoridades locales, la oficial de monitoreo y evaluación y la oficial de emergencias de la Oficina de UNICEF Cuba, y representantes de las divisiones de Evaluación y Emergencias de la Oficina Regional de UNICEF (LACRO). El GR contribuirá a validar el proceso de evaluación, hacer seguimiento al control de calidad de los productos entregados por la persona que sea contratada, y asegurar la apropiación nacional y local de sus resultados. El ejercicio de la evaluación en sí mismo pretende propiciar el aprendizaje y desarrollo de la capacidad para conducir evaluaciones; aplicar normas y estándares internacionales, usar enfoques y procedimientos metodológicos apropiados y mejorar el ámbito de la cultura de la evaluación en el país. La persona que sea contratada para la evaluación mantendrá comunicación permanente con las partes implicadas, particularmente con la gestión de la evaluación y facilitará el análisis colectivo de lecciones aprendidas.

## 5.2. Usos y Usuarios de la evaluación

Usuarios directos      Usos de la evaluación

Primario:

UNICEF CO      Utilizará la evaluación para ajustar desde el punto de vista programático y operativo, la preparación de planes de respuesta ante emergencias de diversos tipos a partir de la asimilación de las lecciones aprendidas y recomendaciones propuestas por la evaluación. Igualmente incorporará los resultados para formular las líneas programáticas relacionadas con preparación ante emergencias y la reducción de riesgos de desastres en el nuevo CPD.

Primario:

UNICEF LACRO      Tomará el informe generado por esta consultoría como referencia de evaluación de una respuesta de oficina de país en la región que incluye la activación de un L1.

Secundario:

Estado Mayor Nacional de la Defensa Civil

Utilizarán la evaluación para perfeccionar los planes de preparación y respuesta ante multirriesgos de desastres en el país.

Secundario:

Otras agencias del SNU

Tomarán el informe generado por esta consultoría como referencia de evaluación de la respuesta de una agencia como parte de los Planes de Acción del Sistema de Naciones Unidas a una situación de emergencias.

Secundario:

Poblaciones afectadas durante el Huracán, beneficiarias de la implementación de la intervención.

Aprovechan el mecanismo evaluativo para transmitir sus opiniones y experiencias respecto a la intervención, permitiendo así su perfeccionamiento en términos de pertinencia, coherencia y eficacia.

## 6. Alcance y objetivos de la evaluación

### 6.1. Alcance

Esta evaluación cubrirá el período comprendido entre el impacto del huracán Ian en Pinar del Río en septiembre del 2022 y hasta septiembre de 2023, completando un año de implementación. Este coto temporal responde a que interesa evaluar tanto el proceso de respuesta inmediata, como la intervención en los procesos de rehabilitación y recuperación a mediano plazo pactados

entre UNICEF y el gobierno de Cuba en el Marco del Plan de Acción del Sistema de Naciones Unidas en Cuba. A partir de este interés, la evaluación se implementará en los escenarios donde habitualmente se han llevado a cabo las actividades de la respuesta humanitaria a la emergencia, intencionando la voz de los beneficiarios, especialmente de niños niñas y adolescentes. La evaluación incluirá por tanto ambas fases de implementación de la respuesta, en correspondencia con los criterios de evaluación de pertinencia, coherencia y eficacia de la respuesta.

Aunque la planificación de la respuesta de UNICEF dentro del Plan de acción interagencial abarca a las provincias de Pinar del Rio y Artemisa, en función de la disponibilidad de fondos con los que ha contado hasta el momento, la agencia ha priorizado la provincia de Pinar del Rio por ser la que sufrió las mayores afectaciones. Es por esto que la evaluación se enfoca en el desarrollo de la respuesta en esta provincia atendido a que fue la más afectada según la evaluación de daños realizada por las autoridades locales, y la que ha recibido por tanto la intervención de UNICEF, y del resto del SNU, de manera priorizada.

Se espera que dada la relevancia de la intervención humanitaria de UNICEF y de las Naciones Unidas en colaboración con el gobierno, ante las sucesivas emergencias que han afectado al país, se cuente con la evidencia necesaria y la disponibilidad de los actores involucrados para aportar sus insumos a la evaluación. Sin embargo, es importante que la evaluación parta de un análisis previo del nivel de evaluabilidad de la respuesta, y establezca las medidas de mitigación necesarias para garantizar la imparcialidad, objetividad y suficiencia de la información para sustentar las valoraciones que se persiguen con el presente ejercicio evaluativo.

## 6.2. Objetivos de la evaluación

El objetivo principal de la evaluación es:

Aportar un juicio externo acerca de la pertinencia, coherencia y eficacia de la respuesta de emergencias de UNICEF como parte del “Plan de acción del Sistema de Naciones Unidas en Cuba para la Respuesta al Huracán Ian” ante las afectaciones provocadas por dicho evento meteorológico en septiembre de 2022.

Objetivos específicos:

1. Determinar la pertinencia y coherencia de la respuesta humanitaria de la Oficina país de UNICEF Cuba ante el Huracán Ian en la provincia del Pinar del Rio.

2. Valorar la calidad de la respuesta de emergencia de UNICEF en la provincia de Pinar del Rio ante el paso del huracán Ian, en términos de “eficacia de los resultados” en las poblaciones beneficiarias.

3. Determinar las buenas prácticas, lecciones aprendidas, retos y desafíos para la estrategia de respuesta a emergencias, en cuanto a “eficacia de procesos”, incluyendo coordinación (interna y externa) según el caso estudiado, para reafirmar a UNICEF como un actor humanitario clave en contextos de emergencias en Cuba.

4. Proponer una Teoría de cambio de la respuesta humanitaria de UNICEF ante la emergencia provocada por el huracán Ian que tenga en cuenta los supuestos, cuellos de botella, resultados de la implementación, así como las lecciones aprendidas y recomendaciones de la evaluación.

## 7. Marco de evaluación

La evaluación usará los siguientes tres criterios evaluativos, pertinencia, coherencia y eficacia, propuestos por la Política de Evaluación de UNICEF según definiciones del United Nations Evaluation Group (UNEG) y el Comité de Ayuda al Desarrollo (CAD) (la pertinencia, la eficacia, la eficiencia, el impacto, la coherencia y la sostenibilidad) para medir el comportamiento de los componentes programáticos y de la gestión de la respuesta.

En base a esos criterios, la persona que resulte contratada deberá dar salida al propósito, el alcance y los fines de la evaluación. Para ello se propone a continuación un set de preguntas y subpreguntas de evaluación, que por el momento juegan un rol heurístico en la orientación metodológica, pero que deberán ser perfiladas en el proceso de ajuste metodológico y durante la evaluación de cara al informe final. Se espera que la persona que se contrate haga los ajustes necesarios considerando los hallazgos iniciales y las incluya en el informe de inceptión, durante la fase inicial de elaboración del plan de la evaluación y continúe trabajando con ellas durante la evaluación y así lo haga constar en el informe final.

La evaluación de la pertinencia y coherencia de la respuesta responderá a cuestiones como las siguientes:

1. ¿En qué medida la respuesta humanitaria de UNICEF es pertinente y coherente con las necesidades y prioridades identificadas por el gobierno y la población afectada por el huracán Ian en la provincia de Pinar del Rio?

1.1 ¿Se ajusta el plan de respuesta de UNICEF a las prioridades identificadas por el gobierno?

1.2 ¿Existe correspondencia entre la intervención propuesta e implementada por UNICEF y las necesidades de niños, niñas y adolescentes, mujeres embarazadas, y familias vulnerables y comunidades?

1.3 ¿Tiene la respuesta de UNICEF una declaración manifiesta y estructurada de como garantizar los compromisos básicos de la infancia, en los marcos de la intervención humanitaria?

1.4 ¿En qué medida se han integrado los enfoques transversales de derechos humanos, equidad, discapacidad y género a la evaluación de las necesidades, planificación, implementación, monitoreo y reporte de la intervención?

1.5 Según el diseño de la respuesta de UNICEF ¿existe coherencia y continuidad entre la respuesta de la fase inicial, y las acciones correspondientes a la fase de rehabilitación temprana?

1.6 ¿Cuenta la respuesta de Emergencia de UNICEF con una propuesta clara de objetivos, resultados esperados, indicadores de resultados y fuentes de verificación, claramente establecidos y reportados al momento de la evaluación? En caso negativo, ¿qué marco conceptual pudiera proponerse para perfeccionar el sistema de monitoreo de la respuesta?

La valoración sobre la “eficacia de resultados” atenderá a:

2. ¿Cuál ha sido la eficacia de los resultados de la respuesta humanitaria de UNICEF ante la emergencia provocada por el huracán Ian en Pinar del Rio?

2.1 ¿Fue la respuesta de UNICEF suficiente en términos de rapidez de actuación, solución de necesidades y satisfacción de la demanda?

2.2 En tanto respuesta multisectorial, ¿han tenido igual comportamiento en celeridad y eficacia todas las áreas prioritarias de la intervención?

2.3 ¿Se ha logrado modificar positivamente la situación de niños, niñas y adolescentes, mujeres embarazadas, familias y comunidades, a partir de la intervención humanitaria de UNICEF? ¿Qué evidencias sustentan esta valoración?

2.4 ¿Hasta el momento en que se desarrolla la evaluación, se ha implementado el Plan de respuesta según lo previsto desde el punto de vista temporal, de entrega de suministros, y resultados esperados?

Asimismo, la respuesta al tercer objetivo relacionado con la “eficacia de procesos” (estrategia de respuesta a emergencias y coordinación (interna y externa)) deberá atender a cuestiones como:

3. ¿Cuáles han sido las buenas prácticas, lecciones aprendidas, retos y desafíos que ha afrontado la “eficacia del proceso” de respuesta de Emergencia de UNICEF en la provincia de Pinar del Rio?

3.1 ¿Qué mecanismos de actuación en el terreno han permitido alcanzar los resultados esperados? ¿Cuáles procedimientos o procesos han resultado ser obstáculos a la efectividad de la respuesta?

3.2 ¿Cuáles han sido los cuellos de botella que han dificultado el avance en un sector de la respuesta más que en otro?

3.3 A partir de la presente evaluación, ¿qué recomendaciones en términos de AAP y PSEA son posibles proponer para garantizar una mejor comunicación respecto de la satisfacción y reporte de demandas por parte de la población afectada?

4. ¿Qué lecturas programáticas son posibles hacer a partir del análisis del caso estudiado, para reafirmar a UNICEF como un actor clave en contextos de emergencias en Cuba?

4.1 ¿Cuál ha sido el valor agregado de la intervención de UNICEF en el marco del Plan interagencial de Respuesta al Huracana Ian?

4.2 ¿Se han constituido o reforzado alianzas interagenciales e interinstitucionales efectivas? ¿Qué potencial tienen estas alianzas de trascender el contexto de la respuesta a emergencias y consolidar otros procesos en contextos de desarrollo?

En relación con el cuarto objetivo, la propuesta de Teoría de Cambio deberá ser conciliada con el GR de la evaluación, y delimitar entre la teoría subyacente no explicitada en la respuesta de emergencia programada e implementada hasta el momento por UNICEF, y aquella elaborada por la consultoría según sus recomendaciones, en base a las lecciones aprendidas, buenas prácticas, retos y desafíos identificados durante la evaluación.

## 8. Metodología de la evaluación

La metodología descrita en esta sección es indicativa. Se espera que la persona que se contrate asuma y adapte el enfoque metodológico más conveniente y proponga ajustes pertinentes al logro de los objetivos de la evaluación.

La propuesta metodológica usará como guía las preguntas y subpreguntas del marco de evaluación que finalmente se acuerden en la revisión del reporte de inceptión. La propuesta podrá incluir mejoras al diseño; enfoques a adoptar, estrategia de muestreo, métodos de recopilación y análisis de datos; y del marco de evaluación. También deben referirse a limitaciones metodológicas y medidas de mitigación.

Se sugiere el empleo de una estrategia de evaluación de método mixto; que combine la recopilación y análisis de datos cualitativos y cuantitativos. Desde el punto de vista cuantitativo se enfatizará en la recolección y análisis de datos a partir de la definición de variables medidas y analizadas con procesamientos estadísticos para determinar relaciones significativas entre ellas. Desde el punto de vista cualitativo se explorarán datos en forma de testimonios, entrevistas, grupos focales, etc. Deberá planearse la recolección de información sobre actitudes, creencias, motivaciones y comportamientos de los actores involucrados y sus beneficiarios/as, en especial niños, niñas y adolescentes. Para ello la propuesta involucrará a las partes interesadas clave durante todo el proceso, para validar sus hallazgos y recomendaciones, e implementará el enfoque participativo e inclusivo en el proceso consultivo.

La metodología se perfeccionará aún más durante la fase inicial, en función de los hallazgos del análisis de evaluabilidad (coherencia interna del diseño de la intervención, utilidad del sistema de seguimiento y calidad de la gestión y coordinación durante la ejecución) y la consideración de las limitaciones planteadas por la actual situación del país, y otras que sean identificadas por la propia consultoría o el GR.

### 8.1. Fases de evaluación

Se espera que la evaluación transite por las siguientes fases:

Fase de diseño, de la cual se espera que aporte:

- Caracterización general de la respuesta a la emergencia
- Primeras entrevistas a distancia con los principales actores implicados
- Diseño y aprobación de la propuesta metodológica, con todos sus componentes, incluidas las consideraciones éticas.
- Análisis de evaluabilidad de la respuesta a la emergencia y de las preguntas de evaluación, para adaptar el diseño metodológico
- Diseño y aprobación de la propuesta metodológica, con todos sus componentes.

En esta fase el evaluador o evaluadora trabajará considerando tareas como las siguientes:

1. Reunión inicial con el GR para establecer con claridad y precisión los objetivos, el plan de la evaluación y los productos a entregar en las subsiguientes fases del proceso de la evaluación.
2. Revisión de la documentación proporcionada por UNICEF Cuba.
3. Examen y/o reconstrucción de la teoría de cambio subyacente implícita en la respuesta a la emergencia de acuerdo con los documentos aportados. Diseño para utilizar la teoría del cambio: ligándola a las preguntas de evaluación, a la matriz de evaluación, como instrumento de recolección, análisis y comunicación de resultados.
4. Acuerdo sobre la propuesta metodológica, incluyendo el diseño de técnicas e instrumentos de recolección de información y del muestreo.
5. Acuerdo sobre la hoja de ruta para actividades en el terreno, que incluye itinerarios, agendas de trabajo e intercambio con actores del proyecto.
6. Acuerdo sobre el cronograma de implementación de la evaluación, incluyendo los productos entregables.
7. Análisis de evaluabilidad para establecer viabilidad y limitaciones de la evaluación.
8. Reunión de validación del Informe inicial

b) Fase de implementación: de la cual se espera la realización de tareas de evaluación en los espacios geográficos de la respuesta a la emergencia:

- Aplicación de técnicas e instrumentos recolección de información.
- Visitas al territorio de Pinar del Río.
- Intercambios con los actores claves de la respuesta a la emergencia en el terreno, especialmente la población beneficiaria.

En esta fase la persona que se contrate trabajará considerando tareas como las siguientes:

1. Seguimiento a la hoja de ruta para actividades en el terreno y cumplimiento de los tiempos acordados en el cronograma.
2. Elaboración de una presentación sobre hallazgos preliminares de la recolección de información (previo a la finalización de la fase de terreno, que servirá como avance de validación de algunos aspectos)

c) Fase de análisis, interpretación y sistematización de la información; de la que se espera la producción de las pruebas y validación de los hallazgos mediante:

- Ordenamiento y triangulación de datos.
- Procesamiento y análisis de la información.
- Generación de las evidencias.

En esta fase el evaluador o evaluadora trabajará considerando tareas relativas a:

1. Conformación de bases de datos o repositorios de información, que deberán ser entregados de forma sistematizada a UNICEF Cuba en forma de anexos del informe final.
2. Elaboración de un informe y una presentación: Matriz por cada pregunta de evaluación, con principales hallazgos, conclusiones y recomendaciones (ver Anexo 2, esto servirá como avance de validación)

d) Fase de entrega de informe final, de la cual se espera:

- Redacción del informe borrador y final de la evaluación según los estándares de presentación de informes de UNICEF.
- Entrega de Matriz de resultados que defina claramente el comportamiento de las variables centrales del estudio.
- Presentación final al GR
- Presentación de teoría del cambio ajustada.
- Presentación de productos de disseminación.

En esta fase la persona que se contrate trabajará considerando que:

1. El borrador del informe final será sometido a revisión y control de calidad y que recibirá comentarios y sugerencias que se discutirán e integrarán a la versión final a presentar.
2. La emisión del informe final incluye el informe en sí mismo con las conclusiones y recomendaciones para la gestión de respuesta, un resumen ejecutivo y los productos de presentación de los resultados de la evaluación.

## 8.2. Fuentes de información e instrumentos de evaluación

UNICEF Cuba proporcionará información sobre:

- Plan de Acción del SNU para la respuesta al Huracán Ian.
- Plan de Respuesta de UNICEF

- Documentos con Necesidades identificadas por las autoridades nacionales.
- Documentos sobre la intervención (respuesta al L1)
- Documentos básicos de UNICEF para actuar en situaciones de emergencias (Compromisos Básicos con la Infancia, Procedimientos para respuesta a emergencias).
- Informes de Situación.
- Proyectos de respuesta en ejecución: Aplicación al Fondo Central de Respuesta a Emergencias para los sectores de WASH y Educación; Rehabilitación de condiciones de agua y saneamiento en escuelas y comunidades afectadas; Rehabilitación de techos en las escuelas afectadas).

Como parte de la propuesta metodológica el evaluador o evaluadora presentara el diseño de técnicas e instrumentos de recolección de información, para lo cual se recomiendan algunas fuentes y medios de verificación básicos:

- Observación de campo.
- Encuestas y entrevistas a los actores.
- Grupos focales o entrevistas en profundidad con las poblaciones beneficiadas sobre todo tomando en cuenta la AAP.
- Entrevistas con informantes clave, de forma remota o en persona; socios y miembros del staff de UNICEF Cuba (donantes, proveedores de servicios y tomadores de decisiones/políticas).
- Consulta a expertos y expertas.

### 8.3. Estrategia de muestreo

La estrategia de muestreo seguirá básicamente un enfoque no probabilístico. Pero igualmente, se espera que la persona contratada formule la estrategia y los métodos de muestreo que mejor se avengan a la propuesta metodológica y a las fuentes de información.

Además, deberán tomarse en consideración las características, roles y funciones de los actores que participan en la respuesta a la emergencia y el seguimiento a los principios y enfoques participativo e inclusivo mencionados arriba.

## 9. Manejo y conducción de la evaluación

### 9. 1. Gobernanza y gestión de la evaluación

Para la conducción de la evaluación UNICEF Cuba abrirá un proceso de contratación externa para una consultoría individual, mediante invitación para aplicar, a personas con las competencias exigidas para responder a los requisitos, normas y estándares internacionales de los procesos de evaluación. Para este rol se invita a personas con profundo compromiso y una sólida experiencia en enfoques basados en derechos, equidad y género y en entornos protectores para niños, niñas y adolescentes.

Las candidaturas serán evaluadas a nivel técnico y económico. Para eso los interesados que apliquen al proceso de selección deberán enviar, además de sus avales curriculares, dos documentos diferentes: uno con la propuesta metodológica y otro con la oferta financiera. Solo las propuestas satisfactorias desde el punto de vista metodológico serán consideradas para pasar a la fase de evaluación de la propuesta financiera. Antes de la decisión final respecto a la selección UNICEF Cuba solicitará información adicional que prueben las competencias requeridas de los candidatos y candidatas.

Para la presente evaluación, se seleccionará un/a consultor/a individual, quien trabajará de manera independiente e imparcial. Podrá apoyarse en los contactos de trabajo que proporcionará UNICEF Cuba para la recopilación de datos y las consultas en el terreno. Para evitar conflictos de intereses, los candidatos o candidatas no podrán haber tenido involucramiento en la intervención que se evalúa, y deberán acogerse a las normas éticas establecidas por UNICEF para estos casos.

La gestión y supervisión estará a cargo de la Oficial de Monitoreo y Evaluación de la Oficina de UNICEF Cuba, con el apoyo de la oficina regional de UNICEF (UNICEF LACRO), para brindar orientaciones estratégicas, apoyo metodológico, hacer control de calidad de los productos entregables de la evaluación y asegurar su independencia y alineamiento con las normas y estándares internacionales.

Funcionará un Grupo de Referencia que reforzará el seguimiento estratégico, la apropiación, validación y uso del ejercicio de evaluación, proporcionará acceso a documentos e informantes clave, orientación sobre cuestiones programáticas y necesidades de aprendizaje que deban reflejarse en la evaluación. El GR apoyará las revisiones y control de calidad a los productos entregables e indicará los ajustes necesarios.

UNICEF facilitará el cumplimiento de la hoja de ruta para actividades en el terreno, proporcionando itinerarios, coordinando agendas de trabajo y espacios de intercambio con actores de la respuesta, y participará en los procesos de empoderamiento y uso de los resultados de la evaluación y el plan de respuesta a las recomendaciones. El gobierno de Pinar del Rio designará un punto focal familiarizado con la intervención, quien apoyará la coordinación en el terreno con todas las instituciones y actores implicados, proporcionará información y brindará apoyo técnico, administrativo y logístico a la evaluación.

## 9.2. Perfil del consultor/a – evaluador/a

La persona que aplique a esta consultoría deberá cumplir con los siguientes requisitos:

- Amplia experiencia (al menos 10 años) en la realización de evaluaciones, investigaciones y tareas de desarrollo de capacidades metodológicas.
- Conocimiento de las agendas de derechos humanos, igualdad de género y equidad de la ONU y experiencia en su aplicación.
- Experiencia en acciones de respuesta a situaciones de emergencia con énfasis en poblaciones afectadas, o temas relacionados, sería una ventaja.
- Dominio de habilidades conceptuales, analíticas y de redacción, así como para expresar concisamente ideas y conceptos en forma escrita y oral.
- Dominio de habilidades en comunicación oral y comunicación/diseminación escrita (ligado al formato de los informes entregables y a otros productos de comunicación (briefs) Historial de liderazgo en procesos de gestión y compromiso con la entrega de informes oportunos y de alta calidad.
- Dominio de habilidades para las relaciones interpersonales y de comunicación; capacidad para interactuar con diversidad de personas y grupos.
- La familiaridad con la labor de programación y estrategias de intervención de UNICEF en el terreno sería una ventaja.

Responsabilidades de la persona que se contrate:

- Desarrollar un plan de trabajo realista para la evaluación, en consulta con las partes interesadas.
- Elaborar la matriz y las herramientas de evaluación, basadas en la propuesta metodológica acordada.
- Seguir la hoja de ruta acordada para las actividades de evaluación en el terreno.
- Recopilar, registrar y analizar información de acuerdo con los enfoques metodológicos, el plan y el cronograma de la evaluación acordados.

- Garantizar la obtención de la revisión ética y los consentimientos informados cuando sean necesarios, evitar conflictos de intereses y pérdida de la independencia e imparcialidad de sus juicios.
- Desarrollar el proceso de análisis, interpretación y sistematización de la información.
- Mantener la evaluación en marcha de acuerdo con los requisitos contractuales y el cronograma aprobado.
- Entregar los productos de la evaluación, en el tiempo establecido en el cronograma, garantizando su calidad y capacidad de respuesta a las necesidades de UNICEF Cuba.

## 10. Consideraciones éticas

La evaluación deberá cumplir con las normas y estándares de evaluación establecidos por el Grupo de Evaluación de Naciones Unidas (UNEG). Tendrá un carácter externo y la persona que se contrate trabajará de manera independiente, con base en evidencia verificada empíricamente que sea válida y confiable.

Los principios éticos que guiarán la evaluación son los de independencia, imparcialidad, credibilidad, responsabilidad, honestidad e integridad. Asimismo, es fundamental que la persona que se contrate mantenga respeto por la dignidad y diversidad de las personas que sean entrevistadas y que considere en todo el proceso de evaluación el respeto a los derechos humanos, la equidad e igualdad de género. Se deberá preservar la confidencialidad de la información y datos de los involucrados respetando los derechos de proveer información de forma confidencial.

En este punto es fundamental que se obtenga previamente el consentimiento informado por escrito sobre la voluntariedad a participar cuando se recabe información de las personas. El consentimiento especificará los requisitos de confidencialidad y preservación de la identidad personal, asegurando que la información que brinden será usada con fines investigativos, preservando la privacidad de los datos.

Es clave que la persona que se contrate se refiera a la guía de UNICEF en cuanto a investigación ética con niños y niñas. Y, en consecuencia, deberá garantizar (y presupuestar) la obtención de la certificación de la revisión ética, que en el caso de Cuba podrá obtenerse a través de los Comités de Ética de las instituciones nacionales que lo tengan establecido, mediante la

presentación de la documentación de la evaluación que sea requerida para este caso. Este paso, será considerado dentro de los componentes a incluir en el inception report.

Es necesario también minimizar los riesgos asociados a efectos negativos, y maximizar los beneficios de los principales actores previendo innecesarios perjuicios o daños que pueden derivarse de los hallazgos de una evaluación negativa o crítica, previéndolos sin comprometer la integridad de la evaluación.

Todas las acciones de comunicación y la capacitación sobre la evaluación incluirán información previa sobre los principios éticos que garantizan la calidad del proceso y los resultados de la evaluación.

La evaluación también deberá cumplir con el procedimiento de UNICEF en cuanto a estándares éticos en investigación, evaluación, recolección de la información y análisis. El GR supervisará el cumplimiento de los estándares mínimos establecidos en la política de UNICEF.

En su propuesta metodológica, la persona que sea contratada deberá indicar claramente las posibles cuestiones éticas y especificar los procesos de supervisión, capacitación y examen éticos necesarios y aplicables al proceso de evaluación. Asimismo, tendrá la obligación de declarar por escrito todo asunto que podría dar lugar a un conflicto de intereses y tratar de manera honesta los que pudieran surgir durante la evaluación.

## 11. Diseminación

Para el uso y difusión de los resultados de la evaluación se espera contar, además del informe final, con los siguientes productos y actividades de soporte por parte del evaluador o evaluadora contratada:

- Un resumen ejecutivo de no más de 5 páginas (en español y en inglés) que presente brevemente los antecedentes, la metodología, los principales hallazgos, conclusiones y recomendaciones de la evaluación y que será destinado a la socialización.
- Una presentación en formato powerpoint o similar que sirva para presentar el resumen de la evaluación a diferentes públicos.
- Dos informes, tipo (a) brief de evaluación (1-2 páginas y centrado en el proceso de evaluación) y (b) brief político/programático (1-2 páginas, centrado en los pasos a seguir tras los

resultados y recomendaciones de la evaluación), que contendrán infografías, tipo one/two pagers, que sintetizen los elementos esenciales de la gestión de conocimientos relativa al caso estudiado, la teoría de cambio subyacente y la ajustada, el proceso, resultados y recomendaciones.

- Representación esquemática de la teoría de cambio ajustada.
- Tres eventos (en las fases de inception, trabajo de campo e informe final) para presentar y/o validar los hallazgos, conclusiones y recomendaciones de la evaluación a un grupo de actores clave del proceso, que a su vez se aproveche para analizar cómo llevar a la práctica las recomendaciones de la evaluación (para ello se utilizará una matriz de hallazgos, aprendizajes, conclusiones, recomendaciones).

## 12. Control de calidad y entregables de la evaluación

### 12.1. Sistema de control de calidad de la evaluación

La supervisión de la evaluación será llevada a cabo por la Oficial de Monitoreo y Evaluación de UNICEF Cuba con apoyo del GR, que como se ha dicho dará seguimiento al proceso de evaluación y proporcionará comentarios a los productos que se entreguen por la persona contratada para conducir la evaluación.

Cada producto (entregable) será sometido a revisión a través de este mecanismo de supervisión de la Oficina de UNICEF Cuba, así como por un control de calidad externa de la Oficina Regional de UNICEF para América Latina y el Caribe (LACRO). Se tendrá que planificar que este proceso de control de calidad implicará entre 7 y 10 días tras la entrega de cada producto. La persona que se contrate deberá integrar y responder a los comentarios recibidos y entregar una versión revisada de cada producto. Tanto el informe inicial como el informe final de evaluación deberán cumplir con los estándares de UNICEF y de UNEG.

#### Estructura del informe inicial (25 páginas + anexos)

- i. Presentación del contexto y objeto de evaluación.
- ii. Propósito, objetivos y alcance de la evaluación.
- iii. Marco de evaluación (criterios y preguntas de evaluación), incluyendo la matriz de evaluación (ver ejemplo en el anexo 1).
- iv. Metodología completa con:
  - a. explicación y justificación del diseño metodológico.

- b. teoría del cambio (relacionada con las preguntas de evaluación y con las herramientas de recolección y análisis)
- c. muestreo y lista de personas a entrevistar y su lugar de origen.
- d. instrumentos de recolección de información (cuestionarios, pautas de entrevistas, etc.)
- e. análisis de evaluabilidad, limitaciones y medidas de mitigación e implicaciones para el diseño de la evaluación.
- f. consideraciones éticas (inclusión final de la revisión ética).
- g. Herramientas para el análisis de los datos (procedimientos y técnicas, software, etc.).  
Incluyendo el uso de la matriz de evaluación, la recolección y el análisis de información.
- h. vías y productos de disseminación de la evaluación
- v. Cronograma.
- vi. Limitantes de la evaluación y su mitigación
- vii. Entregables y control de calidad.

#### Estructura del informe final (50 páginas + anexos)

- i. Resumen ejecutivo (máx.5 páginas).
- ii. Contexto y presentación del objeto de evaluación.
- iii. Propósito, objetivos y alcance de la evaluación.
- iv. Criterios y preguntas de evaluación.
- v. Metodología.
- vi. Limitaciones de la evaluación.
- vii. Consideraciones éticas.
- viii. Hallazgos (por criterio y pregunta de evaluación).
- ix. Conclusiones (por criterio y pregunta de evaluación).
- x. Lecciones aprendidas y buenas prácticas (por criterio de evaluación).
- xi. Recomendaciones (por criterio y pregunta de evaluación).
- xii. Anexos:
  - a. TdR.
  - b. Matriz de evaluación
  - c. Teoría de cambio adaptada.
  - d. Herramientas de recolección de la información.
  - e. Lista de entrevistados y su lugar de origen.
  - f. Lista de documentos consultados.
  - g. Matriz por preguntas de hallazgos, aprendizajes, conclusiones, recomendaciones

- h. Productos de diseminación (briefs)
- i. Otros documentos pertinentes según plantilla de informe final de UNICEF.

El informe final de la evaluación será enviado al Sistema Global de Supervisión de los Reportes de Evaluación (GEROS, por sus siglas en inglés) el cual otorga una calificación a la calidad, de acuerdo con estándares globales. Las calificaciones a los reportes de evaluación son públicas en la página web de UNICEF.

## 12.2. Entregables

Se estima que la evaluación implicará en total de 60 días completos de trabajo.

Fecha de inicio del contrato: 17 julio de 2023

Fecha de cierre del contrato: 30 de diciembre de 2023

Los productos para entregar por la persona que se contrate para la evaluación son los siguientes:

### Productos

#### Producto 0

Reunión de Plan de trabajo inicial.

Actualización de todas las fases del cronograma, describiendo en detalle las tareas de las semanas de la fase inicial (destinadas a producir el informe inicial).

Recolección y listado de la documentación clave para la fase inicial.

Elaboración de una hoja de ruta para el trabajo de campo.

A la semana 1 de iniciado el trabajo.

Una matriz detallada de evaluación, el análisis de evaluabilidad.

A las 5 semanas de iniciado el cronograma

#### Producto 2

Informe Inicial. Incluirá una descripción de los marcos conceptuales y metodológicos, así como de las categorías y variables que serán objeto de evaluación. Este documento incluye:

- 1) una matriz detallada de evaluación, el análisis de evaluabilidad;
- 2) un plan de análisis de la información, que describa cómo la metodología propuesta resuelve las preguntas contempladas en estos términos de referencia;
- 3) un cronograma de actividades a realizarse, dentro del plazo del tiempo establecido para la evaluación.
- 4) teoría del cambio validada que servirá como herramienta de recogida y de análisis de la información durante la evaluación.

Este informe debe seguir la estructura de contenido presentada arriba y será revisado por la supervisión y control de calidad de la evaluación y los comentarios serán reflejados si es pertinente y siempre manteniendo la independencia de la persona que se contrate. A las 10 semanas de iniciado el cronograma

#### Producto 3

Versión borrador del informe final de la evaluación. Incluirá todos los apartados mostrados arriba en la estructura de contenido, a excepción del resumen ejecutivo y algunos anexos que podrán ser incluidos en la versión final. El informe tendrá un máximo de 50 páginas más anexos.

El borrador del informe se validará en un taller de validación a partir de una matriz de hallazgos, conclusiones y recomendaciones que deberá ser entregada a parte y que constituirá anexo del informe (ver ejemplo en el anexo 2). A las 16 semanas de iniciado el cronograma

#### Producto 4

Versión final del informe final de la evaluación con el resumen ejecutivo, ya revisada y de conformidad con la estructura de contenido mostrada arriba, con un máximo de 55 páginas más anexos. A las 20 semanas de iniciado el cronograma

#### Producto 5

Diseminación. Herramientas de diseminación, tal cual se describen en la sección correspondiente de estos TdR (resumen ejecutivo traducido al inglés, infografía/one pager, brief de evaluación (centrado en el proceso evaluativo), brief político/programático (centrado en los pasos a seguir tras las recomendaciones) y presentación), esquema de la teoría de cambio adaptada. Además de la participación del evaluador o evaluadora en un evento de presentación de la evaluación con los principales actores clave del proceso. A las 22 semanas de iniciado el cronograma

### 12.3. Proceso de pago

El contrato será del tipo suma alzada. Se harán varios pagos parciales en el momento que la supervisión de la evaluación reciba a satisfacción los productos detallados arriba.

Se propone el siguiente calendario de pagos:

- 15% a la entrega del producto 1
- 20% a la entrega del producto 2
- 40% a la entrega del producto 3
- 15% a la entrega del producto 4
- 10% a la entrega del producto 5

### 13. Cronograma

## 14. Proceso de postulación

Las personas interesadas en aplicar para llevar a cabo la evaluación, según estos términos de referencia, podrán postularse y presentar su candidatura con propuestas concretas que serán evaluadas a nivel técnico y económico.

Las personas interesadas en la presente convocatoria deberán enviar además de una propuesta técnica y una oferta económica, su carta de interés y un resumen de hoja de vida (currículo vitae) a la siguiente dirección de correo electrónico: [havanaunicef@unicef.org](mailto:havanaunicef@unicef.org)

Al aplicar al proceso de contratación la Propuesta técnica y la Oferta económica deberán enviarse en dos documentos separados y así nombrados respectivamente. Sólo las propuestas que se evalúen satisfactoriamente desde el punto de vista técnico serán consideradas para pasar a la fase de evaluación de su propuesta económica. A los tres candidatos cuyas propuestas alcancen los mayores puntajes globales, se les solicitará una entrevista técnica antes de la decisión final.

### 14.1. Criterios de evaluación de las candidaturas

Para la evaluación de las propuestas se asignará un puntaje del 75% a la propuesta técnica y cumplimiento del perfil de candidatura, y el 25% a la oferta económica. Para poder evaluar la propuesta económica será necesario cumplir con un mínimo del 50% en la propuesta técnica.

Los candidatos deberán cumplir los requerimientos de la subsección Perfil del consultor/a – evaluador/a que se describe en este documento y estar preparados para fundamentar sus competencias y su propuesta técnica, si fuera llamado por UNICEF Cuba.

Las especificaciones de contenido para cada uno de esos documentos son las siguientes:

Hoja de vida resumida del candidato (máximo de 4 páginas destacando las calificaciones que atañen a cada requisito del perfil descrito) Se sugiere incluir dentro de la hoja de vida un listado de las evaluaciones más relevantes en las que el candidato haya participado.

Escala de puntuación para el perfil del evaluador/evaluadora (25 puntos):

Propuesta técnica. Documento que propone la metodología de la evaluación (máximo de 10 páginas) que incluye:

a) Breve descripción del abordaje metodológico que se prevé para realizar la evaluación, haciendo énfasis en los siguientes puntos:

- Descripción de la estrategia metodológica que se prevé usar para el desarrollo de la evaluación y la entrega de los productos con garantía de calidad.
- Explicación de cómo se aplicarán los enfoques y estrategias metodológicas de evaluación previstas.
- Propuesta preliminar y descripción de uso de los métodos cualitativos y cuantitativos a aplicar en la evaluación.

b) Cronograma preliminar de trabajo para cada fase y tarea de la evaluación.

Escala de puntuación de la propuesta técnica (50 puntos)

Oferta económica: Deberá incluir todos los costos para llevar a cabo el trabajo previsto en estos TdR, desglosados en las siguientes categorías:

- Costo por cada uno de los productos entregables.
- Recursos requeridos para la realización del trabajo de campo (ejemplo transporte, alimentación, impresión de materiales y otros si fueran necesarios).
- Otros gastos generales si los hubiere (conexión a internet).

Escala de puntuación de la oferta económica (25 puntos)

## ANEXO 2. ANÁLISIS DE EVALUABILIDAD

PARÁMETROS DE EVALUABILIDAD	RESULTADOS DEL ANÁLISIS DE LA EVALUABILIDAD POR PARÁMETROS (limitaciones y medidas para mitigarlas)
-Acceso y disponibilidad de datos.	<p>Al momento del diseño y preparación inicial de la evaluación, se dispuso de la documentación básica que permitiría manejar la evidencia necesaria para completar los análisis de los criterios de evaluación pertinencia y coherencia.</p> <p>En el caso del criterio de eficacia, se previó cierta dificultad de acceso y disponibilidad de datos documentales, que fue compensada con el acceso a fuentes de información de carácter más subjetivo con entrevistas, grupos focales y técnicas de participación de NNA.</p> <p>La evaluación fue bien recibida en el territorio y por tanto se puso a disposición del equipo la información disponible en el momento.</p>
-Fiabilidad, credibilidad y utilidad de la información disponible	<p>A partir del análisis riguroso de la información obtenida, se consideró la posibilidad de que la información pudiera ser de naturaleza parcial o que no estuviera del todo garantizada su custodia y fiabilidad.</p> <p>Al respecto se procedió a contrastar diferentes fuentes de información, a triangular las fuentes, los tipos de datos y se trabajó en base a la línea de tiempo que permitiera dar sentido a las posibles discrepancias en las informaciones disponibles.</p> <p>Como resultado se pudo organizar y garantizar la credibilidad de la información, permitiendo reconstruir el proceso de respuesta a la emergencia de manera fiable.</p>
-Utilidad y pertinencia de la evaluación (replicabilidad)	<p>La evaluación se consideró desde el inicio como un proceso de vital importancia para UNICEF Cuba CO, como para sus socios en el terreno de la implementación de la respuesta, la defensa civil, los gobiernos, provincial y municipales, y las propias autoridades nacionales.</p> <p>La evaluación, primera de su tipo en Cuba, para UNICEF, sentaría también un precedente sobre como conducir procesos respuesta a emergencia en el futuro.</p>

### ANEXO 3. MATRIZ DE EVALUACION<sup>1</sup>

	Pregunta de evaluación	Subpreguntas	Fuentes de información	Métodos de recolección
<b>Pertinencia</b> Grado en que las iniciativas sus productos y efectos esperados coinciden con políticas y prioridades del gobierno y otras organizaciones rectoras en las temáticas correspondiente, así como tenga en cuenta necesidades de las poblaciones implicadas.	¿En qué medida la respuesta humanitaria de UNICEF es pertinente y responde a las necesidades y prioridades identificadas por el gobierno y la población afectada por el huracán lan en la provincia de Pinar del Rio?	¿Se ajusta el plan de respuesta de UNICEF (en su fase inicial y de respuesta temprana) a las prioridades identificadas por el gobierno nacional y a las necesidad de la población afectada por el huracán ?	Documentos y marcos de la respuesta, Diagnósticos disponibles, Personal vinculado a la respuesta Expertos.	Revisión documental - Entrevistas semi estructurada con actores claves vinculados a la respuesta Entrevistas a expertos
			Documentos y marcos de la respuesta, Diagnósticos disponibles, Personal vinculado a la respuesta	Revisión documental Entrevistas semi estructurada con actores claves vinculados a la respuesta
		¿Se Adapta el diseño del proyecto a cambios en el contexto de acción para continuar siendo pertinente?	Documentos y marcos de la respuesta, Diagnósticos disponibles, Personal vinculado a la respuesta Expertos.	Revisión documental Entrevistas semi estructurada con actores claves vinculados a la respuesta Entrevistas a expertos
		¿Existe retroalimentación del marco conceptual de la intervención para perfeccionar el sistema de monitoreo de la respuesta?	Documentos y marcos de la respuesta, Diagnósticos disponibles, Personal vinculado a la respuesta Instituciones beneficiadas con la respuesta. Población beneficiada con la respuesta	Revisión documental Entrevistas semi estructurada con actores claves vinculados a la respuesta Cuestionario a personal de instituciones beneficiadas Cuestionario a población beneficiada Grupos focales.

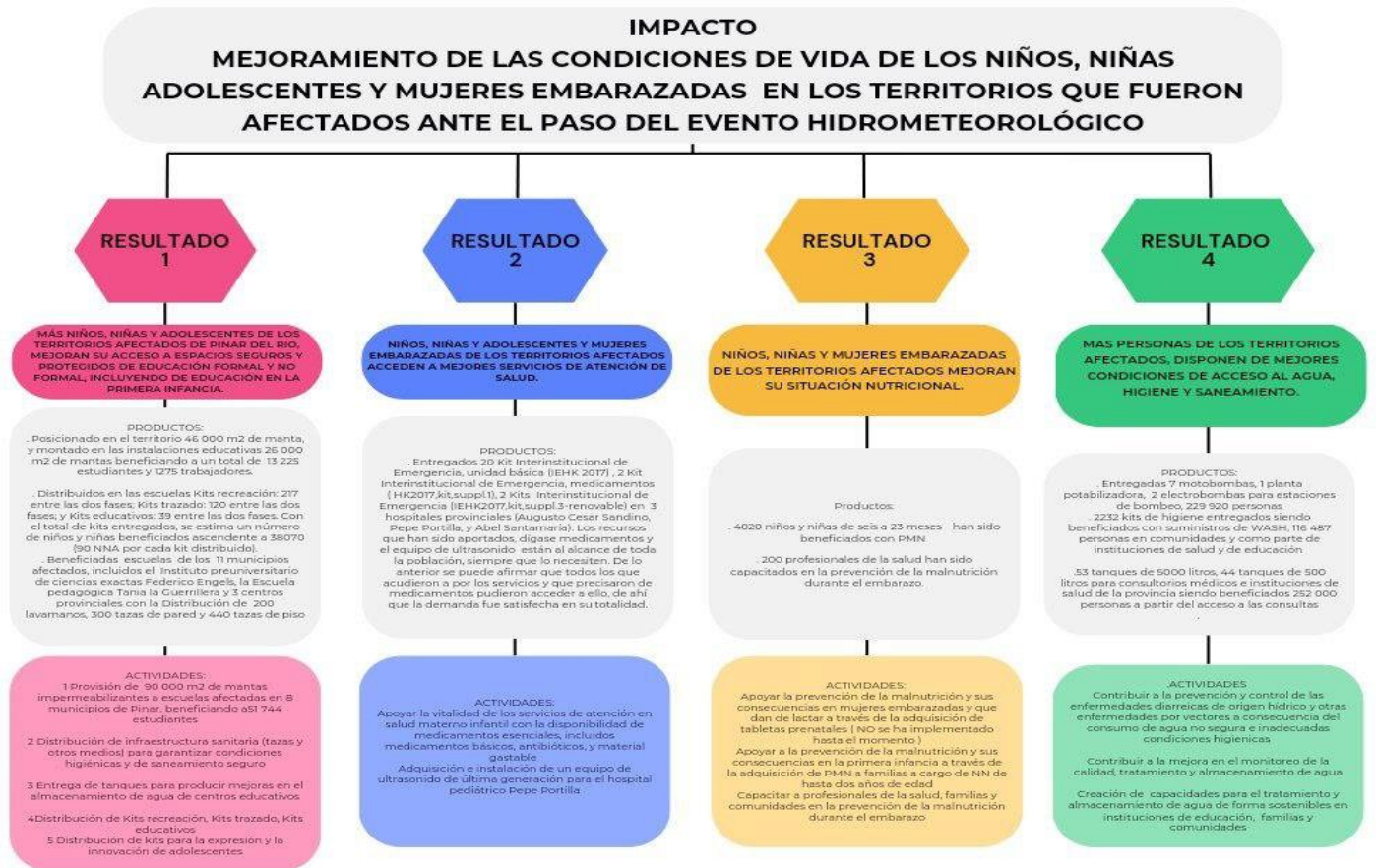
<sup>1</sup> En el anexo 10 del presente informe se recogen los principales cambios y modificaciones a la matriz de evaluación derivada de los TdR, que se realizaron como parte del proceso de evaluación. Estas modificaciones fueron consultadas con el grupo de referencia de la evaluación.

	Pregunta de evaluación	Subpreguntas	Fuentes de información	Métodos de recolección
<b>Coherencia</b> La compatibilidad de la intervención con otras intervenciones desarrolladas en un país, sector o institución.	¿En qué medida la respuesta humanitaria de UNICEF es coherente con otras intervenciones del Sistema de Naciones Unidas y el gobierno ante el huracán Ian en la provincia de Pinar del Río?	¿Existe una declaración manifiesta y estructurada dentro de la respuesta ofrecida por UNICEF, para garantizar los compromisos básicos de la infancia en los marcos de la intervención humanitaria?	Documentos y marcos de la respuesta, Diagnósticos disponibles,	Revisión documental
		¿Existe coordinación en términos de intervención entre UNICEF con el gobierno nacional y con el conjunto de las agencias vinculadas al plan de acción del sistema de las Naciones Unidas en el país? (convenios, contratos, coordinaciones específicas)	Documentos y marcos de la respuesta, Diagnósticos disponibles, Personal vinculado a la respuesta	Revisión documental Entrevistas semi estructurada con actores claves vinculados a la respuesta
		¿Los objetivos de Emergencia de la respuesta y su marco de resultados manifiestan una clara alineación con el Plan de Respuesta General de Naciones Unidas?	Documentos y marcos de la respuesta, Diagnósticos disponibles, Personal vinculado a la respuesta	Revisión documental Entrevistas semi estructurada con actores claves vinculados a la respuesta
	¿Cuál ha sido el valor agregado de la intervención de UNICEF en el marco del Plan interagencial de Respuesta al Huracana Ian?		Documentos Personal vinculado a la respuesta en diferentes roles Registros de observación no participante de los evaluadores Instituciones beneficiadas con la respuesta Población beneficiada con la respuesta	Revisión documental Entrevistas semi estructurada con actores claves vinculados a la respuesta Observación no participante Cuestionario a personal de instituciones beneficiadas Cuestionario a población beneficiada Grupos focales.

	Pregunta de evaluación	Subpreguntas	Fuentes de información	Métodos de recolección
<b>Eficacia de resultados</b> Grado en que la intervención ha logrado o espera lograr la satisfacción de sus objetivos y resultados en un plazo temporal determinado, incluyendo aquellos resultados diferenciados entre grupos.	¿Cuál ha sido la eficacia de los resultados de la respuesta humanitaria de UNICEF ante la emergencia provocada por el huracán Ian en Pinar del Rio?	¿Se ha logrado modificar positivamente la situación de la población afectada a partir de la intervención realizada?	Documentos Personal vinculado a la respuesta en diferentes roles Registros de observación no participante de los evaluadores Instituciones beneficiadas con la respuesta Población beneficiada con la respuesta	Revisión documental Entrevistas semi estructurada con actores claves vinculados a la respuesta Observación no participante Cuestionario a personal de instituciones beneficiadas Cuestionario a población beneficiada Grupos focales.
		¿Qué percepción que tienen los titulares de derecho beneficiarios de la implementación de la respuesta en términos de resultados?	Documentos Personal vinculado a la respuesta en diferentes roles Registros de observación no participante de los evaluadores Instituciones beneficiadas con la respuesta	Revisión documental Entrevistas semi estructurada con actores claves beneficiarios de la respuesta Observación no participante Cuestionario a personal de instituciones beneficiadas
		¿Qué percepción tienen los garantes de derechos, actores vinculados a la implementación de la respuesta, en términos de resultados?	Personal vinculado a la respuesta en diferentes roles Instituciones beneficiadas con la respuesta	Entrevistas semi estructurada con actores claves vinculados a la respuesta Cuestionario a personal de instituciones beneficiadas Grupos focales.
		¿Hasta el momento en que se desarrolla la evaluación, se ha implementado el Plan de respuesta según lo previsto desde el punto de vista temporal, de entrega de suministros, y resultados esperados?	Documentos Personal vinculado a la respuesta en diferentes roles Registros de observación no participante de los evaluadores Instituciones beneficiadas con la respuesta Población beneficiada con la respuesta	Revisión documental Entrevistas semi estructurada con actores claves vinculados a la respuesta Observación no participante Cuestionario a personal de instituciones beneficiadas Cuestionario a población beneficiada Grupos focales.

	Pregunta de evaluación	Subpreguntas	Fuentes de información	Métodos de recolección
Eficacia de los procesos Estratégica de respuesta a emergencias y coordinación (interna y externa)	¿Cuáles han sido las buenas prácticas, lecciones aprendidas, retos y desafíos que ha afrontado la "eficacia del proceso" de respuesta de Emergencia de UNICEF en la provincia de Pinar del Río"?	¿Cuáles han sido los mecanismo de éxito, obstáculos y cuellos de botella que se identifican a partir de la implementación de la intervención realizada?	Personal vinculado a la respuesta en diferentes roles Registros de observación no participante de los evaluadores Instituciones beneficiadas con la respuesta	Entrevistas semi estructurada con actores claves vinculados a la respuesta Observación no participante Cuestionario a personal de instituciones beneficiadas Cuestionario a población beneficiada Grupos focales
		¿Qué recomendaciones en términos de AAP y PSEA son posibles proponer para garantizar una adecuada comunicación respecto a la satisfacción y reportes de demanda por parte de la población afectada?	Documentos Personal vinculado a la respuesta en diferentes roles Registros de observación no participante de los evaluadores Instituciones beneficiadas con la respuesta Población beneficiada con la respuesta	Revisión documental Entrevistas semi estructurada con actores claves vinculados a la respuesta Observación no participante Cuestionario a personal de instituciones beneficiadas Cuestionario a población beneficiada Grupos focales.
		¿Qué lecciones aprendidas en términos de concreción de buenas prácticas pueden reconocerse en la respuesta humanitaria organizada e implementada por UNICEF?	Documentos Personal vinculado a la respuesta en diferentes roles Registros de observación no participante de los evaluadores Instituciones beneficiadas con la respuesta Población beneficiada con la respuesta	Revisión documental Entrevistas semi estructurada con actores claves vinculados a la respuesta Observación no participante Cuestionario a personal de instituciones beneficiadas Cuestionario a población beneficiada Grupos focales.
	¿Qué lecturas programáticas son posibles hacer a partir del análisis del caso estudiado, para reafirmar a UNICEF como actor clave en contextos de emergencia en Cuba?		Documentos Personal vinculado a la respuesta en diferentes roles Registros de observación no participante de los evaluadores Instituciones beneficiadas con la respuesta Población beneficiada con la respuesta	Revisión documental Entrevistas semi estructurada con actores claves vinculados a la respuesta Observación no participante Cuestionario a personal de instituciones beneficiadas Cuestionario a población beneficiada Grupos focales.

## ANEXO 4. TEORIA DE CAMBIO PROPUESTA POR LA EVALUACION



### Supuestos:

- Organización de la defensa civil en el país, aporta una estructura piramidal que permite la toma de decisiones a nivel local, el escalamiento de procesos y lecciones aprendidas en futuras respuestas y una coordinación multinivel e interinstitucional de las respuestas a emergencias.
- La existencia de estructuras sectoriales de los Organismos de la Administración Central del Estado (OACE) con representación a nivel local que permiten el escalamiento de los procesos y la difusión y el entendimiento de cómo manejar las emergencias en cada uno de sus sectores, y la cooperación directa con UNICEF.
- UNICEF cuenta con un alto nivel de aceptación en los territorios y en las estructuras de la defensa civil, lo que permite la consideración por parte de las estructuras de las lecciones aprendidas y las recomendaciones propuestas por esta evaluación, que atañen a las autoridades de gobierno y funcionarios involucrados, con la finalidad de implementar respuestas de mayor eficacia y calidad ante futuros eventos de este tipo.
- UNICEF dispone de un CPD alineado al PNDES y al UNSDCF que incluye la respuesta a situaciones de emergencia integrada a cada outcome del programa.
- Cooperación que se ejecuta a través de asociaciones estratégicas con entidades gubernamentales nacionales, provinciales y locales, ONG y otras agencias de Naciones Unidas bajo la dirección y coordinación del MINCEX.

### Riesgos:

- La concurrencia de varios fenómenos hidrometeorológicos en el país a causa del cambio climático, que además coincidan en una zona densamente poblada o con serios problemas de infraestructura y no contar con el nivel de recursos suficientes en el país para ser distribuidos puede afectar la implementación de la respuesta a una emergencia específica.
- La coexistencia en el tiempo de otros eventos de gran envergadura a nivel internacional, como terremotos o guerras. La Oficina País competiría con otras prioridades globales por el acceso a fondos y recursos para sostener la respuesta.
- Recrudescimiento de la crisis económica reforzada en los últimos años por el incremento de sanciones impuestas al país. Situación contextual (limitaciones en el acceso al combustible y suministros esenciales, escasez de electricidad, entre otros que complejizan la respuesta desde el punto de vista operativo).
- Limitaciones en la disponibilidad de personal capacitado para implementar las acciones relativas a la respuesta a emergencias, debido al incremento de los procesos emigratorios y la fluctuación por el nuevo escenario del mercado laboral.

## ANEXO 5. CERTIFICO DEL COMITÉ DE ETICA SOBRE LOS INSTRUMENTOS DE TRABAJO CON NNA

### DICTAMEN DE COMITÉ DE ÉTICA

El Comité de Ética, aprobado por el Consejo Científico de la Facultad de Filosofía, Historia y Sociología, compuesto por:

Daybel Pañellas Álvarez, Psicóloga.

Idianelys Santillanos Cárdenas

Niuva Avila Vargas, Socióloga.

Con el objetivo de evaluar los instrumentos elaborados para el trabajo con niños, niñas y adolescentes en la evaluación de la "Respuesta humanitaria de UNICEF ante la emergencia provocada por el paso del huracán Ian por la provincia de Pinar del Río", dictamina lo siguiente:

- Las dinámicas participativas cumplen con el principio del consentimiento informado a padres, madres o tutores de los niños, niñas y adolescentes que participarán.
- Las dinámicas participativas cuentan con la aprobación de las autoridades escolares del territorio y las instituciones educativas seleccionadas.
- El documento para el consentimiento informado es claro en la exposición del ejercicio a realizar.
- Los ejercicios propuestos respetan las características por edad de los participantes. Al mismo tiempo se adecúan a sus dinámicas grupales propias y los intereses generacionales.
- Los ejercicios propuestos se basan en la construcción colectiva y el respeto a la individualidad al interior del grupo.
- Los ejercicios propuestos buscan asegurar la horizontalidad de la participación intergrupal y hacia los investigadores participantes.
- Los ejercicios propuestos contienen los elementos de control necesarios para asegurar los principios anteriores.

Teniendo en cuenta lo siguiente se informa, con fecha 20 de diciembre de 2023, al Consejo Científico de la Facultad de Filosofía, Historia y Sociología, que los instrumentos evaluados cumplen con los principios éticos y metodológicos necesarios para el trabajo con niños, niñas y adolescentes.

Daybel Pañellas Álvarez, Psicóloga.

Idianelys Santillanos Cárdenas

Niuva Avila Vargas, Socióloga.

## **ANEXO 6. DECLARACIÓN DE CONSENTIMIENTO INFORMADO Y PROTOCOLOS DE PROTECCIÓN (IDENTIDAD, DE DATOS, DE SEGURIDAD)**

En el marco de la Evaluación Respuesta Humanitaria de UNICEF Cuba ante la emergencia generada por el Huracán Ian en Pinar del Rio, se solicita su colaboración para contar la información necesaria para llevar a efecto el proceso evaluativo

El objetivo de la evaluación es disponer de un juicio externo acerca de la pertinencia, coherencia y eficacia de la respuesta de emergencia de UNICEF como parte del “Plan de Acción del Sistema de Naciones Unidas en Cuba para la Respuesta al Huracán Ian” ante las afectaciones provocadas por dicho evento meteorológico en septiembre de 2022.

El presente documento establece los principios de captación y utilización de la información que usted aporte:

Su participación en el proceso evaluativo es totalmente voluntaria;

Toda la información recopilada es de carácter anónimo y confidencial;

Toda la información recopilada sobre usted será utilizada sólo en los marcos de esta investigación y analizada por los evaluadores;

Toda la información recopilada sobre su hijo/hija será utilizada sólo en los marcos de esta investigación y analizada por los evaluadores;

La Información recopilada será utilizada para responder a las preguntas de la evaluación;

La información procesada será publicada y divulgada garantizando la protección y confidencialidad de cualquier dato personal que usted haya compartido con las evaluadoras;

Como informante usted tiene el derecho a revocar la utilización de la información proporcionada en caso de estimarlo conveniente.

Al firmar el presente documento hace constar su comprensión de los aspectos arriba mencionados y que ha sido aclarada cualquier duda que los mismos le puedan haber suscitado.

Nombre y apellidos: \_\_\_\_\_

Firma: \_\_\_\_\_

Fecha: \_\_\_\_\_

## **PROTOCOLOS DE PROTECCIÓN (IDENTIDAD, DE DATOS, DE SEGURIDAD)**

En la presente evaluación se ha tratado el conjunto de datos personales de todas las personas entrevistadas de manera lícita, transparente y anónima. La información obtenida a través de las entrevistas y cuestionarios ha tenido un carácter confidencial, no ha sido ni será difundida ni publicada. Los datos obtenidos han sido solo usados para los fines de la presente evaluación, y

no para otros propósitos. Las grabaciones y transcripciones serán en el futuro almacenadas en una carpeta electrónica protegida cuya contraseña solo será de conocimiento del equipo evaluador. Las personas entrevistadas podrán no estar de acuerdo con el tratamiento de los datos, y si entonces lo desean, pedir que se borren o eliminen sus comentarios.

## ANEXO 7. LISTADO DE INFORMANTES DE LA EVALUACION

### Personas entrevistadas y grupos focales

1.	Oficial de Educación. UNESCO
2.	Jefe de la Dirección de Comercio Exterior del Gobierno de Pinar del Río
3.	Directora de Trabajo Municipal Pinar del Río
4.	Especialista en Trabajo Social
5.	Presidenta de Consejo Popular
6.	Delgado de Circunscripción
7.	Intendente Municipio Viñales
8.	Vicentendente Municipio Viñales
9.	Subdirectora General de Educación.
10.	Jefa del Centro de Gestión para la Reducción de Riesgo. Pinar del Río.
11.	Oficial de Programa de Educación. Oficina País. Cuba
12.	Secretaria de la Asamblea del Poder Popular. San Juan y Martínez
13.	Director del Centro de Gestión de Prevención de Riesgos. Viñales.
14.	Asociado del Programa de Preparación y Respuesta. Coordinador del Grupo UNETE. PMA
15.	Oficial de Programa de Salud. Oficina País. Cuba
16.	Jefe del Órgano de la Defensa Civil en Pinar del Río.
17.	Especialista de Relaciones Internacionales, Dirección Provincial de Salud Pinar del Río
18.	Asesora de Relaciones Internacionales Dirección Provincial de Educación
19.	Especialista de Cooperación Internacional. Municipio Pinar del Río
20.	Sudirectora de Asistencia Médica. Hospital Provincial Pepe Portillo
21.	Directora del Hospital Provincial Pepe Portillo
22.	Jefa de Servicios Pediátricos Hospital Provincial Pepe Portillo
23.	Jefa del Departamento de Enfermería. Hospital Provincial Pepe Portillo
24.	Oficial de Programa de Protección. Oficina País. Cuba
25.	Oficial de Programa de Emergencia. Oficina País. Cuba
26.	Especialista A en Organismos y Colaboración Internacional. Instituto de Recursos Hidráulicos.
27.	Director General de Educación
28.	Director de Planificación de Recursos, Sector de Educación
29.	Jefa de la Sección de Inversiones
30.	Oficial de Operaciones, Oficina País, Cuba

### Grupo focal Municipio San Luis

31.	Delegada de circunscripción
32.	Ideológica Federación de Mujeres Cubanas.
33.	Colaboradora de Salud
34.	Delegada

35.	Presidente de Consejo
36.	Delegada
37.	Especialista en Comunicación del Gobierno
38.	Centro de Gestión de Riesgo
39.	Especialista Defensa Civil
40.	Dirección de Salud

**Grupo Focal. Los Palacios**

41.	Jefa del Departamento de Comercio Exterior, Inversión Extranjera y Cooperación Internacional.
42.	Presidenta de Consejo Popular.
43.	Trabajadora Social
44.	Trabajadora Social
45.	Funcionaria de la Oficina de Comercio Exterior.
46.	Presidente de Consejo Popular

**Grupo Focal. Hospital Abel Santamaría. Municipio Pinar del Rio**

47.	Subdirector Hospital Santamaría
48.	Secretaria del Sindicato de Trabajadores
49.	Licenciada en Farmacia
50.	Jefa del Departamento de Farmacia
51.	Especialista en Informática
52.	Especialista. Departamento de Comercio Exterior, Inversión Extranjera y Cooperación Internacional.

## ANEXO 8. ENTREVISTAS Y TÉCNICAS DE RECOGIDA DE INFORMACIÓN

### I. Entrevista a actores de gobierno provincial y municipal.

Nombre:

Responsabilidad:

Tiempo en el cargo:

1. ¿Podiera explicarnos como se llevó a cabo el proceso de coordinación con los organismos internacionales para la estrategia de recuperación ante los impactos del Huracán? (antecedentes, información y flujos de información, reuniones de coordinación, contactos, etc.)
2. ¿Qué grupos, áreas y problemas pudiera usted identificar atendidos por UNICEF en esta respuesta?
3. ¿Cuáles acciones por parte de UNICEF puede usted identificar al interior de la respuesta?
4. ¿Cómo valora la participación de UNICEF en la puesta en práctica de la estrategia de recuperación en cuanto a?:
  - a) Acciones de Coordinación con las instituciones y organismos del territorio (compromisos con estas instituciones, reconocimiento a los actores de gobierno, participación en acciones de coordinación, etc.)
  - b) Atención a las necesidades identificadas en los territorios (adecuación de las acciones a las necesidades identificadas, atención a grupos poblaciones específicos o a población en general, vinculación con los territorios, etc....)
  - c) Acciones de Coordinación con otros organismos internacionales
  - d) Priorización de las necesidades visualizadas en los territorios (desde las demandas de los territorios o desde presupuestos propios, procesos de participación de los actores y la población de los territorios, etc. ...)
  - e) Evaluación de las acciones realizadas (acciones para la retroalimentación, mecanismos de comunicación, etc....)
  - f) Correspondencia entre las acciones realizadas y las necesidades de los territorios. (satisfacción de necesidades concretas de los territorios, alcance de las acciones, etc. ...)
  - g) Capacidad de respuesta a las necesidades de los territorios (relación entre las áreas de atención de la respuesta y las necesidades de los territorios, sustentabilidad de la respuesta, etc....)
5. En los avances realizados en la recuperación ¿Qué peso asigna usted a la respuesta de UNICEF? ¿Cuáles son las áreas con mayores resultados?

6. ¿Dónde usted identifica los principales problemas en la implementación de la respuesta de UNICEF? (Estrategia planteada, capacidad de coordinación, calidad de las acciones, coherencia de las acciones, sustentabilidad de la acciones, transformación de la situación de partida, actores locales, etc. )

7. A su juicio ¿Cuáles hacia donde se han dirigido los mayores esfuerzos de la respuesta y cómo evalúa la relación de estos esfuerzos con el contexto de los territorios?

8. ¿Cómo el gobierno visualiza a UNICEF dentro de los planes presentes y futuros para la recuperación y la transformación de la provincia y los territorios?

9. Durante el proceso de recuperación. ¿Qué prácticas y mecanismos han podido ser identificados para mejorar la actuación de los diferentes actores y grupos involucrados en la respuesta?

## **II. Entrevista a personal de instituciones vinculadas a la respuesta**

Nombre:

Responsabilidad:

Tiempo en el cargo:

1. ¿Podiera explicarnos como se llevó a cabo el proceso de coordinación con los organismos internacionales para la estrategia de recuperación ante los impactos del Huracán? (antecedentes, información y flujos de información, reuniones de coordinación, contactos, etc.)

2. ¿Qué grupos, áreas y problemas pudiera usted identificar atendidos por UNICEF en esta respuesta y cómo estos se relacionan con las actividades y áreas atendidas por su institución?

3. ¿Cuáles acciones por parte de UNICEF puede usted identificar al interior de la respuesta?

4. ¿Cómo valora la participación de UNICEF en la puesta en práctica de la estrategia de recuperación en cuanto a?:

h) Acciones de Coordinación con las instituciones y organismos del territorio (compromisos con estas instituciones, reconocimiento a los actores de gobierno, participación en acciones de coordinación, etc.)

i) Atención a las necesidades identificadas en los territorios (adecuación de las acciones a las necesidades identificadas, atención a grupos poblaciones específicos o a población en general, vinculación con los territorios, etc....)

j) Acciones de Coordinación con otros organismos internacionales

k) Priorización de las necesidades visualizadas en los territorios (desde las demandas de los territorios o desde presupuestos propios, procesos de participación de los actores y la población de los territorios, etc. ...)

l) Evaluación de las acciones realizadas (acciones para la retroalimentación, mecanismos de comunicación, etc....)

m) Correspondencia entre las acciones realizadas y las necesidades de los territorios. (satisfacción de necesidades concretas de los territorios, alcance de las acciones, etc. ...)

n) Capacidad de respuesta a las necesidades de los territorios (relación entre las áreas de atención de la respuesta y las necesidades de los territorios, sustentabilidad de la respuesta, etc....)

5. En los avances realizados en la recuperación ¿Qué peso asigna usted a la respuesta de UNICEF? ¿Cuáles son las áreas con mayores resultados?

6. ¿Dónde usted identifica los principales problemas en la implementación de la respuesta de UNICEF? (Estrategia planteada, capacidad de coordinación, calidad de las acciones, coherencia de las acciones, sustentabilidad de la acciones, transformación de la situación de partida, actores locales, etc. )

7. A su juicio ¿Hacia dónde se han dirigido los mayores esfuerzos de la respuesta y cómo evalúa la relación de estos esfuerzos con el contexto de los territorios y las actividades y áreas asociadas a su institución?

8. ¿Cómo su institución visualiza a UNICEF dentro de los planes presentes y futuros para la recuperación y la transformación de la provincia y los territorios?

9. Durante el proceso de recuperación. ¿Qué prácticas y mecanismos han podido ser identificados para mejorar la actuación de los diferentes actores y grupos involucrados en la respuesta en relación a su institución?

### **III. Entrevista a personal de Organizaciones Internacionales colaboradoras en la respuesta y a personal de coordinación.**

Organización Internacional:

Nombre:

Cargo:

Tiempo en el cargo:

1. ¿Qué experiencia tiene en la coordinación o realización de acciones vinculadas a respuesta a situaciones de desastres o de crisis?

2. ¿Podiera explicarnos como se llevó a cabo el proceso de coordinación con los organismos internacionales para la estrategia de recuperación ante los impactos del Huracán? (antecedentes, información y flujos de información, reuniones de coordinación, contactos, etc.)
3. ¿Cómo evalúa usted la implementación de la respuesta hasta la actualidad?
4. ¿Qué factores considera han sido determinantes en la efectividad o no de la respuesta?
5. ¿Cómo evalúa la coordinación entre los organismos vinculados a la respuesta y en específico de UNICEF?
6. ¿Cuáles considera son los retos fundamentales para la implementación de la respuesta teniendo en cuenta la experiencia hasta la actualidad y las posibilidades futuras?
7. A su juicio ¿Cuáles son los elementos y procesos fundamentales para el aseguramiento de la sustentabilidad de la respuesta de los organismos internacionales implicados en la respuesta?
8. Durante el proceso de recuperación. ¿Qué prácticas y mecanismos han podido ser identificados para mejorar la actuación de los diferentes actores y grupos involucrados en la respuesta?
9. ¿Qué aportes ha brindado UNICEF a los procesos de coordinación entre los organismos internacionales involucrados en la respuesta?

#### **IV. Entrevista a expertos**

(Personas seleccionadas por su experiencia en temas de infancia, salud, familia, discapacidad, grupos vulnerables, medioambiente y alimentación. Constituyen puntos de partida para, desde la técnica de muestreo de bola de nieve, acceder a expertos con mayor especialización en las temáticas estudiadas).

Nombre:

Formación:

Años de experiencias:

Según su experiencia de investigación le pedimos que profundice en las siguientes temáticas:

- Estado actual del diseño de las políticas públicas respecto a la atención a Niños, Niñas, Adolescentes y personas vulnerables o en situación de discapacidad.
- Impacto en estos grupos de la situación económica actual.
- Información sobre el impacto de fenómenos naturales en las condiciones de vida y la inserción social de estos grupos.

- Experiencias sobre el diseño y práctica de colaboración interinstitucional en la atención a estos grupos.
- Experiencias sobre el diseño y práctica de colaboración con agencias internacionales en la atención a estos grupos.
- Investigadores o expertos que considere esenciales en estas temáticas.

#### **V. Cuestionario a personal de las instituciones de las áreas vinculadas a la respuesta**

El presente cuestionario responde a una investigación de la Universidad de la Habana, y tiene como objetivo evaluar las acciones realizadas por UNICEF en el proceso de recuperación ante los impactos del huracán Ian en su territorio. Usted ha sido seleccionado a partir de sus funciones en una institución atendida en la estrategia de recuperación establecida por UNICEF. Le aseguramos la total confidencialidad de los datos que nos suministre, los cuales serán más valiosos mientras más sinceros.

1. Centro de trabajo:
2. Sector:
3. Provincia:
4. Municipio:
5. Consejo Popular:
6. Edad en años cumplidos \_\_
7. Sexo: M \_\_\_ F \_\_\_
8. Color de la Piel: B\_\_\_, N\_\_\_, M\_\_\_
9. Nivel de escolaridad:
  - a) Primaria \_\_\_
  - b) Secundaria básica \_\_\_
  - c) Preuniversitario \_\_\_
  - d) Técnico medio o equivalente \_\_\_
  - e) Obrero calificado \_\_\_
  - f) Superior o universitario \_\_\_
  - g) Formación postgraduada. Maestría\_\_\_ Especialidad\_\_\_ Doctorado\_\_\_
10. Residencia actual:
  - a) Provincia \_\_\_\_\_
  - b) Municipio \_\_\_\_\_
  - c) Consejo Popular \_\_\_\_\_

11. ¿Tiene usted conocimiento sobre la participación de la institución donde usted trabaja en la elaboración de la estrategia para la recuperación ante los impactos del huracán en su territorio? Si\_\_ No\_\_ En caso de ser negativa su respuesta pase a la pregunta 8.

12. Este conocimiento lo obtuvo a través de: (puede marcar todas las opciones que considere válidas)

- a) Responsabilidades directas en el diseño de la estrategia \_\_\_\_
- b) Reuniones informativas con los actores de gobierno, organizaciones e instituciones a nivel de provincia \_\_\_\_
- c) Reuniones informativas con los actores de gobierno, organizaciones e instituciones a nivel de territorio \_\_\_\_
- d) Reuniones informativas con los actores de gobierno, organizaciones a nivel de la institución donde usted labora \_\_\_\_
- e) Reuniones de coordinación con los actores de gobierno, organizaciones e instituciones a nivel de provincia \_\_\_\_
- f) Reuniones de coordinación con los actores de gobierno, organizaciones e instituciones a nivel de territorio \_\_\_\_
- g) Reuniones de coordinación con los actores de gobierno, organizaciones a nivel de la institución donde usted labora \_\_\_\_

13. ¿Tiene usted conocimiento sobre la participación de UNICEF en la implementación de la estrategia de recuperación? Si \_\_\_\_ No\_\_ En caso de ser negativa su respuesta pase a la pregunta 12

14. Seleccione cuáles de estas acciones usted reconoce como parte de la participación de UNICEF en la implementación de la estrategia de recuperación. (puede marcar todas las opciones que considere válidas)

- a) Participación de UNICEF en reuniones informativas o de coordinación con los actores de gobierno, organizaciones e instituciones a nivel provincial \_\_\_\_
- b) Participación de UNICEF en reuniones informativas o de coordinación con los actores de gobierno, organizaciones e instituciones a nivel municipal \_\_\_\_
- c) Participación de UNICEF en reuniones informativas o de coordinación con los actores de gobierno, organizaciones en la institución donde usted labora \_\_\_\_
- d) Asistencia de personal de UNICEF a la institución donde usted labora \_\_\_\_
- e) Entrega de materiales a nivel provincial \_\_\_\_
- f) Entrega de materiales a nivel municipal \_\_\_\_
- g) Entrega de materiales a nivel de la institución donde usted labora \_\_\_\_

- h) Participación en acciones de preparación para la recuperación \_\_\_\_
- i) Participación en acciones de preparación ante eventos hidrometeorológicos \_\_\_\_
- j) Acciones de evaluación de la estrategia de recuperación \_\_\_\_
- k) Participación directa en acciones de recuperación \_\_\_\_

15. Desde su experiencia cuáles han sido las áreas de atención y grupos poblacionales atendidos por UNICEF dentro de la estrategia de recuperación (puede marcar todas las opciones que considere válidas)

- a) Educación \_\_\_\_
- b) Niñas y Niños \_\_\_\_
- c) Adolescentes \_\_\_\_
- d) Salud \_\_\_\_
- e) Higiene \_\_\_\_
- f) Comunidad \_\_\_\_
- g) Familias \_\_\_\_

16. Desde su experiencia cuáles han sido las acciones por UNICEF dentro de la estrategia de recuperación (puede marcar todas las opciones que considere válidas)

- a) Acciones educativas para el enfrentamiento a eventos hidrometeorológicos \_\_\_\_
- b) Acciones para dar respuesta a necesidades asociadas a los efectos del huracán \_\_\_\_
- c) Acciones para prevenir problemas asociados a los efectos del huracán \_\_\_\_
- d) Acciones no asociadas a los efectos del huracán \_\_\_\_

17. Evalúe en una escala del 1 al 5 la participación de UNICEF en la estrategia de recuperación en su territorio a partir de las siguientes opciones. Tenga en cuenta que 1 sería totalmente de acuerdo, 3 no sabría decir, y 5 totalmente en desacuerdo con la afirmación.

- a) UNICEF ha tenido un papel fundamental en las acciones de recuperación en el territorio.  
1 \_\_ 2 \_\_ 3 \_\_ 4 \_\_ 5 \_\_
- b) UNICEF ha posibilitado el acceso a recursos para los grupos afectados en el territorio. 1 \_\_ 2 \_\_ 3 \_\_ 4 \_\_ 5 \_\_
- c) UNICEF ha posibilitado el acceso a recursos fundamentales para la recuperación 1 \_\_ 2 \_\_ 3 \_\_ 4 \_\_ 5 \_\_
- d) UNICEF se ha mantenido activa durante todo el proceso de recuperación 1 \_\_ 2 \_\_ 3 \_\_ 4 \_\_ 5 \_\_
- e) Las acciones de UNICEF han respondido a las necesidades fundamentales de las Niñas, Niños y Adolescentes en el proceso de recuperación en el territorio 1 \_\_ 2 \_\_ 3 \_\_ 4 \_\_ 5 \_\_

f) Las acciones de UNICEF han sido efectivas y rápidas ante los problemas de grupos, familias, instituciones y comunidades 1 \_\_ 2 \_\_ 3 \_\_ 4 \_\_ 5 \_\_

g) Las acciones de UNICEF permitirán van más allá de las necesidades asociadas a las afectaciones creadas por el huracán en el territorio 1 \_\_ 2 \_\_ 3 \_\_ 4 \_\_ 5 \_\_

18. Evalúe en una escala del 1 al 5 cómo se ha llevado a cabo el proceso de recuperación en el territorio. Tenga en cuenta que 1 sería totalmente de acuerdo, 3 no sabría decir, y 5 totalmente en desacuerdo con la afirmación.

a) Los actores involucrados en las acciones de recuperación han tenido en cuenta las necesidades fundamentales del territorio. 1 \_\_ 2 \_\_ 3 \_\_ 4 \_\_ 5 \_\_

b) Los recursos han sido entregados a los grupos, familias, instituciones y comunidades más necesitados 1 \_\_ 2 \_\_ 3 \_\_ 4 \_\_ 5 \_\_

c) El control y evaluación del proceso de recuperación ha sido efectivo 1 \_\_ 2 \_\_ 3 \_\_ 4 \_\_ 5 \_\_

d) El control y evaluación del proceso de recuperación ha sido sistemático 1 \_\_ 2 \_\_ 3 \_\_ 4 \_\_ 5 \_\_

e) En el proceso de recuperación se han tenido en cuenta las demandas de grupos, familias, instituciones y comunidades 1 \_\_ 2 \_\_ 3 \_\_ 4 \_\_ 5 \_\_

f) Se han realizado acciones para la participación de los grupos, familias, instituciones y comunidades para el diseño e implementación de la estrategia de recuperación 1 \_\_ 2 \_\_ 3 \_\_ 4 \_\_ 5 \_\_

g) La estrategia de recuperación va más allá de las necesidades asociadas a las afectaciones creadas por el huracán en el territorio 1 \_\_ 2 \_\_ 3 \_\_ 4 \_\_ 5 \_\_

19. Desde su experiencia ¿Cuáles de estas opciones pudieran ser sugerencias para perfeccionar la participación de UNICEF en las acciones de recuperación para etapas futuras u otras afectaciones por eventos hidrometeorológicos (puede marcar todas las opciones que considere válidas):

a) Mayor involucramiento en el diseño de la estrategia de recuperación \_\_\_\_

b) Obtener información directa de grupos, familias, comunidades e instituciones sobre las necesidades generadas por las afectaciones de los eventos hidrometeorológicos \_\_\_\_

c) Mayor involucramiento en las acciones de control y evaluación de la implementación de la estrategia de recuperación \_\_\_\_

d) Aumentar la entrega de materiales directamente asociados a las afectaciones creadas por los eventos hidrometeorológicos \_\_\_\_

- e) Aumentar la entrega de materiales no asociados directamente a las afectaciones creadas por los eventos hidrometeorológicos \_\_\_\_
- f) Diseñar procesos y acciones que permitan un mejor uso de los recursos entregados \_\_\_\_
- g) Aumentar las acciones de coordinación directa con los actores responsables de la implementación de la estrategia de recuperación en los territorios \_\_\_\_

20. Desde su experiencia ¿Cuáles son los principales obstáculos que desde el territorio o su institución afectan la implementación de la estrategia de recuperación?

- a) Falta de coordinación entre los actores, organismos, organizaciones e instituciones \_\_\_\_
- b) Falta de control y evaluación sobre las acciones de recuperación \_\_\_\_
- c) Falta de adecuación entre las acciones de recuperación y las necesidades reales de los afectados \_\_\_\_
- d) Falta de participación de los grupos, familias, instituciones y comunidades afectados en el diseño de la estrategia de recuperación \_\_\_\_
- e) Falta de participación de los grupos, familias, instituciones y comunidades afectados en la implementación de la estrategia de recuperación \_\_\_\_
- f) Falta de participación de los grupos, familias, instituciones y comunidades afectados en la evaluación y control de la estrategia de recuperación \_\_\_\_

## **VI. Cuestionario a aplicar a padres y habitantes de las comunidades seleccionadas**

El presente cuestionario responde a una investigación de la Universidad de la Habana, y tiene como objetivo evaluar las acciones realizadas por UNICEF en el proceso de recuperación ante los impactos del huracán Ian en su territorio. Usted ha sido seleccionado a partir de residir en comunidades atendidas en la estrategia de recuperación establecida por UNICEF. Le aseguramos la total confidencialidad de los datos que nos suministre, los cuales serán más valiosos mientras más sinceros.

1. Edad en años cumplidos \_\_ \_\_
2. Sexo: M \_\_\_\_ F \_\_\_\_
3. Color de la Piel: B\_\_\_\_, N\_\_\_\_. M\_\_\_\_
4. Nivel de escolaridad:
  - a) Primaria \_\_\_\_
  - b) Secundaria básica \_\_\_\_
  - c) Preuniversitario \_\_\_\_
  - d) Técnico medio o equivalente \_\_\_\_

- e) Obrero calificado \_\_\_\_
- f) Superior o universitario \_\_\_\_
- g) Formación postgraduada. Maestría\_\_ Especialidad\_\_ Doctorado\_\_

5. Residencia actual:

- a) Provincia \_\_\_\_\_
- b) Municipio \_\_\_\_\_
- c) Consejo Popular \_\_\_\_\_

6. Ocupación actual:

- a) Obrero: estatal \_\_\_\_, empresa mixta \_\_\_\_, empresa extranjera \_\_\_\_, MPyMES \_\_\_\_
- b) Empleado de servicios: estatal \_\_\_\_, empresa mixta \_\_\_\_, empresa extranjera \_\_\_\_, MPyMES \_\_\_\_
- c) Trabajador administrativo: estatal \_\_\_\_, empresa mixta \_\_\_\_, empresa extranjera \_\_\_\_, MPyMES \_\_\_\_
- d) Dirigente: estatal \_\_\_\_, empresa mixta \_\_\_\_, empresa extranjera \_\_\_\_, MPyMES \_\_\_\_
- e) Cooperativista: presidente \_\_\_\_, socio \_\_\_\_, trabajador contratado \_\_\_\_
- f) Cuentapropista: empleado \_\_\_\_, empleador o independiente \_\_\_\_

e.1) Tenencia de licencia: Si \_\_ No \_\_

- g) Estudiante \_\_\_\_
- h) Desempleado \_\_\_\_
- i) Intelectual: estatal \_\_\_\_, empresa mixta \_\_\_\_, empresa extranjera \_\_\_\_
- j) Jubilado o pensionado \_\_\_\_
- k) Ama de casa \_\_\_\_
- l) Otro (¿Cuál?) \_\_\_\_\_

7. ¿Tiene usted conocimiento sobre la estrategia para la recuperación ante los impactos del huracán en su territorio? Si \_\_ No \_\_ En caso de ser negativa su respuesta pase a la pregunta 9.

8. Este conocimiento lo obtuvo a través de: (puede marcar todas las opciones que considere válidas)

- a) Responsabilidades directas en el diseño de la estrategia \_\_\_\_
- b) Reuniones informativas con los actores de gobierno, organizaciones e instituciones a nivel de municipio \_\_\_\_
- c) Reuniones informativas con los actores de gobierno, organizaciones e instituciones a nivel de comunidad \_\_\_\_

- d) Reuniones informativas con los actores de gobierno, organizaciones a nivel de la institución donde usted labora \_\_\_\_\_
- e) Reuniones de coordinación con los actores de gobierno, organizaciones e instituciones a nivel de provincia \_\_\_\_\_
- f) Reuniones de coordinación con los actores de gobierno, organizaciones e instituciones a nivel de territorio \_\_\_\_\_
- g) Reuniones de coordinación con los actores de gobierno, organizaciones a nivel de la institución donde usted labora \_\_\_\_\_

9. ¿Tiene usted conocimiento sobre la participación de UNICEF en la implementación de la estrategia de recuperación? Si \_\_\_ No\_\_\_ En caso de ser negativa su respuesta pase a la pregunta 14

10. Seleccione cuáles de estas acciones usted reconoce como parte de la participación de UNICEF en la implementación de la estrategia de recuperación. (puede marcar todas las opciones que considere válidas)

- a) Participación de UNICEF en reuniones informativas o de coordinación con los actores de gobierno, organizaciones e instituciones a nivel provincial \_\_\_\_\_
- b) Participación de UNICEF en reuniones informativas o de coordinación con los actores de gobierno, organizaciones e instituciones a nivel municipal \_\_\_\_\_
- c) Participación de UNICEF en reuniones informativas o de coordinación con los actores de gobierno, organizaciones en la institución donde usted labora \_\_\_\_\_
- d) Asistencia de personal de UNICEF a la institución donde usted laboral \_\_\_\_\_
- e) Entrega de materiales a nivel provincial \_\_\_\_\_
- f) Entrega de materiales a nivel municipal \_\_\_\_\_
- g) Entrega de materiales a nivel de la institución donde usted labora \_\_\_\_\_
- h) Participación en acciones de preparación para la recuperación \_\_\_\_\_
- i) Participación en acciones de preparación ante eventos hidrometeorológicos \_\_\_\_\_
- j) Acciones de evaluación de la estrategia de recuperación \_\_\_\_\_
- k) Participación directa en acciones de recuperación \_\_\_\_\_

11. Desde su experiencia cuáles han sido las áreas de atención y grupos poblacionales atendidos por UNICEF dentro de la estrategia de recuperación (puede marcar todas las opciones que considere válidas)

- a) Educación \_\_\_\_\_

- b) Niñas y Niños \_\_\_\_
- c) Adolescentes \_\_\_\_
- d) Salud \_\_\_\_
- e) Higiene \_\_\_\_
- f) Comunidad \_\_\_\_
- g) Familias \_\_\_\_

12. Desde su experiencia cuáles han sido las acciones por UNICEF dentro de la estrategia de recuperación (puede marcar todas las opciones que considere válidas)

- a) Acciones educativas para el enfrentamiento a eventos hidrometeorológicos \_\_\_\_
- b) Acciones para dar respuesta a necesidades asociadas a los efectos del huracán \_\_\_\_
- c) Acciones para prevenir problemas asociados a los efectos del huracán \_\_\_\_
- d) Acciones no asociadas a los efectos del huracán \_\_\_\_

13. Evalúe en una escala del 1 al 5 la participación de UNICEF en la estrategia de recuperación en su comunidad a partir de las siguientes opciones. Tenga en cuenta que 1 sería totalmente de acuerdo, 3 no sabría decir, y 5 totalmente en desacuerdo con la afirmación.

- a) UNICEF ha tenido un papel fundamental en las acciones de recuperación en el territorio.  
1 \_\_ 2 \_\_ 3 \_\_ 4 \_\_ 5 \_\_
- b) UNICEF ha posibilitado el acceso a recursos para los grupos afectados en el territorio. 1 \_\_ 2 \_\_ 3 \_\_ 4 \_\_ 5 \_\_
- c) UNICEF ha posibilitado el acceso a recursos fundamentales para la recuperación 1 \_\_ 2 \_\_ 3 \_\_ 4 \_\_ 5 \_\_
- d) UNICEF se ha mantenido activa durante todo el proceso de recuperación 1 \_\_ 2 \_\_ 3 \_\_ 4 \_\_ 5 \_\_
- e) Las acciones de UNICEF han respondido a las necesidades fundamentales de las Niñas, Niños y Adolescentes en el proceso de recuperación en el territorio 1 \_\_ 2 \_\_ 3 \_\_ 4 \_\_ 5 \_\_
- f) Las acciones de UNICEF han sido efectivas y rápidas ante los problemas de grupos, familias, instituciones y comunidades 1 \_\_ 2 \_\_ 3 \_\_ 4 \_\_ 5 \_\_
- g) Las acciones de UNICEF permitirán van más allá de las necesidades asociadas a las afectaciones creadas por el huracán en el territorio 1 \_\_ 2 \_\_ 3 \_\_ 4 \_\_ 5 \_\_

14. Evalúe en una escala del 1 al 5 cómo se ha llevado a cabo el proceso de recuperación en el territorio. Tenga en cuenta que 1 sería totalmente de acuerdo, 3 no sabría decir, y 5 totalmente en desacuerdo con la afirmación.

a) Los actores involucrados en las acciones de recuperación han tenido en cuenta las necesidades fundamentales del territorio. 1 \_\_ 2 \_\_ 3\_\_ 4\_\_ 5\_\_

b) Los recursos han sido entregados a los grupos, familias, instituciones y comunidades más necesitados 1 \_\_ 2 \_\_ 3\_\_ 4\_\_ 5\_\_

c) El control y evaluación del proceso de recuperación ha sido efectivo 1 \_\_ 2 \_\_ 3\_\_ 4\_\_ 5\_\_

d) El control y evaluación del proceso de recuperación ha sido sistemático 1 \_\_ 2 \_\_ 3\_\_ 4\_\_ 5\_\_

e) En el proceso de recuperación se han tenido en cuenta las demandas de grupos, familias, instituciones y comunidades 1 \_\_ 2 \_\_ 3\_\_ 4\_\_ 5\_\_

f) Se han realizado acciones para la participación de los grupos, familias, instituciones y comunidades para el diseño e implementación de la estrategia de recuperación 1 \_\_ 2 \_\_ 3\_\_ 4\_\_ 5\_\_

g) La estrategia de recuperación va más allá de las necesidades asociadas a las afectaciones creadas por el huracán en el territorio 1 \_\_ 2 \_\_ 3\_\_ 4\_\_ 5\_\_

15. Desde su experiencia ¿Cuáles de estas opciones pudieran ser sugerencias para perfeccionar la participación de UNICEF en las acciones de recuperación para etapas futuras u otras afectaciones por eventos hidrometeorológicos (puede marcar todas las opciones que considere válidas):

a) Mayor involucramiento en el diseño de la estrategia de recuperación \_\_\_\_

b) Obtener información directa de grupos, familias, comunidades e instituciones sobre las necesidades generadas por las afectaciones de los eventos hidrometeorológicos \_\_\_\_

c) Mayor involucramiento en las acciones de control y evaluación de la implementación de la estrategia de recuperación \_\_\_\_

d) Aumentar la entrega de materiales directamente asociados a las afectaciones creadas por los eventos hidrometeorológicos \_\_\_\_

e) Aumentar la entrega de materiales no asociados directamente a las afectaciones creadas por los eventos hidrometeorológicos \_\_\_\_

f) Diseñar procesos y acciones que permitan un mejor uso de los recursos entregados \_\_\_\_

g) Aumentar las acciones de coordinación directa con los actores responsables de la implementación de la estrategia de recuperación en los territorios \_\_\_\_

16. Desde su experiencia ¿Cuáles son los principales obstáculos que afectan la implementación de la estrategia de recuperación?

a) Falta de coordinación entre los actores, organismos, organizaciones e instituciones \_\_\_\_

b) Falta de control y evaluación sobre las acciones de recuperación \_\_\_\_

c) Falta de adecuación entre las acciones de recuperación y las necesidades reales de los afectados \_\_\_\_

d) Falta de participación de los grupos, familias, instituciones y comunidades afectados en el diseño de la estrategia de recuperación \_\_\_\_

e) Falta de participación de los grupos, familias, instituciones y comunidades afectados en la implementación de la estrategia de recuperación \_\_\_\_

f) Falta de participación de los grupos, familias, instituciones y comunidades afectados en la evaluación y control de la estrategia de recuperación \_\_\_\_

Grupos focales comunidad

Se realizará un grupo focal por comunidad de forma que el territorio se convierta en la variable de control teniendo en cuenta las diferentes problemáticas asociadas a las características físicas y socioeconómica de cada territorio como variables que pudieran condicionar los posibles efectos del huracán y las capacidades instaladas asociadas a la estrategia de recuperación. Como variable de inclusión se buscará representatividad por grupos etarios de jóvenes, adultos y adultos mayores; sexo, ocupación y nivel de escolaridad. De esta forma se obtendrán las representaciones e imaginarios de los diversos grupos sociales, asociados a los efectos generados por el huracán, el diseño e implementación de la estrategia de recuperación y la participación de UNICEF en dicha estrategia.

Los grupos se realizarán en espacios no asociados a instituciones del gobierno para evitar el sesgo simbólico que implican estos espacios. Cada grupo deberá contar con un mínimo de 8 personas y un máximo de 15 y tendrán una duración máxima de 1 hora y 30 min, en los horarios comprendidos entre las 5:00 y las 7:00 pm.

La demanda a los grupos será el proceso de implementación de estrategia de recuperación y a su interior se intensificarán las siguientes temáticas:

- Actores, Organizaciones e Instituciones que son asociados a la respuesta
- Procesos y acciones de recuperación
- Procesos y acciones de evaluación

- Efectividad de las acciones de recuperación
- Grupos poblacionales atendidos.

**VII. Observación estructurada ajena, incluida y abierta a espacios de instituciones y comunidades beneficiadas por la respuesta.**

La selección de los espacios a observar parte de aquellos seleccionados para la aplicación de los cuestionarios y grupos focales y talleres lúdicos, de forma que esta técnica cumpla al mismo tiempo funciones de contraste de la información recogida por el resto del aparato metodológico.

Observador:

1. Espacio observado:

- a) Escuela \_\_\_
- b) Aula casa \_\_\_
- c) Hospital \_\_\_
- d) Casa del Médico de la Familia \_\_\_\_
- e) Casa \_\_\_\_
- f) Espacio Comunitarios \_\_\_\_
- g) Espacio de servicio \_\_\_\_

2. Dimensión espacial:

a) Localización

a.1) Dirección:

a.2) Consejo Popular:

b) Uso de edificación:

b.1) Toda la edificación \_\_\_ Parte de la edificación \_\_\_

b.2) Espacio habitacional adaptado \_\_\_ Espacio habitacional agregado \_\_\_

c) Estado de la edificación general:

c.1) En ampliación \_\_\_

c.2) En reparación \_\_\_

c.3) Cubierta:

c.3.1) Calidad: En buen estado \_\_\_ Parcialmente derruida \_\_\_ Totalmente derruida \_\_\_

c.3.2) Tipo: Placa \_\_\_ Planchas de fibrocemento \_\_\_ Planchas de metal \_\_\_ Madera \_\_\_ Viga y Loza

\_\_\_

c.4) Paredes: En buen estado \_\_\_ Parcialmente derruida \_\_\_

d) Estado del espacio en caso de uso parcial de la edificación:

d.1) En ampliación \_\_\_

d.2) En reparación \_\_\_

d.3) Cubierta:

d.3.1) Calidad: En buen estado \_\_\_ Parcialmente derruida \_\_\_ Totalmente derruida \_\_\_

d.3.2) Tipo: Placa \_\_\_ Planchas de fibrocemento \_\_\_ Planchas de metal \_\_\_ Madera \_\_\_ Viga y Loza

\_\_\_

d.4) Paredes: En buen estado \_\_\_ Parcialmente derruida \_\_\_

e) Acceso al espacio observado:

e.1) Abierto \_\_\_

e.2) Cerrado \_\_\_

e.3) Puerta calle \_\_\_

e.3) A través de otro espacio \_\_\_

e.4) Pasillo lateral \_\_\_

f) Calidad de los espacios de servicio público:

f.1) Temperatura: Climatizados \_\_\_ Ventilados artificialmente \_\_\_ Ventilados naturalmente \_\_\_

f.2) Mobiliario:

f.2.1. Sin asientos \_\_\_ Suficientes asientos para los usuarios del espacio \_\_\_ Insuficientes asientos para los usuarios del espacio \_\_\_

f.2.2. Con acolchonamiento \_\_\_ Sin acolchonamiento \_\_\_

f.2.3. Único \_\_\_ Variado \_\_\_

f.2.4. En buen estado \_\_\_ Algún tipo de rotura \_\_\_ Falta de acabado \_\_\_

f.5) Ruido ambiente externo:

f.5.1) Sonido de equipamiento o maquinaria: Bajo \_\_\_ Medio \_\_\_ Alto \_\_\_

f.5.2) Transporte: Bajo \_\_\_ Medio \_\_\_ Alto \_\_\_

g) Tipo de acción de la respuesta observable:

g.1) Techos \_\_\_

g.2. Tanques de agua \_\_\_

g.3. Material para la actividad realizada en el espacio observado \_\_\_

g.4. Materiales de construcción \_\_\_

g.5. Acciones de reparación al momento de la observación \_\_\_

### **VIII. Observación semi-estructurada ajena, incluida y abierta a acciones de coordinación relacionadas con la respuesta.**

La selección de acciones a observar partirá del acceso brindado por los actores y organizaciones vinculadas a la respuesta a las actividades de coordinación

Observador:

Fecha:

- 1) Tipo de actividad:
  - a) Reunión de coordinación \_\_\_\_
  - b) Visita de control, seguimiento o evaluación \_\_\_\_
- 2) Espacio en que se realiza:
  - a) Salón de reuniones de institución \_\_\_\_
  - b) Salón de reuniones improvisado \_\_\_\_
  - c) Recorrido \_\_\_\_
- 3) Localización:
  - a) Institución \_\_\_\_\_
  - b) Municipio \_\_\_\_\_
  - c) Consejo Popular \_\_\_\_\_
- 4) Participantes:
  - a) Gobierno Provincial \_\_\_\_
  - b) Gobierno Municipal \_\_\_\_
  - c) Defensa Civil \_\_\_\_
  - d) Salud Pública \_\_\_\_
  - e) Educación \_\_\_\_
  - f) UNICEF \_\_\_\_
  - g) UNESCO \_\_\_\_
  - h) Otros \_\_\_\_\_
- 5) Relación entre los participantes:
- 6) Temáticas abordadas:
- 7) Forma de organización
- 8) Formas de participación
- 9) Formas de intercambio
- 10) Formas de dirección

- 11) Formas en que se retroalimenta con la población
  - a) A través de informes \_\_\_\_
  - b) A través de la participación directa de la población \_\_\_\_
  - c) A través de la participación de representantes \_\_\_\_
  - d) Intercambio con la población \_\_\_\_
- 12) Acuerdos tomados:

### **IX. Talleres :**

Se realizan con Niños, Niñas y Adolescentes, entre 3ero y 9no grado. Se escoge una escuela por cada territorio seleccionado. En todos los casos se utilizarán los espacios de las escuelas, rediseñados de manera que los participantes se sientan en un espacio participativo y no docente, y se realizan los talleres en horarios contrarios a la docencia o en momentos que no afecten su programación. Igualmente, se solicita previamente el consentimiento informado de los padres de los estudiantes que participarán en los talleres.

#### **Taller con Niños y Niñas de 3ro y 4to grado; 5to y 6to grado**

1. Bienvenida, presentación y encuadre
  - Breve bienvenida y presentación de los evaluadores. Se invita a al grupo de NN a que se presenten. Para hacer dinámica la presentación se utilizará una pelota y que vayan presentándose según llegue la pelota a sus manos. Ellos pueden escoger a quien devolver el balón.
  - Presentación del objetivo del taller bajo la consigna: ¿Qué elementos han cambiado en la escuela
  - 
  - Cómo se representan el proceso de recuperación de su escuela después del paso del huracán?
  - ¿Saben quiénes han apoyado estos cambios? ¿Conocen qué es UNICEF? ¿Saben cómo ha contribuido UNICEF a estos cambios producidos?
2. Técnica de Dibujo

Se les entregarán hojas en blanco y lápices de colores y se les pedirá hagan un dibujo sobre como ellos/ellas perciben cambió su escuela después del huracán. Se les dejará trabajar alrededor de 30 hora o 45 minutos. Les pediremos expongamos sus dibujos y fomentaremos el debate para rescatar las ideas colectivas relacionadas con
3. Reflexiones generales y cierre del taller

En todo momento se presta atención a las reflexiones que surgen del intercambio con NN. Les preguntaremos: ¿Creen que la ayuda de UNICEF ha sido importante? ¿Por qué?

### **Taller con Adolescentes**

1- Bienvenida, presentación y encuadre

- Breve bienvenida y presentación de los evaluadores
- Presentación del objetivo del taller bajo la consigna que guiará toda la actividad: un reportaje en redes sociales sobre el proceso de recuperación ante el ciclón.
- Se invita al grupo de adolescentes a que se presenten. Para hacer dinámica la presentación se utilizará una pelota y que vayan presentándose según llegue la pelota a sus manos. Ellos pueden escoger a quien devolver el balón.

2- Desarrollo de la actividad

Se les pide hagan un pequeño video o reels utilizando sus teléfonos, sobre cómo vivenciaron la llegada del ciclón y los cambios que se han producido luego de las acciones implementadas. Se les orienta que trabajen en grupo y socialicen los videos utilizando WhatsApp. Se les pide luego que comenten qué les parece más significativo en término de las acciones realizadas y pasamos a apuntar las ideas en un papelógrafo.

3- Reflexiones generales y cierre del taller

En todo momento se presta atención a las reflexiones que surgen del intercambio con los adolescentes. Les preguntamos cómo se imaginan la escuela, la comunidad, el barrio a futuro. ¿Creen que la ayuda de UNICEF ha sido importante y será importante? ¿Por qué?

Con esto damos por concluido el taller

## ANEXO 9. LISTA DE DOCUMENTOS CONSULTADOS

1. Afectación del Huracán IAN. Educación. Pinar del Río. Presentación para UNICEF.
2. Atención Primaria de Salud (APS) Consultorios Médicos de la Familia, solicitud de tanques de agua. CERF Pinar del Río.
3. Características solicitadas por el INRH Pinar del Río.
4. Cuba Rapid Response Storm 2022, 22-RR-CUB-55712, Francisco Pichón.
5. Cuba-Request for Response Plan, Hurricane Ian impact in Cuba, Octubre 2022
6. Dirección Provincial de Educación. Pinar del Río. Necesidades de Recursos para la recuperación de las escuelas que aún están afectadas por el ciclón Ian. 7 de marzo de 2023.
7. Dirección General de Educación, Pinar del Río. Donativo UNICEF. Manta de Impermeabilización\_031830
8. Dirección General de Educación, Pinar del Río. Informe Valorativo sobre recursos recibidos en Educación, donados por UNICEF para resarcir los daños ocasionados por el huracán IAN.
9. Dirección General de Educación Pinar del Río. Primera Entrega de Zinc. UNICEF OK\_031925.
10. Dirección General de Educación, Pinar del Río. Tazas y Lavamanos\_032215.
11. Dirección General de Educación, Pinar del Río. Zinc y purling, segunda entrada\_032242.
12. Global Humanitarian Thematic Fund, Workplan, February 2023.
13. Información sobre caracterización del sector de educación en los municipios Sandino, Guane, Minas de Matahambre, San Luis, Mantua y San Juan y Martínez de la provincia de Pinar del Río y el municipio especial de Isla de La Juventud.
14. Listado de artículos entregados por UNICEF un mes después de ocurrido el evento hidrometeorológico.
15. Plan de acción del Sistema de Naciones Unidas en Cuba para la Respuesta al Huracán Ian.
16. Plan de Respuesta Inicial de UNICEF al Huracán Ian
17. Reporte de Situación No1 de la Oficina de la Coordinadora Residente. Respuesta al Huracán Ian. 26 de Septiembre 2022.
18. Reporte de Situación No1 de la Oficina de la Coordinadora Residente. Respuesta al Huracán Ian. 4 de Octubre 2022.
19. Respuesta Humanitaria de UNICEF CUBA-HUCARAN IAN: garantizando el suministro de agua en comunidades y escuelas afectadas. Octubre 2022.
20. UNICEF Cuba CO Analysis on L1 activation

## ANEXO 10. TABLA DE MODIFICACIONES A PREGUNTAS Y SUBPREGUNTAS

Algunas preguntas específicas o subpreguntas fueron eliminadas o modificadas en la matriz de evaluación aprobada en el inception report, por las razones que en cada caso se refieren. Estos ajustes fueron necesarios para garantizar una mejor exposición e interpretación de los hallazgos, y fueron aprobados por el equipo de gerencia de la evaluación y los especialistas de LACRO.

	Pregunta de evaluación	Subpreguntas	Ajustes propuestos	Fuentes de información	Métodos de recolección
<b>Pertinencia</b> Grado en que las iniciativas sus productos y efectos esperados coinciden con políticas y prioridades del gobierno y otras organizaciones rectoras en las temáticas correspondiente, así como tenga en cuenta necesidades de las poblaciones implicadas.	¿En qué medida la respuesta humanitaria de UNICEF es pertinente y responde a las necesidades y prioridades identificadas por el gobierno y la población afectada por el huracán Ian en la provincia de Pinar del Río?	¿SE ajusta el plan de respuesta de UNICEF a las prioridades identificadas por el gobierno nacional?	Estas dos preguntas se integran en una sola: ¿Se ajuste el plan de respuesta de UNICEF (en su fase inicial y de respuesta temprana) a las prioridades identificadas por el gobierno nacional y a las necesidades de la población afectada por el huracán?	Documentos y marcos de la respuesta, Diagnósticos disponibles, Personal vinculado a la respuesta Expertos.	Revisión documental - Entrevistas semi estructurada con actores claves vinculados a la respuesta Entrevistas a expertos
		¿Existe correspondencia entre la intervención propuesta e implementada por UNICEF y las necesidades de niños, niñas y adolescentes, mujeres embarazadas, y familias vulnerables y comunidades?	Razones para el ajuste: insuficiente información desagregada para describir necesidades específicas de cada subgrupo	Documentos y marcos de la respuesta, Diagnósticos disponibles, Personal vinculado a la respuesta	Revisión documental Entrevistas semi estructurada con actores claves vinculados a la respuesta
		¿En qué medida se han integrado los enfoques transversales de derechos humanos, equidad, discapacidad y género a la evaluación de las necesidades, planificación, implementación, monitoreo y reporte de la intervención?	Esta pregunta se elimina y la respuesta se integra a la de CCS en el criterio de coherencia. La respuesta sería redundante con la que se le daría a la pregunta a la que se integra en coherencia.	Documentos y marcos de la respuesta, Diagnósticos disponibles, Personal vinculado a la respuesta Expertos.	Revisión documental Entrevistas semi estructurada con actores claves vinculados a la respuesta Entrevistas a expertos
		¿Existe correspondencia entre la respuesta de la fase inicial, y las acciones correspondientes previstas en la fase de rehabilitación temprana?	Se elimina esta pregunta y se integra la respuesta: ¿Se ajuste el plan de respuesta de UNICEF (en su fase inicial y de respuesta temprana) a las prioridades identificadas por el gobierno nacional y a las necesidades de la	Documentos y marcos de la respuesta, Diagnósticos disponibles, Personal vinculado a la respuesta	Revisión documental Entrevistas semi estructurada con actores claves vinculados a la respuesta

			población afectada por el huracán?		
		¿ Se Adapta el diseño del proyecto a cambios en el contexto de acción para continuar siendo pertinente?	Ok	Documentos y marcos de la respuesta, Diagnósticos disponibles, Personal vinculado a la respuesta Expertos.	Revisión documental Entrevistas semi estructurada con actores claves vinculados a la respuesta Entrevistas a expertos
		¿Existe retroalimentación del marco conceptual de la intervención para perfeccionar el sistema de monitoreo de la respuesta?	Ok	Documentos y marcos de la respuesta, Diagnósticos disponibles, Personal vinculado a la respuesta Instituciones beneficiadas con la respuesta. Población beneficiada con la respuesta	Revisión documental Entrevistas semi estructurada con actores claves vinculados a la respuesta Cuestionario a personal de instituciones beneficiadas Cuestionario a población beneficiada Grupos focales.
<b>Coherencia</b> La compatibilidad de la intervención con otras intervenciones desarrolladas en un país, sector o institución.	¿En qué medida la respuesta humanitaria de UNICEF es coherente con otras intervenciones del Sistema de Naciones Unidas y el gobierno ante el huracán Ian en la provincia de Pinar del Río?	¿Existencia de una declaración manifiesta y estructurada dentro de la respuesta ofrecida por UNICEF, para garantizar los compromisos básicos de la infancia en los marcos de la intervención humanitaria?	Ok A esta pregunta se traen los elementos de la pregunta eliminada de pertinencia relacionada con la integración de los enfoques transversales que eliminamos de pertinencia	Documentos y marcos de la respuesta, Diagnósticos disponibles,	Revisión documental
		¿Existe coordinación en términos de intervención entre UNICEF con el gobierno nacional y con el conjunto de las agencias vinculadas al plan de acción del sistema de las Naciones Unidas en el país? (convenios, contratos, coordinaciones específicas)	ok	Documentos y marcos de la respuesta, Diagnósticos disponibles, Personal vinculado a la respuesta	Revisión documental Entrevistas semi estructurada con actores claves vinculados a la respuesta
		¿Los objetivos de Emergencia de la respuesta y su marco de resultados manifiestan una clara alineación con el Plan de Respuesta General de Naciones Unidas y la respuesta del gobierno nacional?	ok	Documentos y marcos de la respuesta, Diagnósticos disponibles, Personal vinculado a la respuesta	Revisión documental Entrevistas semi estructurada con actores claves vinculados a la respuesta

		¿Tiene la respuesta de UNICEF una declaración manifiesta y estructurada de cómo garantizar los compromisos básicos de la infancia, en los marcos de la intervención humanitaria?	Se elimina porque está repetida	Documentos y marcos de la respuesta, Diagnósticos disponibles, Personal vinculado a la respuesta	Revisión documental Entrevistas semi estructurada con actores claves vinculados a la respuesta
	¿Cuál ha sido el valor agregado de la intervención de UNICEF en el marco del Plan interagencial de Respuesta al Huracana Ian?	¿Se han constituido o reforzado alianzas interagenciales e interinstitucionales efectivas?	Se elimina como subpregunta, y se responde directamente la cuestión general.	Documentos Personal vinculado a la respuesta en diferentes roles Registros de observación no participante de los evaluadores Instituciones beneficiadas con la respuesta Población beneficiada con la respuesta	Revisión documental Entrevistas semi estructurada con actores claves vinculados a la respuesta Observación no participante Cuestionario a personal de instituciones beneficiadas Cuestionario a población beneficiada Grupos focales.
		¿Qué potencial tienen estas alianzas de trascender el contexto de la respuesta a emergencias y consolidar otros procesos en contextos de desarrollo?	Se elimina como subpregunta y se responde directamente la cuestión general.	Documentos Personal vinculado a la respuesta en diferentes roles Registros de observación no participante de los evaluadores Instituciones beneficiadas con la respuesta Población beneficiada con la respuesta	Revisión documental Entrevistas semi estructurada con actores claves vinculados a la respuesta Observación no participante Cuestionario a personal de instituciones beneficiadas Cuestionario a población beneficiada Grupos focales.
<b>Eficacia</b> Grado en que la intervención ha logrado o espera lograr la satisfacción de sus objetivos y resultados en un plazo temporal determinado, incluyendo aquellos resultados diferenciados entre grupos.	¿Cuál ha sido la eficacia de los resultados de la respuesta humanitaria de UNICEF ante la emergencia provocada por el huracán Ian en Pinar del Río?	¿Qué alcance en términos de NNA, mujeres embarazadas, familias vulnerables y población en situación de discapacidad ha tenido la respuesta?	Se elimina porque no se dispuso de la información desagregada.	Documentos Personal vinculado a la respuesta en diferentes roles Registros de observación no participante de los evaluadores Instituciones beneficiadas con la respuesta Población beneficiada con la respuesta	Revisión documental Entrevistas semi estructurada con actores claves vinculados a la respuesta Observación no participante Cuestionario a personal de instituciones beneficiadas Cuestionario a población beneficiada Grupos focales.
		¿Fue la respuesta de UNICEF suficiente en términos de rapidez de actuación, solución de necesidades y	Se integran ambas preguntas en una sola : ¿Se ha logrado modificar positivamente la	Documentos Personal vinculado a la respuesta en diferentes roles Registros de observación no	Revisión documental Entrevistas semi estructurada con actores claves

		satisfacción de la demanda?	situación de la población afectada a partir de la intervención realizada? Se integran a la respuesta el análisis de necesidad y satisfacción de la demanda.	participante de los evaluadores Instituciones beneficiadas con la respuesta Población beneficiada con la respuesta	vinculados a la respuesta Observación no participante Cuestionario a personal de instituciones beneficiadas Cuestionario a población beneficiada Grupos focales.
		¿Se ha logrado modificar positivamente la situación de niños, niñas y adolescentes, mujeres embarazadas, familias y comunidades, a partir de la intervención humanitaria de UNICEF? ¿Qué evidencias sustentan esta valoración?		Documentos Personal vinculado a la respuesta en diferentes roles Registros de observación no participante de los evaluadores Instituciones beneficiadas con la respuesta Población beneficiada con la respuesta	Revisión documental Entrevistas semi estructurada con actores claves vinculados a la respuesta Observación no participante Cuestionario a personal de instituciones beneficiadas Cuestionario a población beneficiada Grupos focales.
		¿Qué percepción que tienen los titulares de derecho beneficiarios de la implementación de la respuesta en términos de resultados?	Ok	Documentos Personal vinculado a la respuesta en diferentes roles Registros de observación no participante de los evaluadores Instituciones beneficiadas con la respuesta	Revisión documental Entrevistas semi estructurada con actores claves vinculados a la respuesta Observación no participante Cuestionario a personal de instituciones beneficiadas
		¿Qué percepción tienen los garantes de derechos, actores vinculados a la implementación de la respuesta, en términos de resultados?	ok	Personal vinculado a la respuesta en diferentes roles Instituciones beneficiadas con la respuesta	Entrevistas semi estructurada con actores claves vinculados a la respuesta Cuestionario a personal de instituciones beneficiadas Grupos focales.
		¿Hasta el momento en que se desarrolla la evaluación, se ha implementado el Plan de respuesta según lo previsto desde el punto de vista temporal, de entrega de suministros, y resultados esperados?	A esta respuesta se añade el análisis de rapidez de actuación	Documentos Personal vinculado a la respuesta en diferentes roles Registros de observación no participante de los evaluadores Instituciones beneficiadas con la respuesta Población beneficiada con la respuesta	Revisión documental Entrevistas semi estructurada con actores claves vinculados a la respuesta Observación no participante Cuestionario a personal de instituciones beneficiadas Cuestionario a población beneficiada Grupos focales.

<p>Eficacia de los procesos Se refiere a la calidad de la estrategia de respuesta a emergencias, a la coordinación y los procedimientos implementados (interna y externamente)</p>	<p>¿Cuáles han sido las buenas prácticas, lecciones aprendidas, retos y desafíos que ha afrontado la “eficacia del proceso” de respuesta de Emergencia de UNICEF en la provincia de Pinar del Río?</p>	<p>¿Qué mecanismos de actuación en el terreno han permitido alcanzar los resultados esperados?</p>	<p>Estas tres preguntas se integran en una sola para facilitar la integración y articulación de las respuestas en un curso lógico de mecanismos, obstáculos y cuellos de botellas. La respuesta será ilustrada a través de una tabla ¿Cuáles han sido los mecanismos de éxito, obstáculos y cuellos de botella que se identifican a partir de la implementación de la intervención realizada ¿?</p> <p>La integración se produce debido a la complementariedad de la respuesta a nivel analítico y en el discurso de los informantes</p>	<p>Documentos Personal vinculado a la respuesta en diferentes roles Registros de observación no participante de los evaluadores Instituciones beneficiadas con la respuesta Población beneficiada con la respuesta</p>	<p>Revisión documental Entrevistas semi estructurada con actores claves vinculados a la respuesta Observación no participante Cuestionario a personal de instituciones beneficiadas Cuestionario a población beneficiada Grupos focales.</p>
		<p>¿Qué procesos o procedimientos han devenido obstáculos a la efectividad de la respuesta?</p>		<p>Documentos Personal vinculado a la respuesta en diferentes roles Registros de observación no participante de los evaluadores Instituciones beneficiadas con la respuesta Población beneficiada con la respuesta</p>	<p>Revisión documental Entrevistas semi estructurada con actores claves vinculados a la respuesta Observación no participante Cuestionario a personal de instituciones beneficiadas Cuestionario a población beneficiada Grupos focales.</p>
		<p>¿Cuáles han sido los cuellos de botella que han dificultado el avance de un sector de la respuesta más que en otro? Qué factores del contexto que lo han permitido u obstaculizado</p>		<p>Documentos Personal vinculado a la respuesta en diferentes roles Registros de observación no participante de los evaluadores Instituciones beneficiadas con la respuesta Población beneficiada con la respuesta</p>	<p>Revisión documental Entrevistas semi estructurada con actores claves vinculados a la respuesta Observación no participante Cuestionario a personal de instituciones beneficiadas Cuestionario a población beneficiada Grupos focales.</p>

		<p>¿Qué recomendaciones en términos de AAP y PSEA son posibles proponer para garantizar una adecuada comunicación respecto a la satisfacción y reportes de demanda por parte de la población afectada?</p>	<p>Se modifica para garantizar no superponer al apartado de recomendaciones: ¿Qué observaciones en términos de AAP y PSEA son posibles de realizar para garantizar una adecuada comunicación respecto a la satisfacción y reportes de demanda por parte de la población afectada?</p>	<p>Documentos Personal vinculado a la respuesta en diferentes roles Registros de observación no participante de los evaluadores Instituciones beneficiadas con la respuesta Población beneficiada con la respuesta</p>	<p>Revisión documental Entrevistas semi estructurada con actores claves vinculados a la respuesta Observación no participante Cuestionario a personal de instituciones beneficiadas Cuestionario a población beneficiada Grupos focales.</p>
		<p>¿Qué lecciones aprendidas en términos de concreción de buenas prácticas pueden reconocerse en la respuesta humanitaria organizada e implementada por UNICEF?</p>	<p>ok</p>	<p>Documentos Personal vinculado a la respuesta en diferentes roles Registros de observación no participante de los evaluadores Instituciones beneficiadas con la respuesta Población beneficiada con la respuesta</p>	<p>Revisión documental Entrevistas semi estructurada con actores claves vinculados a la respuesta Observación no participante Cuestionario a personal de instituciones beneficiadas Cuestionario a población beneficiada Grupos focales.</p>
	<p>¿Qué lecturas programáticas son posibles hacer a partir del análisis del caso estudiado, para reafirmar a UNICEF como actor clave en contextos de emergencia en Cuba?</p>	<p>¿Qué supuestos y riesgos que determinan el nivel de replicabilidad de la respuesta humanitaria ante otros eventos hidrometeorológicos?</p>	<p>Se elimina la subpregunta y se responde la pregunta general</p>	<p>Documentos Personal vinculado a la respuesta en diferentes roles Registros de observación no participante de los evaluadores Instituciones beneficiadas con la respuesta Población beneficiada con la respuesta</p>	<p>Revisión documental Entrevistas semi estructurada con actores claves vinculados a la respuesta Observación no participante Cuestionario a personal de instituciones beneficiadas Cuestionario a población beneficiada Grupos focales.</p>

## ANEXO 11. EVOLUCION DE LA RESPUESTA POR SECTORES DE INTERVENCION

### Evolución de la Respuesta en los sectores de Educación y Protección de la infancia

Sector	Demanda	Plan inicial	Acciones previstas para solución de las demandas	Fase inicial Duración prevista de seis meses Octubre 2022 Marzo 2023	Fase de recuperación temprana Inicialmente prevista para 18 meses y actualizada hasta 36 meses (septiembre de 2025)	Población	Satisfacción de la demanda
Educación	Garantizar el retorno inmediato a los centros escolares afectados	51 744 NNA beneficiados con espacios educativos seguros y protegidos	Proveer 90 000 m <sup>2</sup> de mantas impermeabilizantes	Escuela Tania la Guerrillera, y 2 Centros Provinciales beneficiados con 6000 m <sup>2</sup> de manta distribuidos	Hasta esta fase se habían posicionado en el territorio 46 000 m <sup>2</sup> de manta, y montado en las instalaciones educativas 26 000 m <sup>2</sup> de mantas.	13 225 estudiantes y 1275 trabajadores	De 51 744, 13225 NNA beneficiados, representando un 25% del plan inicial. Se continúa trabajando para proveer de 52 000 m <sup>2</sup> de mantas impermeabilizante, para beneficiar al total de 51 744 estudiantes previstos
			Distribución de lonas en 11 municipios, 5 centros provinciales y la Dirección General de Educación	No se previó en la fase inicial	En esta fase se distribuyeron 200 lonas.	12 554 estudiantes beneficiados y 1647 trabajadores	Demanda actualizada en intercambio con el gobierno (febrero 2023) Se continúa trabajando por posicionar estos artículos en otras escuelas afectadas
			Distribución de infraestructura sanitaria (tazas y otros medios) para garantizar condiciones higiénicas y de saneamiento seguro	Se previó pero no se implementó en esta fase	En esta fase se distribuyeron 200 lavamanos, 300 tazas de pared y 440 tazas de piso.	Alcanzadas escuelas de los 11 municipios afectados, incluidos el Instituto preuniversitario de ciencias exactas Federico Engels, la Escuela pedagógica Tania la Guerrillera y 3 centros provinciales	Se continúa trabajando por posicionar estos artículos en otras escuelas afectadas

	No se previó en fase inicial	Distribución de tejas de zinc	1850 unidades en 22 escuelas de La Palma, Consolación del Sur, San Luis, San Juan y Martínez y Guane	1500 unidades en 15 escuelas y 1 centro provincial. Alcanzadas en total 37 escuelas de los municipios afectados.	Se benefició un total de 2129 estudiantes y 640 trabajadores en la primera fase, y en la segunda 2442 estudiantes y 689 trabajadores. Total de beneficiados 4571 estudiantes y 1329 trabajadores.	Se continúa trabajando por posicionar estos artículos en otras escuelas afectadas. Al no ser un target planificado inicialmente todos los beneficiarios alcanzados superan la meta inicial en el sector.
		Distribución de unidades de purling	1327 unidades en 22 escuelas de La Palma, Consolación del Sur, San Luis, San Juan y Martínez y Guane (estas escuelas incluyen las beneficiadas con tejas y ganchos)	510 unidades en 9 escuelas y en un Centro provincial.	Se beneficiaron un total de 3063 estudiantes y 944 trabajadores en la primera fase, y en la segunda 1822 estudiantes y 502 trabajadores.  Total 4885 estudiantes y 1446 trabajadores	Se continúa trabajando por posicionar estos artículos en otras escuelas afectadas
		Distribución de unidades de ganchos	Distribuidas 7092 unidades en 14 escuelas		Se beneficiaron 2129 estudiantes y 640 trabajadores	Se continúa trabajando por posicionar estos artículos en otras escuelas afectadas
		Mejoras en el almacenamiento de agua de centros educativos	2000 tanques en instituciones educativas de 11 municipios		Se beneficiaron un total de un total de 33 323 estudiantes (22 224 niñas y 11 099 niños)	Al no ser un target planificado inicialmente todos los beneficiarios alcanzados superan la meta inicial en el sector.
Materiales de aprendizaje y apoyo psicosocial a los NNA.	51 744 NNA beneficiados con espacios educativos seguros y protegidos	Distribución de Kits recreación, Kits trazado, Kits educativos	Distribuidos en las escuelas Kits recreación: 217 entre las dos fases; Kits trazado: 120 entre las dos fases; y Kits educativos: 39 entre las dos fases. En lo que va de 2024, se han recibido 80 kits, y de ellos están por ser entregados 33 que permanecen en el almacén (no han podido ser transportados por falta de combustible a los municipios de Sandino, Mantua, Los Palacios, Consolación del Sur, y Guane). Total de kits distribuidos 423 kits	Kits entregados, se estima un número de niños y niñas beneficiados ascendente a 38070 (90 NNA por cada kit distribuido).	Con el total de kits entregados, se estima un número de niños y niñas beneficiados ascendente a 38070 (90 NNA por cada kit distribuido).	Hasta la fecha se ha logrado alcanzar con kits al 73.5% del target inicial.

			Distribución de kits para la expresión y la innovación de adolescentes.	216 Kits han sido distribuidos en escuelas de 5 municipios (Consolación del Sur, San Luis, Pinar del Río, San Juan y Martínez, Viñales)		Con el total de kits entregados se estimaba fueran beneficiados un total de 520 niños y 480 niñas.	Según entrevistas realizadas se ha beneficiado a más niños de los inicialmente estimados, por lo que se considera esta meta cumplida.
		No se previó en fase inicial	Distribución de Mochilas escolares	98 unidades preposicionadas en tres escuelas especiales de los municipios Pinar del Río y San Luis.	En la segunda fase no se entregaron	Se han beneficiado 98 estudiantes de 3 escuelas especiales del municipio Pinar del Río y 15 estudiantes de 1 escuela en San Luis.	Al no ser un target planificado inicialmente todos los beneficiarios alcanzados superan la meta inicial en el sector.

**Fuente: Elaboración propia a partir de datos compilados**

## Evolución de la Respuesta en los sectores de Salud y Nutrición

Sector	Demanda	Plan inicial	Acciones previstas para solución de las demandas	Fase inicial Duración prevista de seis meses Octubre 2022 Marzo 2023	Fase de recuperación temprana Inicialmente prevista para 18 meses y actualizada hasta 36 meses (septiembre de 2025)	Población	Satisfacción de la demanda
Salud	Apoyar la atención materno infantil	231 niños y niñas beneficiados con asistencia y servicios vitales a nivel de la atención primaria en salud en centros apoyados por UNICEF	Proveer de medicamentos esenciales, material gastable y equipamiento especializado		Hasta esta fecha se habían entregado en el territorio para uso en 3 hospitales provinciales (Augusto Cesar Sandino, Pepe Portilla, y Abel Santamaría)	N/A	Los insumos médicos aportados en coherencia con el nivel de demandas de atención médica de atención de los territorios resultaron suficientes según dan cuenta las personas entrevistadas a nivel del territorio, dígame
		20 Kit Interinstitucional de Emergencia, unidad básica (IEHK 2017) con potencial de tratamiento de 1000 personas por tres meses			2 Kit Interinstitucional de Emergencia, medicamentos (HK2017,kit,suppl.1) con potencial de tratamiento de 10000 personas x tres meses		
		No estaba incluido en el Plan inicial.  Para robustecer la respuesta de UNICEF a la			Adquisición e instalación de un equipo Ultrasonido de última generación en el Hospital Pediátrico Pepe Portilla	N/A <sup>2</sup>	El insumo aportado en coherencia con el nivel de demanda de atención de los territorios resultó suficiente según dan cuenta las personas entrevistadas a nivel de los territorios

<sup>2</sup> La demanda está construida sobre el potencial de necesidad de estos servicios, de ahí que las personas que radican en el territorio pueden acceder conforme sus necesidades, según da cuenta la especialista de la Dirección Provincial de Salud entrevistada. Con la intervención estos servicios han sido fortalecidos dentro de un sistema de salud pública que es universal y gratuito. En consecuencia, los recursos que han sido aportados están al alcance de toda la

		emergencia en Pinar se utilizaron Fondos provenientes del Proyecto Fortalecimiento de la capacidad sanitaria para la crisis de COVID-2019 con fondos de Japón (proyecto de emergencia, COVID), y se procedió a la compra de un equipo de ultrasonido de última generación.					
		26 395 mujeres y hombres trabajadores del sector capacitados en prevención y control de infecciones					
Nutrición	Apoyar en la prevención de la malnutrición en mujeres embarazadas y en NN de la primera infancia.	8096 Mujeres embarazadas reciben suplementos	Apoyar en la prevención de la malnutrición y sus consecuencias en mujeres embarazadas y que dan de lactar a través de la adquisición y distribución de tabletas prenatales	No se implementó	No se implementó hasta la fecha		No se ha satisfecho la demanda
		20 978 NN de 0 a 59 meses beneficiados con Polvos de múltiples nutrientes.	Contribuir a la prevención de la malnutrición y sus consecuencias en la primera infancia a través de la adquisición y distribución de polvos de	No se implementó	Hasta la fecha se han entregado 16 080 cajas de polvos de múltiples nutrientes	4020 niños y niñas de seis a 23 meses	De 20 978 NN solo 4020 han sido beneficiados hasta la fecha con la entrega de los polvos de múltiples nutrientes el 19% del target inicial.

población, siempre que lo necesiten. De lo anterior se puede afirmar que todos los que acudieron a por los servicios y que precisaron de medicamentos pudieron acceder a ello, de ahí que la demanda fue satisfecha en su totalidad.

			múltiples nutrientes a familias a cargo de NN de hasta dos años de edad				
		Capacitados 20000 profesionales de la salud, familias y comunidades en la prevención de la malnutrición durante el embarazo	Capacitar a profesionales de la salud, familias, y comunidades en la prevención de la malnutrición durante el embarazo y la primera infancia, con énfasis en el empleo adecuado de suplementación y fortificación de alimentaria y nutricional en estas etapas del ciclo de la vida.		Hasta la fecha 200 profesionales de la salud fortalecieron sus capacidades en talleres integrales de prevención de la malnutrición	200 profesionales han sido capacitados	De 2000 profesionales de salud, familias y comunidades solo 10% ha recibido capacitación

**Fuente: Elaboración propia a partir de datos compilados**

## Evolución de la Respuesta en el sector de Agua, higiene y saneamiento (WASH)

Sector	Demandas	Plan inicial	Acciones previstas para solución de las demandas	Fase inicial Duración prevista de seis meses Octubre 2022 Marzo 2023	Fase de recuperación temprana Inicialmente prevista para 18 meses y actualizada hasta 36 meses (septiembre de 2025)	Población	Satisfacción de la demanda
WASH	Garantizar apoyo al acceso de agua segura e higiene para contribuir en la prevención y control de enfermedades de origen hídrico y por vectores	445 800 Personas con acceso al agua potable para tomar y para uso doméstico  Total a ser alcanzado Hombres 180 000 Mujeres 170 000 Niños 49 567 Niñas 46 233	Contribuir en la prevención y control de enfermedades a consecuencia del consumo de agua no segura e inadecuadas condiciones higiénicas		7 motobombas, 1 planta potabilizadora 2 electrobombas para estaciones de bombeo	229 920 personas De ellos alcanzados: Hombres 93 711 (52%) Mujeres 92 402 (52%) Niños 21 282 (42%) Niñas 110 361 (48%)	De 445 800 personas, 229 920 de la comunidad La Coloma y San Luis y varios centros educativos han sido beneficiados representando un 52% del plan inicial. Se continua trabajando para posicionar otras bombas que han sido adquiridas como parte de la respuesta
	Garantizar la mejora en el monitoreo de la calidad, tratamiento y almacenamiento de agua	252000 Personas que reciben suministros de WASH incluidos artículos de higiene		34 kits entregados	2198 kits de higiene.  Total de kits entregados 2232	116 487 personas en comunidades y como parte de instituciones de salud y de educación que han sido beneficiadas con suministros de WASH.	De un total de 252 000, 116 487 personas de diferentes comunidades, instituciones de salud y educación han sido beneficiadas representando el 46% del plan inicial. Se continua trabajando para posicionar otras artículos que han sido adquiridos como parte de la respuesta

			<p>Crear capacidades para el tratamiento y almacenamiento de agua de forma sostenibles en instituciones de salud</p> <p>Crear capacidades para el tratamiento y almacenamiento de agua de forma sostenibles en instituciones de educación, familias y comunidades</p>	<p>53 tanques de 5000 litros</p> <p>44 tanques de 500 litros para consultorios médicos e instituciones de salud de la provincia</p> <p>1500 tanquetas de 10litros para centros escolares, 632 para habitantes de La Coloma</p>	<p>252 000 personas han sido beneficiadas a partir del acceso a las consultas</p>	<p>El porcentaje de satisfacción de la demanda de este rubro alcanza el 100%</p>
--	--	--	---	--	---	--

					1160 tanquetas de 500 litros con accesorios de entrada y de salida para comunidades	171 272 personas han sido beneficiadas con la entrega de tanques	De un total de 252 000, 171 272 personas de diferentes comunidades, han sido beneficiadas representando el 67 % del plan inicial. Se continua trabajando para posicionar otras artículos que han sido adquiridos como parte de la respuesta
				1800 tanquetas de 250 litros con mecanismos de entrada y de salida entregados en comunidades	900 tanquetas de 250 litros Total 2700 tanquetas en comunidades		
				21 900 tanquetas de 10 litros	12 000 tanquetas de 10 litros Total 33 900 tanquetas de 10 litros		
				4970 tanquetas colapsables en comunidades			

**Fuente: Elaboración propia a partir de datos compilados**





## ANEXO 12. DIBUJOS REALIZADOS POR LOS NIÑOS EN LAS DINÁMICAS PARTICIPATIVAS



