



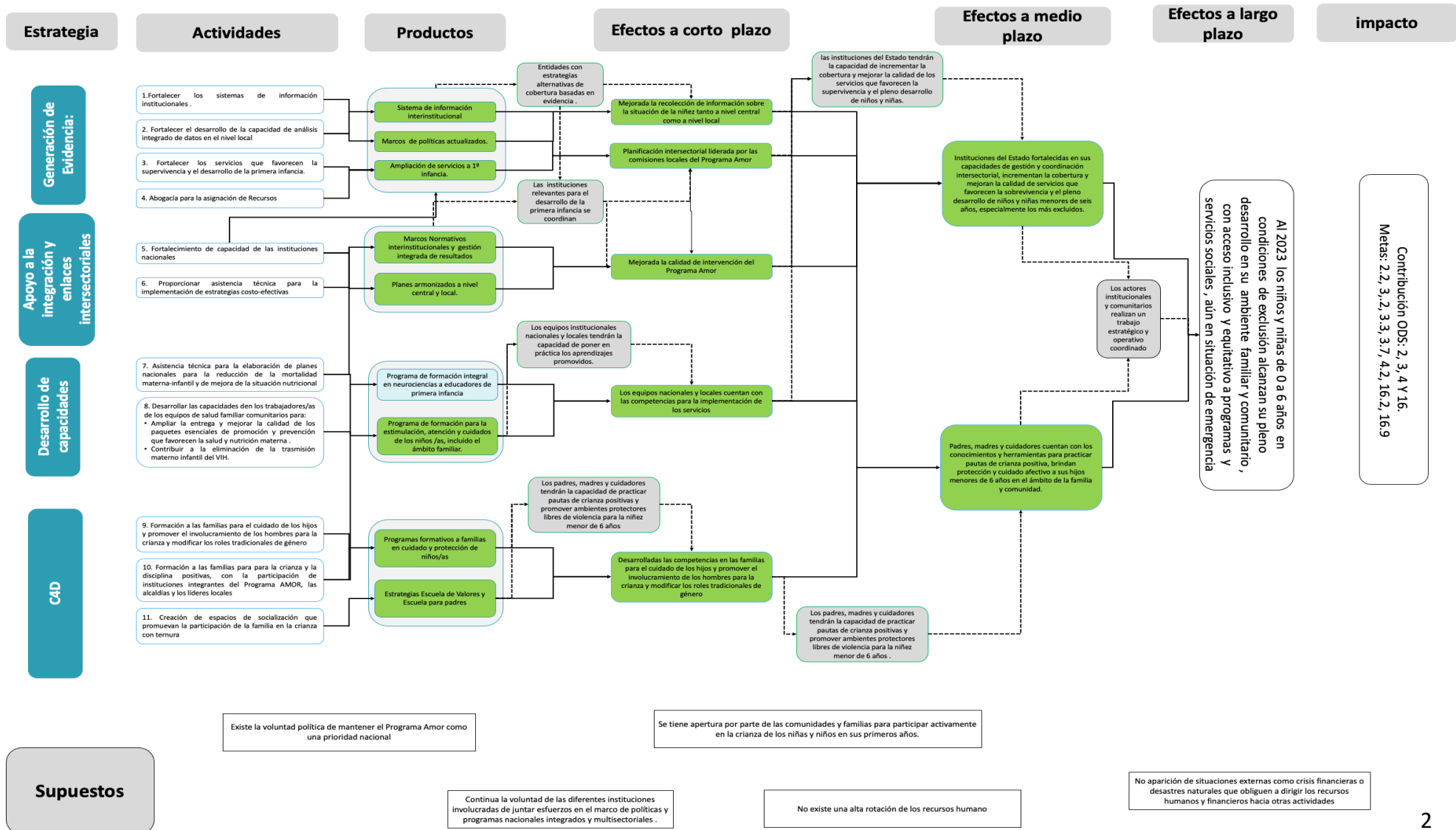
análisis y desarrollo social  
consultores

# Incidencia sobre la Teoría del Programa CPD UNICEF Nicaragua 2019-2023



# INCIDENCIA SOBRE LA TdP del Componente de Supervivencia y Desarrollo de la 1ª Infancia

## Tª del Programa Supervivencia y Desarrollo de la 1ª Infancia



## SUPERVIVENCIA Y DESARROLLO DE LA PRIMERA INFANCIA

Tal y como se puede apreciar en el gráfico anterior y en base la triangulación de la información obtenida durante el proceso de evaluación, las acciones promovidas por UNICEF a través de sus estrategias vinculadas al Componente Programático Supervivencia y Desarrollo en la Primera infancia han tenido una incidencia significativa sobre los diferentes elementos de la TdP de este componente.

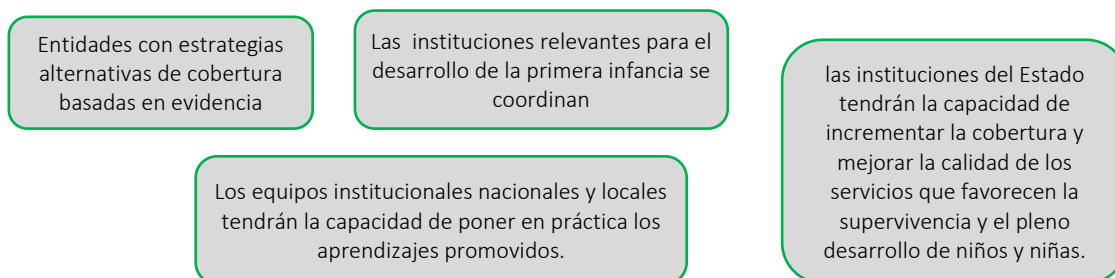
En lo que respecta a la **atribución**, vinculada con los primeros elementos de la cadena causal, el apoyo de UNICEF y trabajo conjunto con el MINSa, MIFAN y Los Pipitos se ha centrado en ámbitos preponderantes relacionados con las estrategias. En este sentido se han realizado las siguientes acciones que se vinculan con los productos de la TdP:

ÁMBITOS DE TRABAJO	PRINCIPALES ACCIONES	VINCULACIÓN CON LOS PRODUCTOS DE LA TdP
Apoyo al establecimiento de normativas del accionar del MINSa	Establecimiento de diferentes normas que ayudan a institucionalizar y protocolizar las diferentes acciones que desarrolla el MINSa vinculadas con Niñez principalmente (Vigilancia nutricional, promoción del crecimiento y desarrollo infantil, atención del neonato a diferentes niveles, cuidados para el DI, atención comunitaria, entre otras), estos procesos van acompañados con elementos de formación sobre su manejo, así como su reproducción y publicación	Marcos de políticas actualizados.  Marcos Normativos interinstitucionales y gestión integrada de resultados
Fortalecimiento de Capacidades	Se han desarrollado diferentes acciones de capacitación a personal sanitario y funcionario del MINSa en diversas temáticas (Monitoreo, nutrición, inmunización, etc.) de los SILAIS, la cual puede ser replicada y multiplicada por los mismos. Realización de dos diplomados uno centrado en DI y otro en C4D (Crianza en Valores)- PAMOR. Adicionalmente se han actualizado metodologías de intervención, modelo de cuidados a niños/as con discapacidad, guías de estándares de calidad de atención, con enfoque de persona, familia y comunidad, así como la atención integral a primera infancia en situaciones de emergencia con énfasis en nutrición. Se han incorporado dinámicas de C4D y Teoría del Cambio en las metodologías de trabajo centradas en la evidencia. En colaboración con el MIFAN, desarrollo de un diplomado de cuidados en DIT que fue replicado en todo el país en primer y segundo nivel. Apoyo en procesos de capacitación a personal de 272 CDI	Programa de formación para la estimulación, atención y cuidados de los niños /as, incluido el ámbito familiar.
Generación de evidencias (Monitoreo y Evaluación)	Establecimiento de sistemas informáticos para el seguimiento y cruce de información sobre diferentes elementos: malnutrición infantil, malformaciones a nivel sector y municipio. Procesos de evaluación PAMOR, Proyecto de atención a niñez con discapacidad con enfoque inclusivo y comunitario y evaluación de Los Pipitos. Sistematizaciones de la estrategia familia canguro Capacitación en el sistema de monitoreo y evaluación MCDI. para el seguimiento de calidad de atención en CDI. Realización de una evaluación formativa del PAMOR	Sistema de información interinstitucional
Enlaces intersectoriales	Acciones conjuntas para MINSa y MIFAN en apoyo en la emergencia de Huracanes en CDI, incluyendo nutrición y apoyo conjunto en la estrategia de crianza en valores En colaboración con el MIFAN, desarrollo de un diplomado de cuidados en DIT que fue replicado en todo el país en primer y segundo nivel. Apoyo en procesos de capacitación a personal de 272 CDI Fortalecer el papel interinstitucional de PAMOR.	Planes armonizados a nivel central y local.

C4D	Apoyo en estrategia C4D de crianza en valores enfocada a personal y padres y madres de CDI.	
-----	---	--

A. SOBRE LOS ELEMENTOS DE CAMBIO EN LA OFERTA.

El apoyo promovido para la obtención de los productos vinculados con las diferentes estrategias ha tenido incidencia sobre los efectos a corto y medio plazo identificados en la TdP para cada una de las estrategias, en concreto sobre los siguientes **mecanismos de cambio** relacionados con la oferta e identificados en la lógica causal y que dirigen a los efectos de corto y medio plazo:



En este sentido, el apoyo de UNICEF ha permitido la **definición y establecimiento de normas** que según lo transmitido en los grupos focales y entrevistas, afirman elementos de cambio como la articulación y organización de las acciones del MINSA en el ámbito del DIT, dando una estructura de protocolo de actuación que otorga una institucionalización de las mismas y su reglamentación, potenciado un modelo de atención integral con enfoque comunitario entre las diferentes estructuras y personal sanitario, dando una coherencia común de intervención entre todas las instancias de salud a nivel nacional, departamental y municipal.

De igual manera, un elemento reconocido en el periodo evaluado es el apoyo **de UNICEF a elementos de monitoreo y evaluación** (modelos de gestión del conocimiento) que permiten el aprendizaje e identificación de lecciones aprendidas en diferentes elementos: malnutrición infantil, malformaciones, etc. a nivel sector y municipio. Estos ejercicios son valorados como elementos de monitoreo y evaluación enfocados a la utilidad y aprendizaje, que según algunos actores deben fortalecerse de cara a promover una mayor apropiación.

Como un elemento adicional a los mencionados anteriormente, una de las claves de la intervención es la incorporación por parte de los Ministerios de una **estrategia de crianza en valores** con enfoque práctico a partir de C4D siendo institucionalizada por el MINSA. Este trabajo alcanza a más de 3.000 trabajadores del sector salud y 50.000 padres y madres.

La valoración de dicha estrategia es muy positiva por parte del personal de las diferentes instituciones (más del 85% le dan una valoración de buena o excelente según la encuesta realizada cuyos resultados se pueden ver en el [anexo IX](#)), señalando que les ha dotado de unas herramientas y metodología de comunicación social con la que no contaban.

Por tanto y siguiendo la lógica de la TdP, **el apoyo de UNICEF han tenido incidencia en los siguientes efectos a corto plazo:**

- ➔ Mejorada la recolección de información sobre la situación de la niñez tanto a nivel central como a nivel local.
- ➔ Planificación intersectorial liderada por las comisiones locales del Programa Amor.
- ➔ Mejorada la calidad de intervención del Programa Amor.
- ➔ Los equipos nacionales y locales cuentan con las competencias para la implementación de los servicios.

## B. SOBRE LOS ELEMENTOS DE CAMBIO EN LA DEMANDA.

Por lo que respecta al trabajo sobre la **demanda**, las acciones de capacitación y creación de espacios de socialización para la para el fortalecimiento y promoción de la participación de las familias han generado dos productos:

- Establecimiento de Programas formativos a familias en cuidado y protección de niños/as.
- Implementación de Estrategias Escuela de Valores y Escuela para padres

Estos productos han ido dirigidos al elemento de cambio identificados en la TdP, el cual está relacionado con:

Los padres, madres y cuidadores tendrán la capacidad de practicar pautas de crianza positivas y promover ambientes protectores libres de violencia para la niñez menor de 6 años

Al respecto, destaca en el ámbito de la discapacidad el trabajo conjunto con el MINSA y la entidad privada los Pipitos. En este periodo se han conseguido grandes avances en el ámbito del fortalecimiento de esta línea, como pueden ser la identificación de **alerta temprana en discapacidades** gracias al trabajo conjunto con Los Pipitos promoviendo la atención inclusiva, así como se han logrado grandes cambios en el trabajo con niñez y discapacidad sistematizando cada una de las fases implementadas, llegando a niveles de inclusión del 40% según la evaluación realizada sobre las 9.000 familias atendidas, se ha conseguido un cambio en la metodología de abordaje pasando de un enfoque clínico a un enfoque centrado en la familia.

Complementariamente, se ha dotado a Los Pipitos de la adopción de un **enfoque integral centrado en la Primera Infancia** posicionando a la organización ante instituciones de gobierno y permitiendo apalancar otros fondos (USAID financia el proyecto de silla de ruedas).

Adicionalmente, también se ha incorporado un Modelo de acompañamiento a familias y un estudio etnográfico para identificar dinámicas que facilitan o limitan la integración, esto último con el objeto de promover el aprendizaje y fortalecer la intervención.

**Se ha implementado la estrategia de Crianza en Valores** liderada por el MINSA, y con un papel importante de MIFAM y MINED la cual se está implementando con las comunidades y familias, tras haber sido formado el personal de los diferentes ministerios.

Al respecto, se manifiestan y evidencian cambios en el comportamiento de madres y principalmente padres en los procesos de cuidado, principalmente en los niños y las niñas que acuden a los CDI. Este elemento se ha podido contrastar con lo señalado en los ejercicios de evaluación realizados dentro de este Programa, donde se establecen resultados muy positivos en el trabajo intersectorial, principalmente en cuanto a procesos y cambios en la población objeto, tanto sobre la oferta como sobre la demanda.

Teniendo en cuenta lo señalado, los productos vinculados al trabajo sobre la demanda y relacionados con la estrategia de C4D inciden en el siguiente efecto a corto plazo establecido en la CpD:

- Desarrolladas las competencias en las familias para el cuidado de los hijos y promover el involucramiento de los hombres para la crianza y modificar los roles tradicionales de género

### C. ELEMENTOS DE ATRIBUCIÓN

En tal sentido, **ambos trabajos sobre la oferta y la demanda** se dirigen hacia la atribución de UNICEF a los efectos a medio plazo de la cadena causal y que hacen referencia a:

Instituciones del Estado fortalecidas en sus capacidades de gestión y coordinación intersectorial, incrementan la cobertura y mejoran la calidad de servicios que favorecen la sobrevivencia y el pleno desarrollo de niños y niñas menores de seis años, especialmente los más excluidos.

Padres, madres y cuidadores cuentan con los conocimientos y herramientas para practicar pautas de crianza positiva, brindan protección y cuidado afectivo a sus hijos menores de 6 años en el ámbito de la familia y comunidad.

Se han establecido una serie de indicadores de atribución vinculados al Componente de Supervivencia y Desarrollo Infantil los cuales han sido seleccionados, en coordinación con la Oficina de UNICEF Nicaragua, de la batería de indicadores RAM que UNICEF utiliza para la medición de los avances del CPD. Al respecto se han seleccionados los siguientes:

INDICADORES DE ATRIBUCIÓN
Porcentaje de personal de salud y líderes comunitarios de 36 municipios priorizados que usan mensajes clave de inmunización para el cambio de comportamiento
Porcentaje de distritos que implementan al menos 3 intervenciones para mejorar la calidad de la atención materna y neonatal en el nivel de atención primaria de salud.
Número de trabajadores de primera línea capacitados en ECD

Los datos obtenidos del análisis de los indicadores de este componente programático es el siguiente:

### D. ELEMENTOS DE CONTRIBUCIÓN

En referencia a los **elementos de contribución**, los dos efectos de medio plazo de la TdP se dirigen a contribuir a los siguientes efectos de largo plazo e impacto de la lógica causal:

Al 2023 los niños y niñas de 0 a 6 años en condiciones de exclusión alcanzan su pleno desarrollo en su ambiente familiar y comunitario, con acceso inclusivo y equitativo a programas y servicios sociales, aún en situación de emergencia

Contribución ODS: 2, 3, 4 Y 16.  
Metas: 2.2, 3,.2, 3.3, 3.7, 4.2, 16.2, 16.9

UNICEF ha contribuido directamente (con apoyo financiero y técnico) a la **reducción de la mortalidad neonatal** con su apoyo a la estrategia de Familias Canguro el cual se ha institucionalizado, siendo uno

de los mayores hitos identificados, dado su impacto directo en el objetivo planteado, donde según datos del MINSAs<sup>1</sup> se ha conseguido reducir el número de niños/as con bajo peso al nacer, pasando de 6.693 en 2020 a 6.414 en 2021 y se está contribuyendo a reducir la tasa de mortalidad neonatal de 8.9 en 2020 a 8.7 en 2021.

**UNICEF dentro de su sistema de monitoreo y evaluación realiza el seguimiento de una serie de indicadores relacionados con elementos de contribución**, dentro de los seleccionados para este componente tenemos los siguientes:

- Porcentaje de niños de 0 a 4 años que recibieron estimulación temprana y atención receptiva de sus padres o cuidadores.
- Porcentaje de Silais que aplican el paquete de atención nutricional, incluido en situaciones de emergencia.
- Número de niños que se benefician de la educación de la primera infancia a través de enfoques alternativos, como la provisión de ECD en el hogar
- Porcentaje de padres (hombres) de Centros de Desarrollo Infantil (CDI) que participan en la educación de sus hijos
- Porcentaje de niños menores de cinco años con retraso del crecimiento
- Número de padres/cuidadores de niños menores de 5 años que recibieron apoyo parental para mejorar el cuidado y el desarrollo de sus hijos.
- Porcentaje (nivel nacional) de madres que brindan lactancia materna exclusiva a sus hijos menores de seis meses

E. SUPUESTOS DE LA TdP:

La TdP reconstruida en el informe inicial integra una serie de supuestos que pueden tener incidencia en el cumplimiento de la cadena causal en diferentes niveles y hacen referencia a los siguientes aspectos:

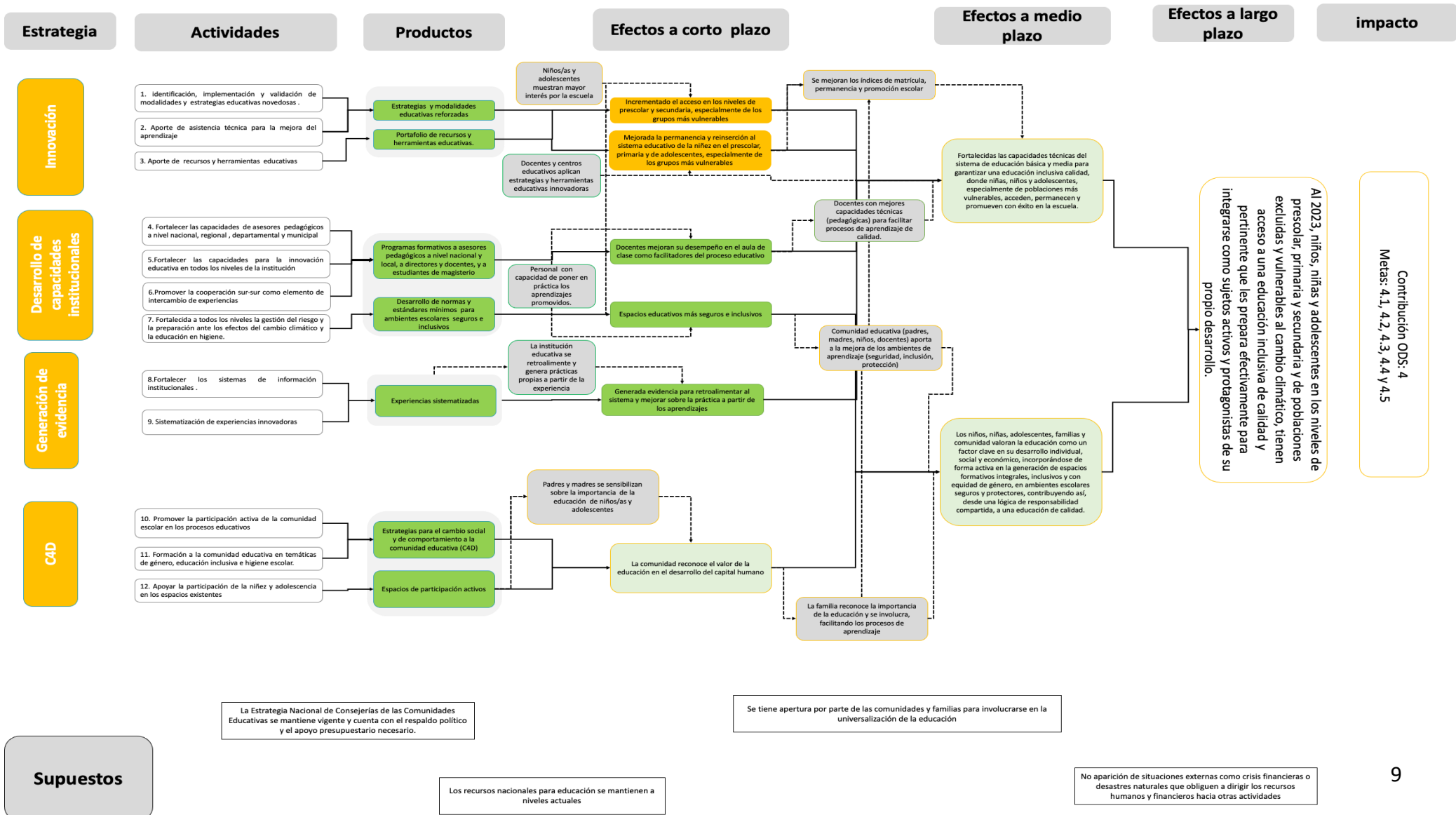
→ Existe la voluntad política de mantener el Programa Amor como una prioridad nacional	→ El Programa Amor para los más Chiquitos continua siendo una prioridad política para el Gobierno de Nicaragua, evidenciándose un interés institucional en su mantenimiento y fortalecimiento
→ Continúa la voluntad de las diferentes instituciones involucradas de juntar esfuerzos en el marco de políticas y programas nacionales integrados y multisectoriales .	→ Como se ha señalado anteriormente el Gobierno de Nicaragua mantiene su compromiso con el PAMOR y su trabajo relativo a la supervivencia y desarrollo temprano de la infancia, este elemento se traslada a nivel de las instituciones involucrados, donde se mantiene la suma de esfuerzos para dar continuidad a los programas conjuntos
→ Se tiene apertura por parte de las comunidades y familias para participar activamente en la crianza de los niñas y niños en sus primeros años.	→ Teniendo en cuenta los resultados de la evaluación del PAMOR, se evidencian cambios en la actitud de las familias en lo referente a su compromiso con la participación activa en la crianza de los niños y niñas en sus primeros años
→ No existe una alta rotación de los recursos humano	→ De la información recogida durante el proceso de evaluación en campo se manifiesta una menor rotación de los recursos humanos, tanto a nivel de los SILAIS como de los CDI
→ No aparición de situaciones externas como crisis financieras o desastres naturales que obliguen a dirigir los recursos humanos y financieros hacia otras actividades.	→ Una de las consecuencias de la situación acaecida en el año 2018 ha sido un mayor flujo migratorio lo que puede provocar un incremento de la vulnerabilidad de NNA. Ante esta situación se han creado

<sup>1</sup> Dato de informe evaluación programática final de año 2021 MINSAs.

	<p>mecanismos de coordinación con la Organización Internacional de Migraciones (OIM), de manera que se ha podido trabajar con el MINED en el desarrollo de un <i>Protocolo para el acompañamiento a niñas, niños, adolescentes, Jóvenes y sus familias en situación de migración desde el Ministerio de Educación</i>, así como la cartilla 14 de la escuela de valores de MIFAM para la <i>Prevención de la migración irregular y protección a las niñas, niños y adolescentes migrantes</i>, con un <i>Protocolo de actuación al respecto de la situación</i>, todo ello articulado mediante un diagnóstico y materiales de comunicación.</p> <ul style="list-style-type: none"> <li>➔ Con respecto a la pandemia COVID-19 , la situación y las medidas implementadas en el país han permitido continuar con las actividades de atención en el ámbito del bienestar social. UNICEF ha canalizado acciones para fortalecer las capacidades de los actores públicos en el ámbito de la prevención mediante capacitaciones, suministros de materiales de prevención en Centro de Desarrollo Infantil, Centros Escolares o de Salud, y estrategias de información y sensibilización dirigidas a la población.</li> <li>➔ Se destaca que el apoyo de UNICEF ha facilitado la seguridad y continuidad del trabajo (bajo normas de bioseguridad) en los Centros de Salud, así como mantener un ritmo adecuado en el proceso de vacunación de COVID-19. Adicionalmente se ha trabajado en campañas de información y sensibilización a la población sobre la importancia de la vacunación, además de la participación de UNICEF dentro del sistema COVAX.</li> <li>➔ la respuesta a la emergencia ha creado oportunidades de <b>presencia en las zonas más vulnerables de Nicaragua como las regiones de El Caribe y el Corredor Seco</b>, permitiendo la intervención en acciones de salud, agua y saneamiento, nutrición, educación en emergencias y protección, con la transversalización de enfoque de género, multiculturalidad e intersectorialidad para aportar un enfoque integral a la respuesta.</li> <li>➔ Este proceso ha permitido desarrollar diferentes estrategias, procesos o proyectos no previstos inicialmente como la estrategia de Educación en Emergencias y Estrategias de apoyo psicosocial “Me siento bien”, el desarrollo de evaluaciones rápidas de necesidades en el marco de las actividades del MMI en zonas afectadas (corredor seco y RACCN) lo que posteriormente permitió <b>incorporar como entidades implementadoras a organizaciones miembros del MMI</b> mediante la constitución de Acuerdos de Cooperación para Programa (PCA) y la incorporaron de manera iniciática herramientas de rendición de cuentas a la población aunque no se implementaron totalmente.</li> </ul>
--	---

# INCIDENCIA SOBRE LA TdP del Componente de Educación Equitativa y de Calidad

## Tª del Programa Educación Equitativa y de Calidad



La Estrategia Nacional de Consejerías de las Comunidades Educativas se mantiene vigente y cuenta con el respaldo político y el apoyo presupuestario necesario.

Los recursos nacionales para educación se mantienen a niveles actuales

No aparición de situaciones externas como crisis financieras o desastres naturales que obliguen a dirigir los recursos humanos y financieros hacia otras actividades

### Supuestos

## EDUCACIÓN EQUITATIVA Y DE CALIDAD.

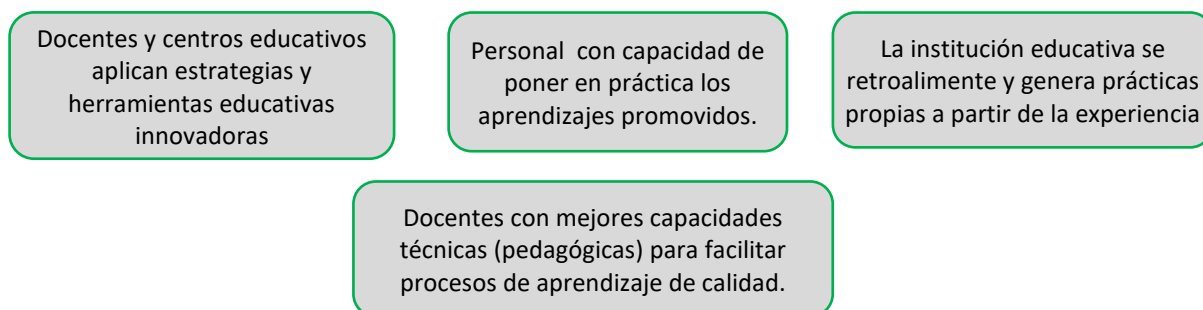
Siguiendo la misma dinámica desarrollada para el componente anterior y en base al trabajo de triangulación realizado entre las técnicas cualitativas (entrevistas, grupos conversatorios y análisis documental) y cuantitativas (encuestas); las acciones de UNICEF en colaboración con su socio para este componente, MINED, han tenido incidencia en algunos de los elementos (con fondo verde) de la TdP del presente componente.

En este sentido y respecto a la **atribución**, el trabajo de UNICEF se ha centrado en los siguientes ámbitos preponderantes vinculados a las estrategias: Propuestas pedagógicas innovadoras, Desarrollo de capacidades, Generación de evidencias y C4D. En concreto ha desarrollado las siguientes acciones vinculadas con los productos de la TdP del componente:

ÁMBITOS DE TRABAJO	PRINCIPALES ACCIONES	VINCULACIÓN CON LOS PRODUCTOS DE LA TdP
Propuestas pedagógicas innovadoras y desarrollo de capacidades en Educación Especial	Se ha trabajado en el fortalecimiento de personal docente tanto en formación continuada como en diplomados (UNAM). Se ha trabajado en equipamiento informático y fungible, así como en el desarrollo de material didáctico a padres, madres y docentes para profundizar en la estrategia Escuela – Familia dentro de la educación especial promoviendo el concepto de Gabinete de Educación Inclusiva en la casa. Se han desarrollado materiales audiovisuales accesibles para los diferentes tipos de discapacidad. Apoyo en infraestructuras para el desarrollo de escuelas de formación inclusiva (proyecto piloto 15 escuelas).	Estrategias y modalidades educativas reforzadas.  Portafolio de recursos y herramientas educativas.
Desarrollo de capacidades en Educación Primaria	El trabajo se ha centrado en reforzar la educación primaria en educación en el campo, trabajando con las Escuelas Normales (100%), apoyando la producción de materiales para la educación a distancia, la formación directa a docentes de primaria de educación de campo y multigrado, así como el acompañamiento pedagógico en dichas líneas.	Programas formativos a asesores pedagógicos a nivel nacional y local, a directores y docentes, y a estudiantes de magisterio
Desarrollo de capacidades en Formación Docente	Trabajo en formación docente en tres líneas: escuelas docentes, coordinadores municipales y Direcciones. Se ha apoyado en los encuentros pedagógicos y de interaprendizaje, así como en el currículo docente de cara a disminuir el empirismo y la formación de asesores de consejerías. Complementariamente, UNICEF ha apoyado la formación docente enfocada en el enfoque de neurociencia y la promoción de la escolarización a los 3 años. Se incorporan kit lúdicos y didácticos a través del Carrusel Móvil de las Emociones Se ha trabajado en reforzar los protocolos (ahora son 16) con la comunidad educativa	
Generación de evidencias	Se ha desarrollado una evaluación para dotar de evidencias para el nuevo Plan Quinquenal de Formación. Evaluación formativa del Programa Comunidades Educativas	Sistematización de Experiencias
C4D	Campaña Hagamos la tarea, dirigida a padres y madres, y Campaña Paz para vivir Bien, en estudios de primaria y secundaria, dirigida a docentes	Estrategias para el cambio social y de comportamiento a la comunidad educativa (C4D)  Espacios de participación activos

#### A. SOBRE LOS ELEMENTOS DE CAMBIO EN LA OFERTA.

Siguiendo la lógica establecida en la TdP, la consecución de los productos ha tenido incidencia sobre una parte de los **mecanismos de cambio** identificados y relacionados con la oferta, en concreto sobre los siguientes:



Al respecto y en el ámbito de la Innovación y Educación Especial, uno de los mayores aportes de UNICEF en el periodo ha sido y es fortalecer la **educación inclusiva** como un elemento estratégico sobre la educación especial **tanto a nivel institucional como docente**. Así mismo, se ha contribuido al **refuerzo de las capacidades de 300 madres y padres en educación inclusiva** dentro de la estrategia Escuela – Familia, introduciendo el Gabinete de Educación Especial en casa como aporte de UNICEF. Adicionalmente, se ha desarrollado material específico dentro de la “Estrategia para el desarrollo de Educación Inclusiva” permitiendo la incorporación de otras entidades financiadoras en proyecto como Fundación Zamora Terán.

UNICEF está apoyando al MINED en el prototipaje de escuelas de educación inclusiva en 15 departamentos del país, así como a la creación de un prototipo de libro de texto digital accesible, que permita trabajar todos los libros de texto en formato digital, interactivo, y con el modelo universal de aprendizaje integrado, lo que permitirá que todos los estudiantes, al margen de sus necesidades y estilos propios de aprendizaje, pueden acceder a los contenidos del Curriculum, y estudiar en ambientes inclusivos.

Por lo que respecta el desarrollo de capacidades en el ámbito de la **Educación Primaria**, en concreto se ha trabajado principalmente en la **formación a docentes de Educación de Campo** de manera que cuenten con una mejora de sus capacidades atribuible en gran medida a UNICEF. Complementariamente a esta acción, la dotación con materiales permite el poder ejercer su formación de forma autónoma a 2.500 niños y niñas de esta especialidad.

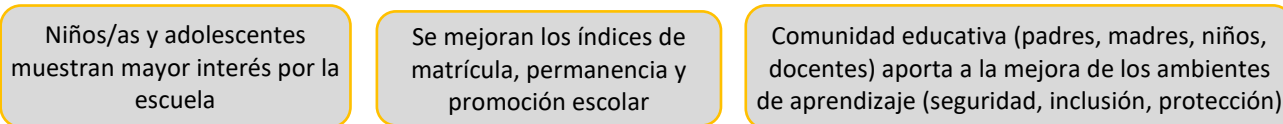
También en la modalidad de educación primaria de **Multigrado**, UNICEF ha apoyado procesos de formación docente para la mejora en la aplicación de metodologías pedagógicas pertinentes a esta modalidad que integra niños, niñas y adolescentes de diversas edades en una misma aula de clase, modalidad que se implementa especialmente en las comunidades más dispersas en el interior del país.

En referencia al desarrollo de capacidades en **Educación Secundaria**, se ha apoyado al MINED en la implementación de un diplomado dirigido a asesores pedagógicos nacionales, departamentales y municipales de los departamentos de Jinotega y Matagalpa, con el apoyo de la UNAN-FAREM Matagalpa, para mejorar el desempeño en el acompañamiento a los docentes que desarrollan procesos de aprendizaje en la modalidad de **Educación Secundaria a Distancia en el Campo**.

Complementariamente y respecto a las capacidades de la formación docente, se señala como cambio significativo, que el trabajo de UNICEF en apoyo a los encuentros pedagógicos y de interaprendizaje donde han participado 20.000 docentes, directores y asesores pedagógicos del MINED, así como en

el currículo docente ha contribuido a la erradicación del empirismo, así como el refuerzo atribuible en Escuelas Normales y desarrollo de acciones en formación a directores y buenas prácticas pedagógicas.

Por otra parte, existen **otros mecanismos de cambios** establecidos en este nivel de la TdP, donde el nivel de atribución no es tan evidente, siendo estos los siguientes:



Estos mecanismos de cambio han sido destacados en el gráfico de la TdP con una marco en color naranja, haciendo referencia a un nivel medio de atribución gracias a las acciones establecidas por UNICEF en colaboración con el MINED.

Esta atribución media se contrasta a través del análisis de diferentes documentos como las evaluaciones realizadas sobre el Programa de Consejerías de Comunidades Educativas, Estudio Etnográfico del Programa de Los Pipitos y Estudio de Línea de Base del Programa de C4D, así como de la información recogida de las entrevistas y grupos conversatorios y proceso de encuesta realizado.

En este sentido y teniendo en cuenta la triangulación de la información recogida, se evidencia que los cambios promovidos son significativos en el ámbito de la educación de campo y en concreto en el ámbito de la discapacidad, aspecto que se mencionó anteriormente y donde el aporte de UNICEF ha sido notorio.

El motivo de otorgar una valoración media, es que no se cuenta con evidencia clara de un mayor interés en la escuela por parte de adolescentes, niños y niñas, a nivel global. Así como que la Comunidad Educativa aporta a la mejora de los ambientes de aprendizaje a nivel de la educación en general.

La información analizada y especialmente los informes de evaluación y estudios, permitan señalar que estos cambios se perciben, como se señaló anteriormente, en la educación de campo y especialmente en el ámbito de la discapacidad.

En el informe de evaluación de Consejerías se manifiestan por una parte que *“En estudiantes se identifican cambios en la apropiación de valores, desarrollo de habilidades socio afectivas y en las relaciones entre pares, lo que ha implicado disminución del bullying y de conflictos. Es así que docentes y estudiantes perciben un mejor clima escolar (o que mejoró con el Programa), los estudiantes reconocen derechos de sus pares, se ha fortalecido la autoestima y hay mayor comunicación a nivel familiar.....”*. *“Entre docentes reconocen que cuentan con mayor información para identificar señales de alerta temprana, han mejorado su relación con los estudiantes, han promovido acciones para generar entornos seguros en las escuelas, han usado estrategias para abordar problemáticas estudiantiles, respetando sus derechos. La casi totalidad de docentes declaran conocer algún “protocolo”, aunque solo la mitad consideran suficiente lo que conocen, para atender situaciones de riesgo.....”*

De igual manera en el Estudio Etnográfico del Programa de Los Pipitos y testimonios recogidos en entrevistas se mencionan percepciones y elementos de cambio vinculados a los mecanismos establecidos, especialmente relacionado con que la Comunidad Educativa aporta a las mejoras de los ambientes de aprendizaje vinculados con educación especial.

**Por lo que respecta a otros de los mecanismos de cambio :“Se mejoran los índices de matrícula, permanencia y promoción escolar”**, visto desde el ámbito general, es un elemento claramente dependiente de otras acciones adicionales desarrolladas por el MINED y sobre el que ha influido la

situación de Pandemia por SARS-COVID 19. Que aunque no se haya detenido la presencialidad en las aulas, sí ha existido reticencias de algunos padres y madres del envío de sus hijos/as a los centros educativos, por miedo a un potencial contagio. Por tanto este mecanismo de cambio no se puede señalar como elemento atribuible a UNICEF, sino más bien de contribución.

Por tanto y siguiendo la lógica de la TdP, **el apoyo de UNICEF han tenido incidencia en los siguientes efectos a corto plazo:**

- ➔ Docentes mejoran su desempeño en el aula de clase como facilitadores del proceso educativo.
- ➔ Espacios educativos más seguros e inclusivos.
- ➔ Generada evidencia para retroalimentar al sistema y mejorar sobre la práctica a partir de los aprendizajes

Y un nivel de **incidencia media** en los siguientes:

- ➔ Incrementado el acceso en los niveles de preescolar y secundaria, especialmente de los grupos más vulnerables.
- ➔ Mejorada la permanencia y reinserción al sistema educativo de la niñez en el preescolar, primaria y de adolescentes, especialmente de los grupos más vulnerables.

#### B. SOBRE LOS ELEMENTOS DE CAMBIO EN LA DEMANDA.

Por lo que respecta al trabajo sobre la **demand**a, las acciones centradas en promover la participación actividad de la comunidad escolar y la formación a la comunidad educativa en temáticas de género, educación inclusiva, etc., ha generado dos productos:

- Estrategias para el cambio social y de comportamiento a la comunidad educativa (C4D).
- Espacios de participación activos

Los cuales han ido dirigidos a estos elementos de cambio identificados en la TdP,:

Padres y madres se sensibilizan sobre la importancia de la educación de niños/as y adolescentes

La familia reconoce la importancia de la educación y se involucra, facilitando los procesos de aprendizaje

Estos elementos de cambio que como se pueden ver se enmarcan en un color naranja, ya que como se señaló en el apartado anterior sobre la oferta, sí existe atribución de UNICEF al respecto en el ámbito de la Educación de Campo, con énfasis en el ámbito de discapacidad, tal y como se contrasta de la información consultada y entrevistas realizadas, pero si se analiza desde un ámbito más general serían elementos de contribución al que UNICEF podría aportar.

Dentro del ámbito de la **comunicación para el desarrollo en Educación** se trabajó sobre en fomentar o sensibilizar sobre educación inclusiva y manuales de apoyo a padres, madres y representantes en el hogar (campaña Hagamos la tarea), y docentes en el aula (campaña paz para vivir bien en estudios de primaria y secundaria).

Y por lo que respecta a la formación, desarrollo de capacidades y Generación de Evidencias en Comunidades Educativas, UNICEF ha trabajado en el desarrollo de tres nuevos protocolos de trabajo (Atención a niñez afectada por la migración desde el sistema educativo; Atención al embarazo adolescente; Derechos y responsabilidades de la niñez en los tres subsistemas educativos), **la incorporación de Estrategia de Educación en Emergencias que se reforzará a partir del trabajo en las**

**RACCN y RACCS y el Apoyo en la Estrategia de Acompañamiento Socioemocional** (“Expresándome me siento bien”) que se implementó en 900 escuelas y se quiere escalar a todo el país. Se señala que este apoyo permite potenciar las estrategias de UNICEF y el enfoque intersectorial en problemáticas de protección fundamental como la violencia en y contra la niñez, abuso sexual, embarazo adolescente, abandono escolar.

UNICEF también ha promovido el desarrollo de capacidades del equipo nacional de Consejerías de las Comunidades Educativas, con el apoyo a procesos de formación en áreas específicas propias de las acciones de apoyo socioemocional que se procuran en el aula de clase. Este apoyo se concreta en cursos internacionales, y apoyo al desarrollo de foros nacionales con especialistas tanto nacionales como internacionales, expertos en las diferentes temáticas de interés del programa.

Teniendo en cuenta lo señalado, los productos vinculados al trabajo sobre la demanda y relacionados con la estrategia de C4D **inciden con un nivel medio** en el siguiente efecto a corto plazo establecido en la CPD:

- ➔ La comunidad reconoce el valor de la educación en el desarrollo del capital humano.

### C. ELEMENTOS DE ATRIBUCIÓN

En tal sentido, **ambos trabajos sobre la oferta y la demanda** se dirigen hacia la atribución de UNICEF a los efectos a medio plazo de la cadena causal y que hacen referencia a:

Fortalecidas las capacidades técnicas del sistema de educación básica y media para garantizar una educación inclusiva calidad, donde niñas, niños y adolescentes, especialmente de poblaciones más vulnerables, acceden, permanecen y promueven con éxito en la escuela.

Los niños, niñas, adolescentes, familias y comunidad valoran la educación como un factor clave en su desarrollo individual, social y económico, incorporándose de forma activa en la generación de espacios formativos integrales, inclusivos y con equidad de género, en ambientes escolares seguros y protectores, contribuyendo así, desde una lógica de responsabilidad compartida, a una educación de calidad.

Ambos efectos a medio plazo se representan con un marco en naranja y color verde más tenue, teniendo en cuenta que la atribución se considera media debido a que no se trabajó de forma equilibrada en los niveles educativos previstos, siendo menor el trabajo en educación secundaria, y que han existido factores externos vinculados al contexto (Pandemia COVID), que han tenido mayor influencia sobre este componente programático.

Desde el punto de vista de contribución a indicadores y al igual que se realizó con el componente de Desarrollo Infantil temprano, se han establecido una serie de indicadores de atribución vinculados a la Educación Equitativa y de Calidad y referidos a los indicadores RAM que UNICEF utiliza para la medición de los avances del CPD. Estos son:

INDICADORES DE ATRIBUCIÓN SOBRE LA OFERTA	INDICADORES DE ATRIBUCIÓN SOBRE LA DEMANDA
Número de docentes en formación que han cursado un currículo que incorpora los enfoques de inclusión, género y emergencias (66658).	Número de personas que participan en intervenciones de comunicación para el cambio social y de comportamiento que promueven la eliminación de VAC a través de programas de UNICEF.
Porcentaje de apoyo de C4D para la promoción de programas/políticas preliminares sobre comportamientos	

prioritarios y normas sociales que cumple con los estándares de calidad.

Los datos obtenidos del análisis de los indicadores de este componente programático es el siguiente:

#### D. ELEMENTOS DE CONTRIBUCIÓN

En referencia a los **elementos de contribución**, los dos efectos de medio plazo de la TdP se dirigen a contribuir a los siguientes efectos de largo plazo e impacto de la lógica causal:

Al 2023, niños, niñas y adolescentes en los niveles de prescolar, primaria y secundaria y de poblaciones excluidas y vulnerables al cambio climático, tienen acceso a una educación inclusiva de calidad y pertinente que les prepara efectivamente para integrarse como sujetos activos y protagonistas de su propio desarrollo.

Contribución ODS: 4  
Metas: 4.1, 4.2, 4.3, 4.4 y 4.5

UNICEF dentro de su sistema de monitoreo y evaluación realiza el seguimiento de una serie de indicadores relacionados con elementos de contribución, dentro de los seleccionados para este componente tenemos los siguientes:

- Número de directores de centros educativos que mejoran su práctica pedagógica en el aula en temas de aprendizaje de los estudiantes
- Tasa bruta de matrícula en educación preprimaria
- Número de docentes, educadores comunitarios, formadores itinerantes y asesores pedagógicos de educación inicial capacitados
- Número de madres, padres y cuidadores que participan en encuentros y espacios de convivencia escolar

#### E. SUPUESTO DE LA TdP:

La TdP reconstruida en el informe inicial integra una serie de supuestos que pueden tener incidencia en el cumplimiento de la cadena causal en diferentes niveles y hacen referencia a los siguientes aspectos:

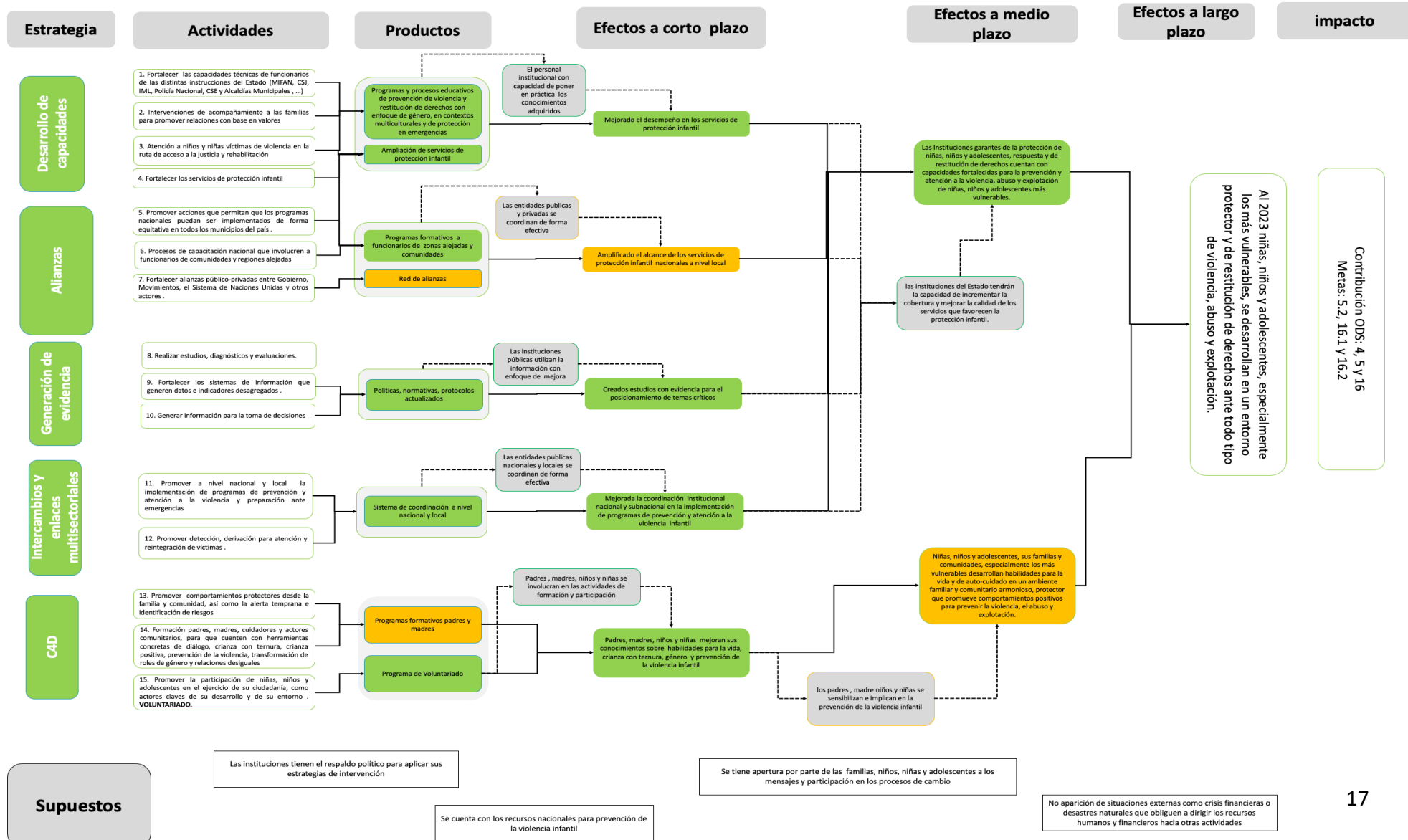
→ La Estrategia Nacional de Consejerías de las Comunidades Educativas se mantiene vigente y

→ La Estrategia Nacional de Consejerías de las Comunidades Educativas se continúa manteniendo como una estrategia en las políticas del Gobierno de

<p>cuenta con el respaldo político y el apoyo presupuestario necesario.</p>	<p>Nicaragua, tal y como se evidencia en el nuevo Programa Nacional de Desarrollo Humano 2018-2021</p>
<p>→ Los recursos nacionales para educación se mantienen a niveles actuales</p>	<p>→ Según datos del informe de inversión en la niñez y adolescencia comparativo 2019 y 2020 el presupuesto de Nicaragua en Educación ha crecido durante estos años recayendo un 40,01% la inversión del presupuesto público en el MINED</p>
<p>→ Se tiene apertura por parte de las comunidades y familias para involucrarse en la universalización de la educación</p>	<p>→ Del análisis de los estudios realizados se evidencia una mayor información de las comunidades escolares y familias apoyadas por UNICEF sobre los derechos de la niñez y adolescencia referidos a la educación equitativa y de calidad. Así mismo, Programas complementarios al de Educación equitativa y de calidad como el PAMOR, en su evaluación se señala un compromiso de involucración de las familias en la educación de sus hijos desde edades tempranas</p>
<p>→ No aparición de situaciones externas como crisis financieras o desastres naturales que obliguen a dirigir los recursos humanos y financieros hacia otras actividades.</p>	<p>→ Una de las consecuencias de la situación acaecida en el año 2018 ha sido un mayor flujo migratorio lo que puede provocar un incremento de la vulnerabilidad de NNA. Ante esta situación se han creado mecanismos de coordinación con la Organización Internacional de Migraciones (OIM), de manera que se ha podido trabajar con el MINED en el desarrollo de un <i>Protocolo para el acompañamiento a niñas, niños, adolescentes, Jóvenes y sus familias en situación de migración desde el Ministerio de Educación</i>, así como la cartilla 14 de la escuela de valores de MIFAM para la <i>Prevención de la migración irregular y protección a las niñas, niños y adolescentes migrantes</i>, con un <i>Protocolo de actuación al respecto de la situación</i>, todo ello articulado mediante un diagnóstico y materiales de comunicación.</p> <p>→ Con respecto a la pandemia COVID-19, la situación y las medidas implementadas en el país han permitido continuar con las actividades de atención en el ámbito del bienestar social. UNICEF ha canalizado acciones para fortalecer las capacidades de los actores públicos en el ámbito de la prevención mediante capacitaciones, suministros de materiales de prevención en Centros Escolares y estrategias de información y sensibilización dirigidas a la población.</p> <p>→ Se destaca que el apoyo de UNICEF ha facilitado la seguridad y continuidad del trabajo (bajo normas de bioseguridad) en los Centros Educativos.</p> <p>→ En el <b>ámbito educativo</b> se han potenciado estrategias a partir de la respuesta a los huracanes Eta y Iota relacionadas con la educación en emergencias y la estrategia de acompañamiento psicosocial que han sido incorporadas por el MINED para ampliarlas al resto de las escuelas del país e incorporarlas en su nuevo plan quinquenal de educación.</p>

# INCIDENCIA SOBRE LA TdP del Componente de Protección de la Infancia

## Tª del Programa Protección de la Infancia contra la violencia.



## PROTECCIÓN DE LA INFANCIA CONTRA LA VIOLENCIA.

El componente de Protección es el más amplio en cuanto a la amplitud del abordaje y al trabajo con diferentes actores como: MIFAM, IML y la CSJ. Este componente trabaja en la ruta de la denuncia y con una perspectiva integral, tanto de prevención como de protección armonizado con el artículo 76 de Ley de Integral Contra la Violencia hacia las Mujeres y Ley 287 Código de la Niñez.

Como se puede ver en el gráfico anterior el Componente Programático integra las estrategias de intervención comunes a los diferentes Componentes Programáticos y el desarrollo de sus acciones han tenido incidencia en diferentes elemento de la TdP (marcados en verde).

En este sentido y por lo que respecta a la **atribución**, el apoyo de UNICEF y trabajo en conjunto con las entidades socias se ha centrado en diferentes ámbitos específicos de las estrategias y han integrado una serie de acciones que promueven la consecución de los productos de la TdP.

En esta ocasión al tratarse de un Componente con la implicación de diferentes actores, incluiremos en la tabla una columna referida a cada uno de ellos.

ACTOR INSTITUCIONAL	ÁMBITOS DE TRABAJO	PRINCIPALES ACCIONES	VINCULACIÓN CON LOS PRODUCTOS DE LA TdP
MIFAN	Desarrollo de capacidades	Se han desarrollado diversas capacitaciones a funcionarios públicos sobre temáticas referidas a: cuidados alternativos y estándares de calidad en atención, línea 133, atención y rehabilitación psicosocial, transversalización de enfoque de género, atención a niñez en situación de emergencia, así como intercambios de experiencias a través de jornadas nacionales e internacionales. Complementariamente estas acciones de capacitación llevan adscritas elaboraciones de guías o manuales para sistematizar y definir procesos con apego al marco legal. Diplomados en Consejería Familiar y enfoque sistémico y pedagogías lúdicas para la prevención de la violencia	Programas y procesos educativos de prevención de violencia y restitución de derechos con enfoque de género, en contextos multiculturales y de protección en emergencias.  Ampliación de servicios de protección infantil
	Desarrollo de Políticas	Establecimiento de diversos protocolos como: <ul style="list-style-type: none"> <li>- Atención integral a la niñez.</li> <li>- Atención a víctimas de violencia sexual.</li> <li>- Actuación línea 133.</li> <li>- Repatriación</li> <li>- Actualización de la normativa de restitución de derechos y protección especial a NNA</li> </ul>	Políticas, normativas, protocolos actualizados
	Generación de evidencias	Realización de sistematización de la estrategia de Hogares Sustitutos.	Políticas, normativas, protocolos actualizados
INSTITUTO DE MEDICINA LEGAL	Desarrollo de capacidades	Fortalecimiento del IML mediando el desarrollo de un Modelo de Atención Médico Legal Integral, capacitando al personal de peritaje y revisando las normas y protocolos de trabajo.	Programas y procesos educativos de prevención de violencia y restitución de derechos con enfoque de género, en contextos multiculturales y de protección en emergencias.  Ampliación de servicios de protección infantil

	Generación de evidencias	Apoyar la generación de evidencias desde el punto de vista estadístico. Fortalecimiento de las capacidades para la generación de estadísticas.	Políticas, normativas, protocolos actualizados
CORTE SUPREMA DE JUSTICIA	Desarrollo de capacidades	Fortalecimiento del CSJ para la aplicación del nuevo modelo de medicación previa penal para adolescentes mediante el diseño de metodologías de trabajo con adolescentes en conflicto con la ley. Se ha realizado formación de mediadores/as y personas involucradas en la prestación del servicio, así como para la transversalización de género en el poder judicial.	Programas y procesos educativos de prevención de violencia y restitución de derechos con enfoque de género, en contextos multiculturales y de protección en emergencias  Ampliación de servicios de protección infantil
	Generación de evidencias	Elaboración del diagnóstico de necesidades de juzgados de familia	Políticas, normativas, protocolos actualizados
Común a las tres entidades	Intersectorialidad	Se han promovido la coordinación entre las entidades a través de las acciones formativas, de divulgación, encuentros, etc, donde existen espacios de coincidencia de las mismas. De igual manera el desarrollo de las políticas se hace bajo una visión común e integral de las diferentes entidades implicadas	Sistema de coordinación a nivel nacional y local  Red de alianzas
	Alianzas	Se han establecidos alianzas con las Universidades público y privadas para el desarrollo del Programa de Voluntariado. Así mismo y dentro de la respuesta en emergencias se ha trabajado en alianza con entidades del MMI. Estas acciones de trabajo conjunto han integrado acciones formativas complementarias	Programas formativos a funcionarios de zonas alejadas y comunidades  Red de alianzas
	C4D	Formación padres, madres, cuidadores y actores comunitarios, tanto vinculados a los CDI, así como padres y madres que tienen hijos o hijas bajo medidas de protección en elementos de crianza con ternura, crianza positiva, prevención de la violencia, alerta temprana e identificación de riesgos y transformación de roles de género y relaciones desiguales, Se ha promovido la participación de niñas, niños y adolescentes en el ejercicio de su ciudadanía, como actores claves de su desarrollo y de su entorno, especialmente a través del programa de Voluntariado.	Programas formativos padres y madres  Programa de Voluntariado

A. SOBRE LOS ELEMENTOS DE CAMBIO EN LA OFERTA.

Siguiendo la lógica causal establecida en el TdP, la realización de las acciones previstas conduce a la consecución de unos productos que han incidido de forma positiva sobre los siguientes **mecanismos de cambio** de la TdP relacionados con la oferta:

El personal institucional con capacidad de poner en práctica los conocimientos adquiridos

El personal institucional con capacidad de poner en práctica los conocimientos adquiridos

Las entidades públicas nacionales y locales se coordinan de forma efectiva

las instituciones del Estado tendrán la capacidad de incrementar la cobertura y mejorar la calidad de los servicios que favorecen la protección infantil.

Al respecto y teniendo en cuenta a cada una de las instituciones estatales implicadas, durante el trabajo de análisis se han podido contrastar apreciaciones de cambios vinculados con los mecanismos de cambio citados anteriormente, destacando los siguientes:

1. En relación con el MIFAM.

Se señala que se han conseguido interesantes aportes a los objetivos en materia de prevención y protección, entre los que destaca la consolidación de herramientas que permiten mejorar y homogeneizar la calidad de atención en los diferentes niveles de atención, así como **definir y estandarizar la ruta crítica de intervención a nivel nacional desde un enfoque interinstitucional e intersectorial**. Otro elemento de cambio ha sido el apoyo en el desarrollo de las normas y protocolos, que está permitiendo hacer una regularización operativa de la política y mandato del MIFAM en los ámbitos de la atención integral, prevención y protección de la violencia sexual hacia la NNA, elementos que anteriormente no estaban estandarizados. Al respecto, destaca que se han conseguido protocolizar y normativizar los sistemas de trabajo sobre la violencia y maltrato en NNA con enfoque de género.

Así mismo, también se evidencian como los apoyos para el diseño, sistematización y protocolización de estrategias de intervención como la “Estrategia para el fortalecimiento de la aplicación de la medida de protección especial y la atención integral a NNA en los hogares sustitutos”, ha promovido la identificación de elementos de mejora dentro del trabajo en estos hogares, estableciéndose estrategias regionales de apoyo para el fortalecimiento de estándares de intervención, promoviendo cambios en el modelo de intervención.

2. En relación con el Instituto de Medicina Legal (IML).

Se destaca el desarrollo de capacidades en generar **evidencias estadísticas de la situación de la niñez** en relación con su condición de víctimas de violencia física, psíquica y sexual con enfoque de género.

Al respecto se menciona como cambio significativo, que se ha contribuido a una mejora en aspectos periciales gracias al apoyo de UNICEF mejorando la protocolización de peritajes con abordaje integral lo que incide en una mejor atención y respuesta a los NNA que sufren violencia de diferentes tipos.

3. En relación con la Corte Suprema de Justicia (CSJ).

En las entrevistas realizadas en el ámbito del sector justicia se observan **cambios referidos a la apropiación del enfoque de niñez en la jurisdicción y mayor conciencia hacia un enfoque preventivo y de protección ante la violencia contra NNA** en las actuaciones judiciales, con un enfoque basado en DDHH de NNA y familias, las cuales serán plasmadas de una forma más específica en el nuevo Plan Estratégico del CSJ. Adicionalmente, la introducción del nuevo modelo de mediación permite **evitar la estigmatización del adolescente al evitarse la judicialización**.

Complementariamente y siguiendo lo señalado en el gráfica de la TdP de este componente, se puede observar que dentro de la estrategia de alianzas, existe un producto asociado a la misma que destacamos en color naranja, como indicativo de un avance medio: **Red de Alianzas**.

Al respecto y tal y como se señala en la tabla de principales acciones desarrolladas las principales alianzas se vinculan al ámbito Universitario dentro del Programa de Voluntariado y al MMI, con los que se han establecido acciones de trabajo conjuntas especialmente en la respuesta a los huracanes, pero no se han identificado otras alianzas público privadas entre Gobierno y otros actores, por lo que el grado de alcance es considerado como medio.

Este avance repercute sobre la consecución del mecanismo de cambio previsto: **Las Entidades públicas y privadas se coordinan de forma efectiva** y en consecuencia sobre el efecto a corto plazo:

→ Amplificado el alcance de los servicios de protección infantil nacionales a nivel local.

Esta valoración media del alcance atiende a la perspectiva de la creación de alianzas público-privadas que hayan permitido mejorar el alcance de los servicios, donde la situación acaecida en 2018 y la Pandemia de COVID ha podido tener incidencia.

Por tanto y siguiendo la lógica de la TdP, **el apoyo de UNICEF han tenido incidencia positiva en los siguientes efectos a corto plazo:**

- Mejorado el desempeño en los servicios de protección infantil.
- Creados estudios con evidencia para el posicionamiento de temas críticos.
- Mejorada la coordinación institucional nacional y subnacional en la implementación de programas de prevención y atención a la violencia infantil

#### B. SOBRE LOS ELEMENTOS DE CAMBIO EN LA DEMANDA.

Por lo que respecta al trabajo sobre la **demanda**, las acciones de fomento de comportamientos protectores desde la familia y comunidad, así como la alerta temprana e identificación de riesgos, capacitación de padres, madres y cuidadores/as y la promoción de la participación de niñas, niños y adolescentes en el ejercicio de su ciudadanía, como actores claves de su desarrollo y de su entorno, van dirigidas a la consecución de dos productos:

- Programas formativos padres y madres
- Programa de Voluntariado

Con respecto al primero de ellos, **la estrategia relacionada con Prevención de la Violencia Sexual aún no ha sido lanzada** por razones de contexto político, aunque sí que está diseñada cumpliendo estándares e indicadores establecidos por UNICEF para C4D.

Independientemente de lo anterior, si se identifican elementos significativos que están contribuyendo a cambios en la forma de atención a NNA y sus familias, por ello se le da una valoración media y aparece en color naranja, siendo los elementos significativos identificados los siguientes:

1. La estrategia de *Fortalecimiento de Hogares Sustitutos* como herramienta para promover la desinstitutionalización de los niños y niñas bajo protección social, la cual ha promovido la formación y sensibilización de los padres y madres voluntarias participantes, en la aplicación de metodologías y herramientas para promover un ambiente familiar armonioso y protector.
2. El apoyo en la *Escuela de Valores* donde se han participado 29.100 padres, madres y representantes de más de 87.000 hijos e hijas en los CDI, así como también son implementadas con madres y padres de la comunidad que tienen hijas e hijos en medidas de protección, o bien que existe mandato judicial para incorporar a madres y padres en esta estrategia cuando existen juicios de guarda y custodia. En ambos casos, UNICEF tiene un papel de liderazgo en el desarrollo de guías y metodologías de trabajo.

En el caso de las acciones de promoción de la **participación juvenil**, posiblemente sea la estrategia menos trabajada dentro de cada uno de los componentes y a excepción de la estrategia de Voluntariado se ha trabajado de forma muy puntual. Desde UNICEF se ha promovido la participación de programas o *challenge* lanzados a nivel internacional.

La **Estrategia de Voluntariado**, la cual surge posteriormente al diseño del CPD sujeto a evaluación, se ha trabajado con estudiantes universitarios de diferentes universidades públicas y privadas en todo el país. Esta estrategia tiene como elemento principal de intervención, el proyecto “Pilas Puestas”, con el que se ha trabajado con 894 jóvenes que han alcanzado con su aporte a 6.296 NNA.

Como elementos significativos de esta estrategia, en la evaluación realizada se evidencia una valoración muy positiva en la implementación de la metodología de aprendizaje servicio, la cual implica al voluntariado en el trabajo comunitario reforzando componentes en los que trabaja UNICEF, principalmente educación y protección. Destacan como elementos de cambio percibidos por las personas voluntarias entrevistadas, el fortalecimiento de sus habilidades blandas y los aportes de su labor como voluntarios/as a su empoderamiento profesional.

Así mismo en esta línea se ha trabajado una experiencia Sur – Sur, el proyecto Partidí para trabajar prevención de la violencia a través del deporte, aunque su implementación quedó interrumpida por la pandemia.

Complementariamente la evaluación de dicha estrategia señala la buena implicación de padres, madres, niños y niñas en las acciones promovidas, lo que incide de forma directa en la consecución del mecanismo de cambio establecido en la TdP:

Padres, madres, niños y niñas se involucran en las actividades de formación y participación

Teniendo en cuenta lo señalado, los productos vinculados al trabajo sobre la demanda y relacionados con la estrategia de C4D inciden en el siguiente efecto a corto plazo establecido en la CpD:

- ➔ Padres, madres, niños y niñas mejoran sus conocimientos sobre habilidades para la vida, crianza con ternura, género y prevención de la violencia infantil.

#### C. ELEMENTOS DE ATRIBUCIÓN

En tal sentido, **ambos trabajos sobre la oferta y la demanda** se dirigen hacia la atribución de UNICEF a los efectos a medio plazo de la cadena causal y que hacen referencia a:

Las Instituciones garantes de la protección de niñas, niños y adolescentes, respuesta y de restitución de derechos cuentan con capacidades fortalecidas para la prevención y atención a la violencia, abuso y explotación de niñas, niños y adolescentes más vulnerables.

Niñas, niños y adolescentes, sus familias y comunidades, especialmente los más vulnerables desarrollan habilidades para la vida y de auto-cuidado en un ambiente familiar y comunitario armonioso, protector que promueve comportamientos positivos para prevenir la violencia, el abuso y explotación.

Siendo considerada la atribución al efecto de medio plazo vinculado a la demanda como medio, teniendo en cuenta que no se ha implementado la Estrategia de Prevención de la Violencia Sexual y a la ausencia de una evidencia específica, de que los padres y madres están sensibilizados e implican en la prevención de la violencia infantil, aspecto muy vinculado a cambios de comportamiento que están sujetos a la implementación de la estrategia bajo un enfoque de cambio de conocimiento, aptitudes y prácticas.

Se han establecido una serie de indicadores de atribución vinculados al Componente de Protección los cuales han sido seleccionados, en coordinación con la Oficina de UNICEF Nicaragua, de la batería de indicadores RAM que UNICEF utiliza para la medición de los avances del CPD. Al respecto se han seleccionados los siguientes:

INDICADORES DE ATRIBUCIÓN
Número de instituciones nacionales que cuentan e implementan un protocolo de atención a víctimas de violencia sexual
Número de protocolos estandarizados según marcos legales internacionales en materia de violencia sexual, abuso y explotación infantil

Los datos obtenidos del análisis de los indicadores de este componente programático es el siguiente:

#### D. ELEMENTOS DE CONTRIBUCIÓN

En referencia a los **elementos de contribución**, los dos efectos de medio plazo de la TdP se dirigen a contribuir a los siguientes efectos de largo plazo e impacto de la lógica causal:

Al 2023 niñas, niños y adolescentes, especialmente los más vulnerables, se desarrollan en un entorno protector y de restitución de derechos ante todo tipo de violencia, abuso y explotación.

Contribución ODS: 4, 5 y 16  
Metas: 5.2, 16.1 y 16.2

UNICEF dentro de su sistema de monitoreo y evaluación realiza el seguimiento de una serie de indicadores relacionados con elementos de contribución, dentro de los seleccionados para este componente tenemos los siguientes:

- Número de madres, padres y cuidadores atendidos a través de programas de crianza.
- Número de niños, niñas y adolescentes que reciben atención especializada.
- Porcentaje de niños que han estado en contacto con el sistema de justicia y las autoridades que están sujetos a una medida alternativa a la pena privativa de libertad.
- Número de madres, padres y/o tutores formados en valores.
- Número de instituciones que cuentan con servicios de apoyo especializado a niños, niñas y adolescentes para el acceso a la justicia.
- Porcentaje de niños, niñas y adolescentes que reciben atención psicosocial con medidas de protección especializadas.

E. SUPUESTO DE LA TdP:

La TdP reconstruida en el informe inicial integra una serie de supuestos que pueden tener incidencia en el cumplimiento de la cadena causal en diferentes niveles y hacen referencia a los siguientes aspectos:

<p>→ Las instituciones tienen el respaldo político para aplicar sus estrategias de intervención</p>	<p>→ La Política Nacional Sobre la Infancia se mantiene como prioritaria dentro de la agenda política. La complementariedad entre Programas como el PAMOR y el de Protección de la infancia, conllevan a un trabajo conjunto apoyado por las políticas y planes de trabajo de cada una de las entidades estatales implicadas.</p>
<p>→ Se cuenta con los recursos nacionales para prevención de la violencia infantil</p>	<p>→ Nicaragua cuenta con 55% de su presupuesto orientado al gasto social, donde se integran todos los programas relacionados con la prevención de la violencia infantil</p>
<p>→ Se tiene apertura por parte de las familias, niños, niñas y adolescentes a los mensajes y participación en los procesos de cambio</p>	<p>→ Del análisis de los estudios realizados se evidencia una mayor apertura de las familias a la participación en las acciones dirigidas a promover cambios. Así mismo, Programas complementarios al de Protección como la Estrategia de Voluntariado, en su evaluación se señala una adecuada participación de niños/as, jóvenes y familias</p>
<p>→ No aparición de situaciones externas como crisis financieras o desastres naturales que obliguen a dirigir los recursos humanos y financieros hacia otras actividades.</p>	<p>→ La situación acaecida en el año 2018 ha influido en el establecimiento de alianzas publico privadas entre el Gobierno y otras entidades, especialmente con las OSC.</p> <p>→ Con respecto a la pandemia COVID-19 , la implementación de la Estrategia de Voluntariado ha sufrido ajustes, pasando a una intervención más vinculada al ámbito virtual con el establecimiento de canales de YouTube donde se mantenían campañas de sensibilización respecto a la Protección de la Infancia.</p>